

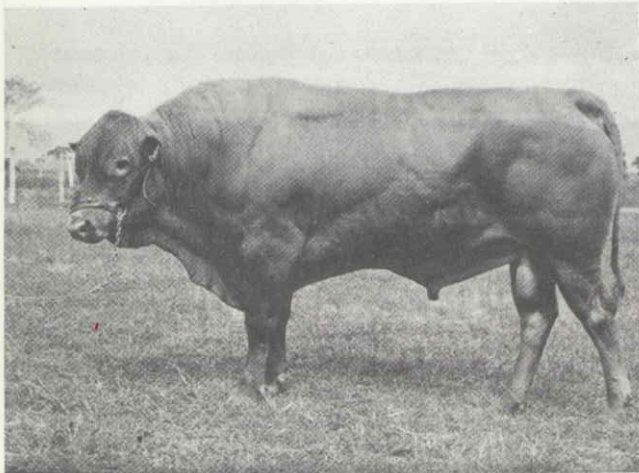
## GANADO CRIOLLO COLOMBIANO

Por FOCION GONZALES H.\*

Las razas Criollas se conocen desde el Siglo XVI y han logrado a través de 400 años de selección natural una gran adaptación al medio tropical, en donde, otras razas especializadas, que tienen el mismo origen de aquellas, no han podido sobrevivir.

Colombia posee diversidad de ambientes tropicales que varían desde suelos fértiles húmedos y planos en la costa norte, pasando por suelos de escasa capa vegetal, pendientes, irregulares y erosionables en las laderas andinas, hasta suelos ácidos infértiles y húmedos de la Orinoquía Colombiana.

Por fortuna el país cuenta con razas criollas, que por su rusticidad, mansedumbre, fertilidad y comportamiento reproductivo constituyen un recurso genético invaluable y es así como en las zonas planas de la Costa Atlántica se encuentran las razas Romosinuano y Costeño con Cuernos; en las regiones montañosas de clima medio, el Blanco Orejinegro y el Chino Santandereano; en el Valle del río



Toro Romosinuano (Foto Carta Ganadera).

Cauca el Hartón del Valle y el Ganado Sanmartinero y Casanare, en la zona de los Llanos Orientales.

La importancia del ganado criollo radica en su gran adaptación a diferentes condiciones adversas de producción, pero su interés principal se manifiesta en la capacidad de cruzamiento con otras razas, cuya habilidad combinatoria especialmente con la raza Cebú produce híbridos de alta producción y se convierte por tanto en la herramienta más eficaz y económica para la producción de carne.

### RAZA ROMOSINUANA

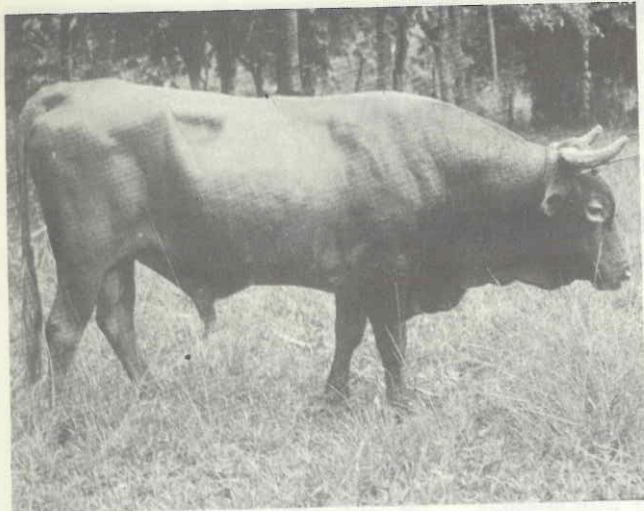
La raza Romosinuana, resistente a los rigores de un clima ardiente y húmedo, tuvo su asentamiento en el Valle del río Sinú. Como su nombre lo indica es una raza sin cuernos, de pelaje amarillo claro que va hasta el rojizo. Tamaño mediano, cuerpo cilíndrico, piel gruesa, orejas redondeadas y cola delgada.

En estado adulto los machos pesan 550 kg. y las hembras 430 kg. Es la raza criolla más prolífica, 81% de natalidad y 4% de mortalidad. Al destete y a los 18 meses pesan 170 y 245 kg respectivamente. Es además la raza que presenta los intervalos entre partos más cortos. Los cruces con Cebú, resultan en un incremento de peso de 12% al destete y 15% a los 18 meses.

Las gestiones de la Asociación de Criadores de Ganado Romosinuano, han estimulado la difusión de esta raza en diversas regiones diferentes a su zona de origen.

\*Médico Veterinario Zootecnista MS. Programa Ganado de Carne-ICA.

Analizado con Romosinuano - 18/4 - 10/13



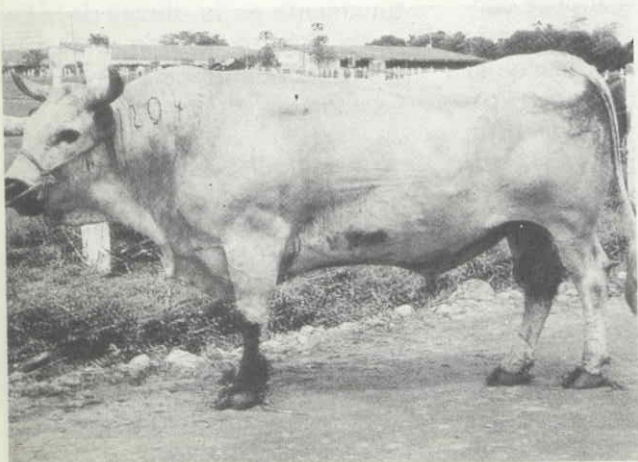
Toro Sanmartinero (Foto Carta Ganadera).

### RAZA BLANCO OREJINEGRO

La raza Blanco Orejinegro, comúnmente conocida como BON, se ha localizado en las estribaciones de la cordillera Andina, que corresponden a las laderas de la zona cafetera. Su denominación indica pelaje blanco, con orejas, mucosas y pezuñas negras.

La piel pigmentada y el pelo corto y fino hacen que esta raza sea resistente al nuche y su habilidad para pastorear en pendientes pronunciadas, le permite sobrevivir en las zonas de clima medio, donde otro tipo de animal difícilmente puede adaptarse.

Los machos adultos pesan 500 kg y las hembras 380 kilogramos. El BON tiene una natalidad de 67% y un 5% de mortalidad. Al destete registra



Toro Blanco Orejinegro (Foto Carta Ganadera).

pesos de 189 kilogramos y de 245 kilogramos a los 18 meses de edad. El vigor híbrido obtenido en cruzamiento con Cebú, se ha calculado entre 15 y 18% en promedio.

### RAZA COSTEÑO CON CUERNOS

En las Llanuras del Caribe, se estableció la raza Costeño con Cuernos, considerada como raza productora de leche en el trópico.

El tamaño de esta raza es mediano y se caracteriza por pelaje corto con predominio de colores rojo, mono, amarillo y bayo. Los cuernos son delgados, en forma de lira abierta, piel gruesa y papada medianamente desarrollada.

La natalidad promedio es de 75% y de 5% la mortalidad. Los machos pesan en estado adulto 530 kilogramos y las hembras 380 kilogramos.

En lactancias de 270 días con ternero, se obtienen producciones de 1.000 kilogramos de leche. A los 12 meses de edad, el promedio de peso es de 153 kilogramos y a los 24 meses de 320 kilogramos.

Como resultado de cruzamientos de este ganado criollo con Holstein y Pardo Suizo, se ha obtenido mejor producción de leche, intervalo de partos más corto y pubertad más temprana.

### RAZA SANMARTINERA

El ganado Sanmartinero se desarrolló bajo las condiciones drásticas de los Llanos Orientales. Es una raza de tamaño mediano, con cuernos en forma de lira, de piel gruesa y elástica con pelaje amarillo uniforme de tonalidades bayo, cereza y hosco.

Su rusticidad le permite soportar períodos crudos de invierno y aguantar sequías prolongadas. La heterosis o vigor híbrido obtenido al cruzarlos con Cebú permite aumentar la producción media por peso, en 20% aproximadamente.

Los machos pesan 550 kg y las hembras 450 kg, presentan una natalidad de 68% y un 4% de mortalidad. Al destete pesan 190 kg y a los 18 meses 245 kilogramos.

FUENTE: Plegable de Divulgación – Instituto Colombiano Agropecuario (ICA).