

Ministerio de Agricultura y Desarrollo Rural
Observatorio Agrocadenas Colombia

DOCUMENTO DE TRABAJO No. 91

LA CADENA DEL TABACO EN COLOMBIA

UNA MIRADA GLOBAL DE SU ESTRUCTURA Y DINAMICA
1991-2005

Carlos Federico Espinal
Director Observatorio

Héctor Martínez Covalada
Investigador Principal

Nidyan Pinzón Ruiz
Camilo A. Barrios Urrutia
Investigadores Asistentes

<http://www.agrocadenas.gov.co>
agrocadenas@iica.int

Actualizado: diciembre de 2005

LA CADENA DEL TABACO EN COLOMBIA

- 1. Introducción**
- 2. Estructura y valor de la Cadena**
- 3. Importancia del cultivo**
- 4. Historia del cultivo**
- 5. Características del cultivo y proceso de producción**
- 6. Variedades y zonas de producción**
- 7. Sistema de producción**
- 8. Producción en Colombia**
- 9. Productividad del cultivo en Colombia**
- 10. Consumo aparente**
- 11. Comercio Exterior (Colombia)**
- 12. Precios**
- 13. La industria del tabaco en Colombia**
- 14. Mercado mundial y políticas internacionales**
- 15. Mercados actuales y potenciales**
- 16. Referenciamiento competitivo**
- 17. Indicadores de competitividad revelada**
- 18. Conclusiones**
- 19. Bibliografía**

1. Introducción

La Cadena de tabaco en Colombia es relativamente corta, la conforman en el eslabón primario, la producción de tabaco y en la fase industrial, la preparación y desvenado de la hoja, la elaboración de cigarrillos y la fabricación de cigarrillos. Del tabaco se obtienen otros productos como, los puros, el tabaco para mascar y las mezclas de tabacos para pipas, no obstante, en el país éstos productos son menos importantes.

Como se muestra más adelante, la producción primaria de tabaco presenta limitantes importantes derivadas entre otras razones de la baja productividad, toda vez que, los rendimientos nacionales, a pesar de estar por encima de la productividad mundial de 1.6 Tm./Ha., presentan un marcado estancamiento y se encuentran lejos del techo tecnológico mundial de 12 Tm./Ha. Además, son inferiores a los de nuestros competidores cercanos y a los presentados por Estados Unidos.

Este problema obedece a diferentes factores, entre ellos, la baja absorción de tecnologías por parte de algunos agricultores, el cultivo de algunas variedades en tierras no aptas, la deficiencia en agua para riego, la baja utilización de la capacidad de siembra de ciertas parcelas, la poca utilización de insumos en determinados predios y la resistencia de algunos agricultores a modificar prácticas de cultivo poco eficientes.

Por otro lado, el comercio de la cadena se caracteriza por ser de doble vía, es decir, con sectores orientados a la exportación, y otros con importaciones crecientes. Los cambios en el patrón de exportaciones e importaciones se explican por el cambio en las demandas industriales. De este modo, es cierto que las importaciones de tabaco rubio han venido creciendo en consonancia con la mayor producción y exportación de cigarrillos de tabaco rubio.

Mientras en el caso del tabaco en bruto, Colombia dejó de ser exportador neto y se convirtió en importador, lo cual es un signo de debilidad de la cadena, no obstante, una mínima parte de la producción nacional continua orientándose al mercado mundial y la industria nacional sigue siendo abastecida por un porcentaje importante de producción doméstica.

Observatorio Agrocadenas Colombia
Ministerio de Agricultura y Desarrollo Rural

En cuanto a los costos de producción, en el país es más barata la mano de obra y el alquiler de la tierra, por este hecho se presentan ventajas en este campo. Los costos colombianos representan una tercera parte de los que se registran en Estados Unidos. Sin embargo, el precio pagado al productor en Colombia es inferior al pagado al productor norteamericano, este último participa en los mercados mundiales gracias a las ayudas y subsidios otorgados por el gobierno.

La industria colombiana de cigarrillos viene configurándose de acuerdo a los patrones mundiales, el grado de concentración es cada vez mayor, la tecnología utilizada es equivalente a la usada en cualquier parte del mundo y tiende a fortalecerse por la presencia de las grandes multinacionales. La producción de cigarrillos de tabaco rubio se ha incrementado desplazando a los cigarrillos de tabaco negro; dicha producción es absorbida por el mayor consumo nacional y las exportaciones cuyo principal destino (82%) son los Estados Unidos.

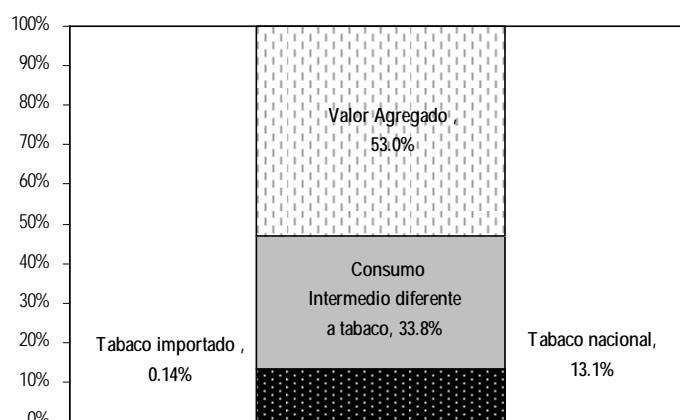
Cabe resaltar que para garantizar el acceso al producto las empresas procesadoras de tabaco firman contratos de producción con los agricultores y esto ha implicado mayores rendimientos en las zonas donde la asistencia, la financiación de la infraestructura para el beneficio, la asistencia técnica y la transferencia tecnológica han sido mayores. Ésta cadena se encuentra integrada verticalmente en todos sus eslabones.

En síntesis, la cadena de tabaco en Colombia viene ganando competitividad, a los malos resultados de la mitad de la década del noventa le han seguido años de recuperación, gracias a la dinámica positiva y creciente de la industria. Aunque la tendencia general entre 1992 y 2004 fue a una disminución del área y la producción, ésta última alcanzó en el año 2003 y 2004 los mayores valores de todo el período; además, los factores de rentabilidad en costos y precios indican que esta tendencia podría consolidarse en los próximos años.

2. Estructura y valor de la Cadena

En Colombia, la Cadena del tabaco está compuesta por dos eslabones: el primero, es la producción primaria de hojas de tabaco rubio y negro sin desvenar; el segundo, contiene todos los productos elaborados con base en las hojas de tabaco desnervadas, como los cigarrillos de tabaco rubio y negro, los cigarros, puros, la picadura (para pipa) y el tabaco para mascar.

GRÁFICA 1. CADENA DE VALOR DEL TABACO EN COLOMBIA 2002.
(Producción Bruta = US\$ 195 millones.)



2002
Fuente: EAM-DANE; Ministerio de Agricultura. Cálculos Observatorio Agrocadenas.

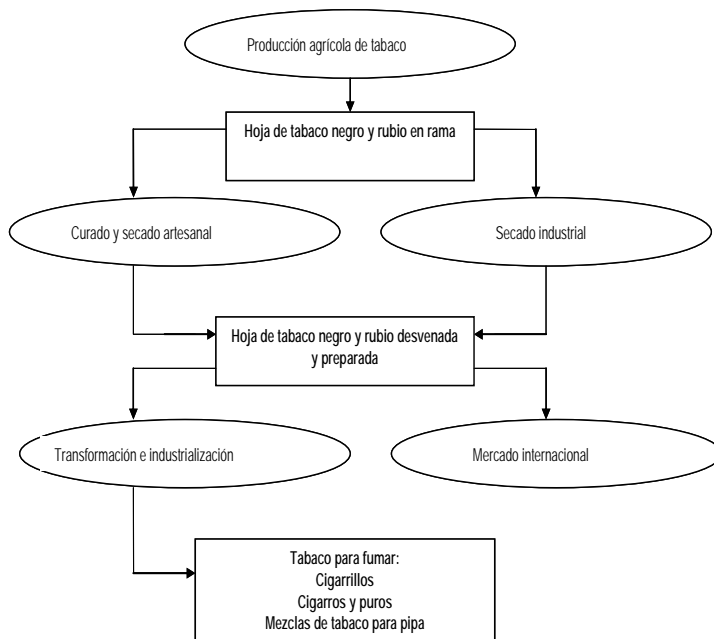
Observatorio Agrocadenas Colombia
Ministerio de Agricultura y Desarrollo Rural

La Cadena de valor del tabaco en el año 2002 alcanzó un valor de US\$ 196 millones, los cuales se distribuyeron, aproximadamente, de la siguiente forma: el 58% correspondió al valor agregado por la industria del tabaco; el 33% a materias primas (distintas al tabaco), servicios públicos, etc. que la industria transfirió durante su proceso de producción; el 14% restante fue el valor del tabaco comprado por la industria de cigarrillos y demás productos elaborados con tabaco.

Los US\$ 196 millones producto de la industria del tabaco representaron en 2002 el 0,27% del total de la producción de la industria manufacturera nacional, la cual fue de US\$ 73.257 millones. El valor del tabaco comprado por la industria alcanzó un total de US\$ 26 millones, de los cuales el 98% correspondió a tabaco rubio y negro de producción nacional y el 1.04% a tabaco importado. Los US\$ 196 millones producto del tabaco representaron en el 2002 el 0.68% del total de la producción de la industria manufacturera nacional, la que significó en ese año US\$ 28.694 millones.

Los actores institucionales de la Cadena son:

DIAGRAMA 1. ESTRUCTURA DE LA CADENA DE TABACO EN COLOMBIA



Elaboró: Observatorio Agrocadenas Colombia

1. Los agricultores de tabaco que en el 2002 cultivaron alrededor de 16.122 hectáreas repartidas entre diversas zonas del interior del país y la costa atlántica y que están agrupados en diferentes organizaciones de agricultores afiliadas a la Federación Nacional de Productores de Tabaco (Fedetabaco).

2. Las cooperativas de agricultores cuya labor esencial se ha orientado a apoyar la comercialización de tabaco en rama.

3. Las empresas que acopian y adecuan el tabaco negro en Santander y el Valle del Cauca para la elaboración de cigarrillos o "Chicotes", entre las cuales se encuentran: Duque, Monseñor, Santa Lucía, Cigarros Gamo, Comandantes, Centauro, Cigarros Puyana, entre otras.

4. Las Comercializadoras Internacionales que contratan la siembra, acopian y adecuan el tabaco de la Costa Atlántica para exportarlo: C.I. Espinosa Tabacos S.A., C.I. Tairona S.A., asociadas en ASOTABACO.

5. Tabacos Rubios S.A. dedicada a contratar la producción de tabacos rubios para exportación.

6. La industria nacional de cigarrillos conformada por COLTABACO S.A. S.A. y PROTABACO S.A. S.A.

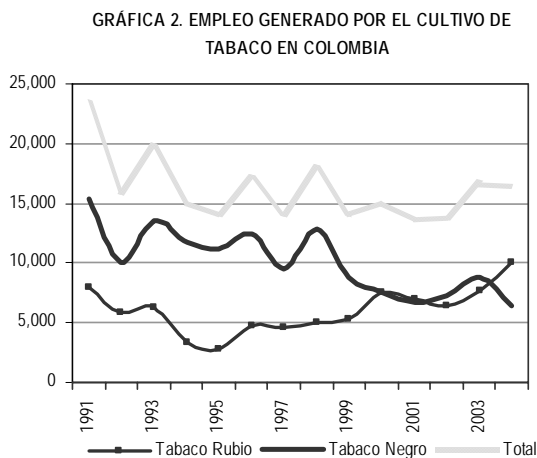
7. Las entidades de apoyo: los Ministerios de Agricultura, Comercio Exterior y Desarrollo, principalmente; Corpoica, ICA, Colciencias, el Sena, FINAGRO, Banco Agrario, Bancoldex, Proexport y la Corporación Colombia Internacional.

3. Importancia del cultivo

El tabaco por más de un siglo ha estado ligado a la vida económica, social y cultural de los colombianos. En el país, como en otros lugares del mundo, el tabaco es un importante generador de empleo e ingreso para los agricultores y, además, es una fuente importante de recursos fiscales y de divisas para el Estado. La industria del tabaco aporta a la economía a través de su encadenamiento con otros sectores como el transporte, e industrias como: la procesadora de cartón y papel (por el uso de empaques), la gráfica, la publicitaria y la de comunicaciones (por la alta inversión que hace este sector para promocionar sus productos).

El cultivo de tabaco es una alternativa atractiva para los productores, si se tiene en cuenta que se adapta a terrenos pobres, con escasez de agua, y por tanto poco rentables con otros cultivos. Además, se constituye en una fuente segura de ingresos ya que la cosecha ha sido negociada con anterioridad, lo cual es conveniente para los agricultores que cuentan, entonces, con un mercado asegurado y la financiación de las empresas compradoras.

Entre 1994 y 2004 el área cultivada con tabaco cada año, en promedio, fue de 14.835 hectáreas, con las cuales se generaron más de 2,5 millones de jornales por año, lo que en términos de empleo generado equivale a poco menos de 15.000 empleos anuales. Como se observa en la Gráfica 2, hasta el año 2000 el mayor número de personas se empleó en el cultivo del tabaco negro; a partir de este año el aumento en el área cultivada de tabaco rubio permitió el crecimiento de los empleos generados, es así como, en el 2004 el número de trabajadores contratados ascendió a 16.488, de los cuales el 60% se empleó en el cultivo de tabaco rubio.



Fuente: Ministerio de Agricultura. Cálculos Observatorio Agrocadenas.

Según la encuesta anual manufacturera del DANE, en promedio, durante la década pasada la industria productora de cigarrillos y cigarros vinculó anualmente a 1.442 trabajadores; el valor de la remuneración a estas personas fue de \$26.052 millones (pesos corrientes) en el 2002. Se estima que en el 2003 la industria del tabaco empleó 1.157 personas.

En el año 2003, en Colombia, se cultivaron 16.121 hectáreas con una producción de 32.486 toneladas, de las cuales cerca del 61% correspondió a tabaco rubio y el 39% restante al tabaco negro tipo García y cubita. El cultivo del tabaco ocupó el 0,42% del total del área cultivada en el país, el tabaco rubio 0,57% del área de los cultivos

transitorios y el tabaco negro el 0,29% del área de los cultivos permanentes.

Finalmente, como ya se mencionó la Cadena de tabaco también es una importante generadora de recursos fiscales para la nación y los departamentos. Algunos de los tributos con los que se ha gravado a la cadena son: 1,5% de retención en la fuente sobre el tabaco en rama que vende el agricultor; 16% de IVA con destino al fisco nacional; un arancel para los productos importados, con destino al fisco nacional, del 10% para el tabaco sin desvenar, 15% para el tabaco en rama desvenado y 20% sobre el precio CIF para cigarros y cigarrillos; 10% sobre los cigarrillos como apoyo al deporte en los departamentos; por último, un impuesto al consumo de cigarrillos del 55% del precio de venta en puerta de fábrica al detallista, con destino a los departamentos.

4. Historia del cultivo

El tabaco es un producto originario de América utilizado siglos antes de la llegada de los conquistadores por los nativos de todo el continente. En América del Sur, por ejemplo, era considerado una medicina milagrosa y un complemento dietético, además de ser elemento indispensable en las ceremonias religiosas y militares. Hacía parte de todas las etapas del ciclo de la vida, de actividades económicas, sociales y políticas: en la guerra, en las ceremonias religiosas, religiosas, en el pensamiento mitológico, en la magia, entre otras¹. No obstante, el empleo del tabaco por parte de los nativos americanos estaba respaldado por un significado místico, su consumo se propagó a España y al resto del mundo como una fuente de placer.

En Colombia la producción de tabaco con fines comerciales se remonta a la época de la Colonia, en 1776 el gobierno español estableció el monopolio del tabaco en el Virreinato y delimitó cuatro áreas de producción: Ambalema, Palmira, Zapatoca y Pore. En 1833, el monopolio republicano exportó los primeros cargamentos de 5.000 libras a Europa, en 1850 se reportaron 1'400.000 libras y en 1857 los holandeses compraron a Colombia 16'000.000 de libras.

Del mismo modo, el tabaco influyó notablemente en el asentamiento de algunas poblaciones en el siglo XIX, cuando centenares de trabajadores acudían a las zonas tabacaleras para labores de siembra, cuidado del cultivo, recolección y procesamiento. El beneficio del tabaco trajo consigo comerciantes que poblaron las ciudades donde se realizaba el acopio como es el caso de Ambalema, cuya población se triplicó entre 1830 y 1857.

En la Costa Atlántica sobresalió Carmen de Bolívar como centro de mercadeo y Ovejas por su producción y calidad. El monopolio, establecido en 1776 por la Corona, fue abolido en 1850 cuando el Estado permitió que los compradores privados adquirieran el producto; a partir de la abolición del estanco, el cultivo pasó a manos del capital privado, en su mayoría de origen extranjero, con producciones a gran escala principalmente para la exportación y se convirtió en base de la economía del país. En 1875, hubo una brusca caída en las exportaciones debido al efecto de las plagas en los cultivos y a la competencia de nuevas plantaciones como las holandesas en Java. Por esta razón los grandes terratenientes abandonaron la producción y esas zonas pasaron a otros empresarios que las fueron arrendando a pequeños cultivadores, lo cual determinó la producción de tipo minifundista y de aparcería que impera, en general, en el país.

5. Características del cultivo y proceso de producción

El Tabaco es miembro de la familia de las Solanáceas, la *Nicotiana Tabacum* es la principal especie cultivada para su producción comercial. Bajo condiciones normales de cultivo se obtiene una planta de una altura que fluctúa entre uno y dos metros, con un promedio de entre 15 y 25 hojas ubicadas en un solo tallo. Otras especies, como la *Nicotiana Rústica*, también son cultivadas pero son menos preferidas por su menor tamaño y número de hojas.

Debido a que el tabaco es originario de climas tropicales, es en éstos, donde la planta vegeta mejor y la cosecha es más temprana. El clima, además de influir en la duración del ciclo vegetativo, afecta la calidad del producto y el rendimiento de la cosecha: la temperatura óptima del cultivo varía de 18 a 28° C. El tabaco es un cultivo sensible a la humedad pero, en general, es preferible un déficit a un exceso de agua, para obtener una buena calidad de la hoja es indispensable que la planta cuente con una adecuada exposición a la luz solar.

¹ www.infoaserca.gob.mx.

Observatorio Agrocadenas Colombia
Ministerio de Agricultura y Desarrollo Rural

Los suelos adecuados para el cultivo dependen de la variedad y tipo de tabaco. El tabaco rubio tipo Virginia necesita suelos arenosos, pobres y se adapta mejor a climas calientes. Mientras que el tabaco rubio tipo Burley, es más rústico, se cura en caney y necesita suelos más orgánicos y fértiles.

La producción de tabaco es altamente intensiva en mano de obra y suele cultivarse como planta anual. En Colombia el tabaco rubio es un producto semestral o de nueve meses, dependiendo del clima y el régimen de lluvias de la región donde se cultive. El tabaco negro es un cultivo de mayor duración, su siembra se realiza entre febrero y junio y se cosecha entre agosto y diciembre.

En cuanto a las actividades propias del cultivo, se debe empezar señalando que la semilla de tabaco es muy pequeña y las plantas que produce son bastante delicadas, por esto se siembra en semilleros o en bandejas flotantes². Las plantas se dejan crecer hasta que alcancen un tamaño aproximado de entre 10 y 15 centímetros, entonces se transplantan a mano al terreno de asiento donde se obtendrá la cosecha.

Posteriormente, viene la fase de fertilización. La planta absorbe casi todos los nutrientes que le brinda el suelo, junto a los aportados por el abono. Sus principales necesidades consisten en nitrógeno, potasio y fósforo, los cuales son indispensables para su crecimiento, calidad y apariencia.

El riego es muy importante para la maduración de la planta, su exceso o defecto influye directamente en su rendimiento y calidad. Otra actividad del cultivo es el aporque, procedimiento que consiste en acercar tierra para mejorar el anclaje de la planta y facilitar la disponibilidad y absorción de nutrientes.

En cuanto al control de malezas, cabe señalar, que es muy común que las malas hierbas compitan con el tabaco por los nutrientes del suelo y alberguen parásitos y enfermedades que pueden propagarse a las plantas de tabaco. Por lo general, se eliminan manualmente y con azadones mecánicos o con tratamientos químicos.

En Colombia la actividad de despunte³ se conoce como el cape y control de chupones. El cape, consiste en quitar el botón a la planta y el deschupone, en eliminar los rebrotes cuyo crecimiento se incrementa con el cape. Estas prácticas engrosan la hoja e incrementan su tamaño, permiten mayor absorción de nutrientes, mejoran la resistencia a la sequía, reducen la población de insectos y mejoran la calidad de la hoja curada.

Aproximadamente entre los 90 y los 100 días de haber sido transplantadas, las hojas alcanzan la madurez necesaria para la cosecha y recolección. El tabaco rubio que se cultiva en el país alcanza su madurez entre los 90 y 130 días después del trasplante, mientras que el tabaco negro tiene una cosecha más temprana, aproximadamente a los 60 días.

La etapa de recolección afecta la calidad final de las hojas, por tanto, la forma en se realiza depende de la variedad de tabaco cultivado y de su destino industrial. Las variedades Virginia y Oriental utilizadas en la fabricación de cigarrillos se recolectan por “pisos floreales”, es decir, se recogen primero las hojas más altas de la planta. Mientras las variedades Burley y otras utilizadas en la fabricación de cigarros, se recolectan por “planta entera”, lo que significa que se recogen a la vez todas las hojas de la planta. En el país ésta actividad se desarrolla en forma manual e involucra a toda la familia. Otros países como Estados Unidos ya cuentan con tecnología que les permite la recolección por medios mecánicos.

² Son compartimentos donde se utiliza semilla pildorada que se mantiene a flote en pequeñas piscinas, de manera que la planta mantiene la humedad y los nutrientes que necesita directamente del agua. En Colombia esta modalidad de semillero es promovida por COLTABACO S.A. a través de su Centro Experimental de Investigación en Villanueva (Santander).

³ Aproximadamente después de ocho semanas del trasplante, se realiza el despunte cortando las flores y hojas superiores de la planta, para lograr que el crecimiento y desarrollo se concentre en las hojas. La maduración es escalonada de la base de la planta hacia arriba.

Observatorio Agrocadenas Colombia
Ministerio de Agricultura y Desarrollo Rural

Una vez el tabaco es recolectado debe ser secado y/o curado. En general, su contenido de humedad es de un 90%, y es a través de estos procesos que se reduce hasta un 20 o 15%. El curado transforma la composición química de las hojas, el color empieza a cambiar de verde a marrón, naranja o dorado, según el tipo de tabaco y el procedimiento utilizado para curarlo.

De acuerdo al tipo de curado o secado al que sean sometidas las hojas se distinguen cuatro tipos principales de tabaco:

- **Curado por Hornos.** También conocido como “flue-cured Virginia” o sólo Virginia. Debe su nombre al hecho de haber sido empleado por primera vez en este estado norteamericano. Como fuente de calor se emplea carbón mineral, gasolina o leña; el proceso consiste en hacer circular el aire caliente a través de las hojas de tabaco, por lo que se acostumbra el uso de ventiladores.
- **Curado por Fuego (humo).** El método de secado es similar al empleado en el tipo anterior, con la diferencia de que en este el calor es ofrecido abiertamente y de esta exposición directa al humo se obtiene su característico sabor y aroma.
- **Curado por Aire.** Es secado al medio ambiente con un mínimo control artificial de la humedad; en este tipo se incluyen el tabaco Burley y tabacos rubios y negros.
- **Curado al Sol.** Los tabacos orientales pertenecen a este tipo y su fuerte sabor es obtenido por el secado directo al sol.

Después del curado, el tabaco se clasifica por grados de calidad, es empacado y embalado en fardos de 20 a 50 Kg. para ser entregado a los productores nacionales o a los procesadores del exterior. La etapa que sigue es semi-industrial donde se limpia la hoja, reclasifica y desnerva (se separa el palo o nervadura de la hoja) y se vuelve a secar o curar, posteriormente, se empaca en fardos de 200 Kg.; el producto en esta etapa de la cadena, se identifica como hoja de tabaco desvenada, la cual tiene dos destinos: la exportación o el consumo de la industria nacional.

6. Variedades y zonas de producción en Colombia

El tabaco se ha adaptado a un amplio rango de condiciones ambientales en todo el mundo. En Colombia se produce en varios pisos térmicos con diferentes calidades de suelos y climas, que van desde los cercanos al nivel del mar con más de 30° C hasta alturas de 1,600 m.s.n.m. con un promedio de 20°C.

Las diferencias de suelo y el clima generan cambios significativos en las propiedades de la hoja. Estas diferencias afectan la sustituibilidad de la hoja en la manufactura de tabaco y conducen a una especialización regional de acuerdo con la tendencia de la demanda y la disponibilidad de factores de producción favorables para cada tipo de cultivo. Cada área geográfica produce un tipo especial de hoja que es adaptada a diferentes usos: cigarrillos, cigarros o tabaco para exportar.

En el país se producen tanto el tabaco rubio como el tabaco negro. Del primero se obtienen tres tipos: el Virginia (o “flue cured”), el Burley y el Virginia secado al aire (VICA).

El **tabaco rubio tipo Virginia** se ha implantado básicamente con variedades importadas y su cultivo es promovido por COLTABACO S.A., PROTABACO S.A. y Tabacos Rubios de Colombia S.A. Tiene características similares al tabaco negro, pero su nivel de nicotina es inferior y se cura de manera artificial con aire caliente proporcionado por hornos, éstos permiten controlar la temperatura y el nivel de humedad. Dicho proceso es más costoso pero se ejecuta en cerca de 100 horas (5 días), frente a 25 a 40 días que demora el curado en Caney de los demás tabacos.

Observatorio Agrocadenas Colombia
Ministerio de Agricultura y Desarrollo Rural

El **tabaco rubio tipo Burley** presenta hojas grandes, de color canela y de textura semifina, que permiten el secado en caney. En general, éste tabaco es acopiado por COLTABACO S.A., PROTABACO S.A. y Tabacos Rubios de Colombia S.A. a través de sus agencias locales según contratos de producción, está orientado principalmente a la fabricación de cigarrillos suaves.

Los diferentes tipos de tabaco rubio se producen en Santander, principalmente en los municipios de Capitanejo, Enciso, San Miguel, San Juan de Miranda, Málaga, Molagavita, San Gil, Mogotes, Onzaga y San Joaquín; en el Norte de Boyacá, donde sobresale el municipio de Gutiérrez; en Santander del Norte, en los municipios de Abrego, Ocaña, Villa del Rosario, los Patios y Cúcuta; en el Tolima, en el Huila, y se está ampliando en el Quindío, en el Valle, Cauca y Nariño. Aproximadamente un 50% de la producción de este tabaco se lleva a cabo bajo la modalidad de arrendamiento, que tiende a crecer frente a los productores propietarios, debido a la creciente inseguridad rural y a las exigencias del cultivo en inversión y administración.

En cuanto al Tabaco Negro, se cultivan dos tipos, el García y el Cubita, cuyas variedades han venido siendo desarrolladas por el ICA, CORPOICA y COLTABACO S.A.

El **tabaco negro tipo García**, tiene hojas grandes, anchas y gruesas y se cultiva esencialmente en Santander, en los municipios de Capitanejo, Enciso, San Miguel, San Juan de Miranda, Málaga, Molagavita, San Gil, Villamier, Barichara, Curití, Pinchote, Aratoca, Jordán, Cabrera, Mogotes, Onzaga, San Joaquín, Girón, Los Santos y Piedecuesta; y en Boyacá, en los municipios de Cobarachía, Soatá, Tipacoque, San Mateo, Mocarabita y Guacamayas. Cerca del 57% de su producción es acopiada directamente por la industria de cigarrillos por medio de los contratos de siembra acordados previamente y el resto es adquirido de contado por las empresas de cigarros. La aparcería y arrendamiento de la tierra, así como el trabajo familiar, son características predominantes del cultivo. En la aparcería, el agricultor pacta con el propietario de la tierra el pago en especie o en dinero del 20% o del 25% de la producción resultante, dependiendo de los aportes que, para cubrir gastos del cultivo, haga el dueño de la tierra.

El tabaco negro, tipo cubita, se cultiva con fines de exportación. Su cultivo se inició en la Costa Atlántica hacia 1870, utilizando variedades traídas de Cuba con el propósito inicial de atender mercados en Alemania. Las plantas de estas variedades son normalmente más altas que las de tabaco rubio, más de 2 mts. y 40 hojas para recoger, sus hojas son alargadas y angostas, lo cual permite obtener una lámina desvenada de buen tamaño. Adicionalmente, la presencia de nicotina y alquitranes es baja comparada con los demás tabacos colombianos. Su cultivo es intensivo en mano de obra y utiliza en las labores, esencialmente, mano de obra familiar (70%). La mano de obra representa entre el 82% y 90% de los costos totales del cultivo debido a que los agricultores tradicionalmente utilizan pocos insumos. La mayoría de agricultores son propietarios.

7. Sistema de producción

En cuanto a la forma en que se produce, en el país se presentan varios sistemas, éstos varían dependiendo del tipo de tabaco, la región donde se lleva a cabo la cosecha, la forma de tenencia de la tierra, el tipo de agricultor y el mercado al cual está dirigido el tabaco. A pesar de lo anterior, hay ciertos elementos comunes para la mayoría de los cultivadores del tabaco en Colombia, que pueden ser empleados para describir el sistema de producción.

En general, el cultivo de tabaco es intensivo en mano de obra⁴, poco exigente en agua, se maneja sin sombrero y con poco uso de insumos químicos. Se lleva a cabo en terrenos de poca extensión (es un cultivo de minifundio) con una dimensión que varía según la región: 0,75 Ha. en Santander y Boyacá; 1 Ha. en la costa; 1,5 hectáreas en Norte de Santander, 6,5 Ha. en el Huila.

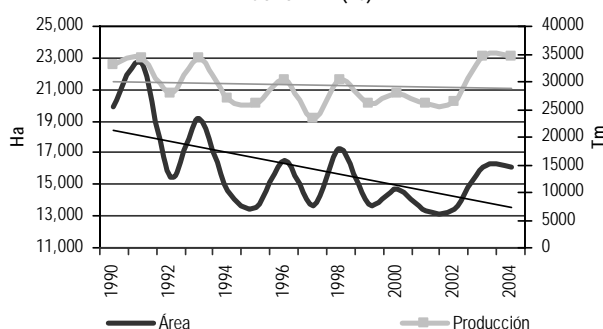
⁴ Algunos estudios sugieren que por esta razón predomina la producción bajo aparcería y el trabajo familiar, porque los salarios subirían considerablemente los costos de producción. Ver Salazar, María Cristina.

Predomina la producción por contrato o “mandato de producción”, la cual especifica el número de plantas o área a sembrar, la producción esperada, y garantiza la supervisión o asesoría técnica sobre el cultivo, al igual que los precios de la hoja. Los contratos son otorgados directamente por las empresas compradoras, en el interior del país éstos incluyen intermediarios.

En los contratos también se fija la financiación tanto para los insumos como para la mano de obra. En ocasiones, también se financia la casa de curado o caney (para el caso del tabaco VICA, Burley y tabaco negro) y el horno (para el tabaco Virginia).

Una parte importante de la producción en Girón, los Santos y Piedecuesta en Santander, y una parte pequeña en la costa, se llevan a cabo sin contrato y se venden al mejor postor, esencialmente para la exportación y la producción de cigarrros.

GRAFICA 3. ÁREA Y PRODUCCIÓN DE TABACO EN COLOMBIA (Ha)



FUENTE: Ministerio de Agricultura y Desarrollo Rural.

8. Producción en Colombia

El total de la superficie cultivada en Colombia con tabaco se redujo durante 1990 a 2004 a una tasa del -1.9% anual, de tal forma que mientras en 1990 se dedicaban al cultivo de este producto, tanto rubio como negro, 19.906 Ha., en el 2004 la superficie empleada fue de 16.121 Ha. La producción tuvo un comportamiento descendente en razón de un -0.4% al año durante el mismo período. En el 2002, la producción alcanzó 26.332 Tm., cifra mucho menor a las 32.989 Tm. producidas en 1990. A pesar de lo anterior, en el 2003

la producción consiguió 34.458 Tm., el mayor volumen alcanzado durante todo el período, y en el 2004, 34.486 Tm. esto como resultado de los incrementos en la productividad, la cual fue del orden de 1,5 % anual. Un claro fenómeno que se dio durante los 90 es la sustitución de la producción de tabaco negro por tabaco rubio en algunas zonas del país, presionada por la mayor demanda de cigarrillos suaves.

Hay varios factores de origen tanto interno como externo que pueden explicar la caída en la producción del tabaco en Colombia hasta el año 2002. Entre estos factores se encuentran los altos costos de producción y la mayor demanda de cigarrillos suaves basados en tabaco rubio, que ha motivado la sustitución del cultivo de tabaco negro por tabaco rubio; el resultado neto fue una disminución del total producido puesto que el cambio de un cultivo a otro no siempre es posible. Estas condiciones son especialmente graves en la Costa Atlántica, principal zona de cultivo del tabaco negro del tipo cubita. La recuperación en el 2003 y 2004 se explica por el aumento en los precios internacionales que incentivó la mayor producción de tabaco rubio demandado por la industria para la fabricación de cigarrillos suaves.

Ramírez et. al. [2004]⁵ encontró que la respuesta de la oferta de tabaco negro (área y producción) a aumentos en los precios es positiva. Es decir, que la oferta de tabaco negro es elástica a los precios y por tanto, los cambios en las políticas de precios si pueden afectar de forma importante la producción de tabaco.

⁵ Ramírez, Manuel y Martínez, Héctor et. al. [2005a].

Observatorio Agrocadenas Colombia
Ministerio de Agricultura y Desarrollo Rural

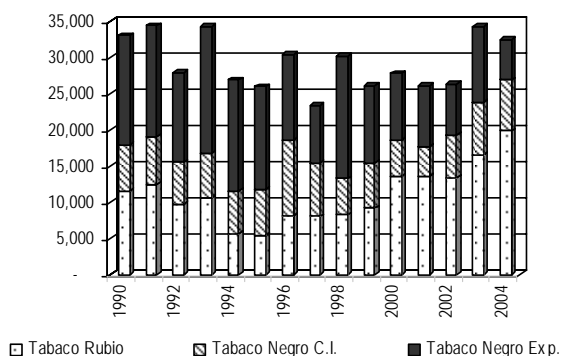
**TABLA 1. ELASTICIDAD PRECIO DE LA OFERTA DE
TABACO NEGRO***

	Area		Producción	
	Corto plazo	Largo plazo	Corto plazo	Largo Plazo
1970-2001	0.36	0.53	0.27	0.95
1997-2001	0.57	0.85	0.39	1.37

*Tomado del Documento de Trabajo Agrocadenas No 49.

Las elasticidades precio para el área y para la producción de tabaco son mayores en el largo plazo, es decir, “en el corto plazo la producción agrícola es relativamente rígida ante variaciones en los precios, mientras que en largo plazo la respuesta es superior”. En el corto plazo el área responde más a los precios que la producción, pero en el largo plazo la situación es contraria. Esto indica que ante una señal positiva de precios en el largo plazo los productores aumentarán su producción más que el área cultivada, lo que puede explicarse por la dificultad de los pequeños agricultores de alquilar o comprar más tierra y la mayor facilidad de emplear más recursos, como mano de obra, en intensidad y calidad para aumentar la producción (Ver Tabla 1).

GRÁFICA 4. PRODUCCIÓN DE TABACO EN COLOMBIA (Tm)



FUENTE: Ministerio de Agricultura y Desarrollo Rural.

Como se aprecia en la Gráfica 4, por tipo de tabaco tenemos que la producción de tabaco rubio, Virginia y Burley, presentó dos fases distintas durante el período. Entre 1990 y 1995 se dio una continua reducción, pasando de 12.645 Tm., a 5.508 Tm.; a partir de este año se inicia una fase de recuperación que sitúa la producción por encima de las 8.000 Tm., pero que se ve más claramente entre 1999 y 2000, cuando la producción pasa de 9.246 Tm. a 13,642 Tm.; en el 2004 la producción alcanzó las 19.906 Tm.

En el 2004 el tabaco rubio se cultivó en Boyacá, la Guajira, Huila, Nariño, Norte de Santander, Quindío, Santander, Tolima y

Valle del Cauca, pero sólo entre Santander y Huila explican el 84% de la producción total.

En cuanto al tabaco negro, del tipo García, en 2004 se produjeron 7.002 Tm., casi 1.360 Tm. más que en el 2002. Durante los últimos 10 años la producción del tipo García se redujo, en promedio, a una tasa de -2% anual. En zonas de Norte de Santander y Tolima, donde tradicionalmente se cultivaba, se dejó de producir desde la primera mitad de la década y actualmente, sólo se cultiva en Boyacá y Santander, siendo este último el mayor productor con el 95% de la producción en el 2004.

En los últimos años cerca del 60% de la producción de tabaco negro tipo García fue adquirida por COLTABACO S.A. y PROTABACO S.A. para la producción de cigarrillos, mientras que la producción restante se destinó a la elaboración de cigarros criollos.

Por otro lado, el tabaco negro tipo cubita se cultiva en la Costa Atlántica, en los departamentos de Bolívar, Magdalena y Sucre. Durante los últimos 10 años su producción se vio reducida -7.3% al año, de esta forma mientras en 1995 se produjeron 14.209 Tm., en el 2004 la producción sólo alcanzó 5.578 Tm. El mayor productor es el departamento de Bolívar, que aumentó su participación sobre el total nacional debido a la reducción en la producción de Sucre, por lo que en el 2004 representó el 46% de la producción total.

Observatorio Agrocadenas Colombia
Ministerio de Agricultura y Desarrollo Rural

Cerca del 90% de la producción es contratada y adquirida por C.I. Espinosa Tabacos, S.A, C.I. Tairona S.A., directamente o a través de corredores o comisionistas autorizados, éste es procesado con destino a la exportación para Europa, Estados Unidos y el Norte de África, especialmente.

9. Productividad del cultivo en Colombia

En la Tabla 2 se aprecia como la productividad del tabaco difiere de acuerdo al tipo de tabaco y a la región donde se cultive. En general, el rendimiento del tabaco en el país presentó un comportamiento ascendente, aunque con una dinámica de crecimiento muy lenta. El patrón de comportamiento regional durante el período analizado presenta diferencias significativas.

En cuanto al **tabaco rubio** la productividad del cultivo varía mucho entre regiones, debido a las diferencias en la calidad de la tierra, las prácticas tradicionales de cultivo y la disponibilidad de riego. Los mayores rendimientos se presentaron en la Guajira con un rendimiento promedio de 2,4 Tm./Ha. durante 1990-2004. Seguida por Tolima, Norte de Santander, Huila y Valle, cuyo promedio fue igual de 2 Tm./Ha. En la Tabla 2 se muestra como en algunos departamentos, como Boyacá, caldas y la Guajira la productividad medida por los rendimientos por hectárea presento una dinámica de crecimiento negativa.

TABLA 2. RENDIMIENTOS DEL CULTIVO DE TABACO EN COLOMBIA.
(Tm/Ha)

TABACO RUBIO									
Departamento	1992	1993	1996	1997	2002	2003	2004	Prom. 1992-2004	Cto %
Boyacá	1.71	1.50	1.47	1.49	1.39	1.44	1.38	1.5	-1.1%
Caldas			2.91	1.63	0.00	0.00	1.56	1.5	-3.9%
Cauca	2.45	1.50			2.53	0.00	0.00	1.9	2.7%
La Guajira	2.40	2.30	2.30	2.59	2.25	2.53	1.60	2.4	-1.4%
Huila					2.27	1.78	2.39	2.0	11.4%
Nariño	1.75	1.83	1.89	1.90	2.70	2.70	1.65	1.9	1.2%
Norte Santander	2.51	1.80			2.12	2.33	2.01	2.0	-0.4%
Quindío		2.50	1.78	1.81	0.00	0.00	2.07	1.5	-1.8%
Risaralda	1.14	1.51	1.64	1.74	1.89	1.91	0.00	1.7	2.7%
Santander	1.40	1.41	1.80	1.80	1.80	1.80	1.89	1.7	2.3%
Tolima	2.07	2.40	1.64	1.60	1.95	2.04	1.80	2.0	-0.5%
Valle					2.12	1.86	2.20	2.0	1.7%
Total	1.69	1.75	1.77	1.80	2.08	2.15	2.01	1.9	1.6%
TABACO NEGRO EXP.									
Departamento	1992	1993	1996	1997	2002	2003	2004	Prom. 1992-2004	Cto %
Bolívar	1.76	1.63	1.98	1.84	2.14	2.15	2.09	2.0	1.65%
Magdalena	1.80	1.80	1.76	1.80	1.72	1.75	2.98	1.9	1.43%
Sucre	2.00	2.38	1.77	1.31	1.76	2.42	2.13	1.9	-0.31%
Total	1.91	2.01	1.84	1.61	1.83	2.30	2.23	1.9	0.58%
TABACO NEGRO C.I.									
Departamento	1992	1993	1996	1997	2002	2003	2004	Prom. 1992-2004	Cto %
Boyacá	1.51	1.55	1.19	1.40	1.16	1.35	1.38	1.4	-0.8%
Santander	1.90	1.39	1.95	1.77	1.94	1.95	1.89	1.9	2.2%
Total	1.79	1.42	1.89	1.74	1.87	1.90	1.82	1.8	1.9%

Fuente: Ministerio de Agricultura y Desarrollo Rural.

Observatorio Agrocadenas Colombia
Ministerio de Agricultura y Desarrollo Rural

En este sentido la absorción de tecnologías por parte de los agricultores, la disponibilidad de tierras aptas y agua para riego, el apoyo de la industria en la financiación del cultivo y la infraestructura para el beneficio, la asistencia técnica y el monitoreo de los cultivos han sido factores determinantes en todo el país para el comportamiento de los rendimientos⁶.

Finalmente, la productividad total del cultivo de tabaco rubio creció durante 1992 a 2004 1.6% al año, alcanzando su punto máximo en 2003, 2.15 Tm./Ha. y el mínimo en 1998 con 1.67 Tm./Ha. El promedio general, para el período, fue de 1.8 Tm./Ha., cifra ligeramente superior al rendimiento promedio mundial 1.6 Tm./Ha.

A su turno, los niveles de rendimiento del tabaco negro tipo García, han venido aumentando en el ámbito nacional a una tasa de 1.9% anual, durante el período 1992 - 2003, aunque se presentan altibajos en dicha tendencia y el patrón difiere entre los departamentos productores. En Santander, los rendimientos crecieron 2.2% al año, mientras que en Boyacá los rendimientos decrecieron a una tasa de -0.8% promedio anual. En éste último departamento se obtenían en 1992, 1.5 Tm./Ha. mientras en el año 2004, se alcanzaron 1.4 Tm./Ha.

Los rendimientos en el cultivo de tabaco negro tipo Cubita, han crecido a una tasa mínima de 0.58% anual, disminuyendo en el departamento de Sucre al -0.31% promedio anual y aumentando en Bolívar y Magdalena al 1.6% y 1.4%, respectivamente. En el 2004, los mayores rendimientos los presentó el departamento de Magdalena con 2,98 Tm./Ha., seguido por Sucre con 2.1 Tm./Ha. Los rendimientos no presentan una dinámica de mayor crecimiento principalmente por razones relacionadas con la baja utilización de la capacidad de siembra de las parcelas, el reducido manejo de insumos, la falta de riego y la resistencia a modificar ciertas prácticas de cultivo⁷.

Teniendo en cuenta que los mayores rendimientos nacionales son de 2.4 Tm./Ha. y el promedio nacional es 1.6 Tm./Ha., se evidencia un techo tecnológico por alcanzar. Esto revela que el país aún tiene un gran camino por recorrer en procura de mejorar la productividad nacional.

10. Consumo aparente

En Colombia el tabaco es consumido en todos los estratos socioeconómicos y en todas las regiones del país, principalmente en forma de cigarrillos. Según la encuesta de ingresos y gastos del DANE, las familias colombianas destinan en promedio \$23.788 mensuales (pesos 2002) para la compra de productos elaborados con tabaco (cigarrillos, cigarros, picadura, etc.), principalmente cigarrillos, a los cuales se destina el 99% de estos recursos. En algunas áreas rurales es popular el consumo de cigarros criollos y en los últimos años ha aumentado la importación de cigarros puros. El gasto mensual de las familias en los productos elaborados con tabaco representa el 4,4% del gasto total en alimentos y bebidas.

El consumo aparente de tabaco en Colombia creció cerca del 5,7% anual durante el período 1991-2004. Este comportamiento es contrario al presentado en general en el mundo, donde el consumo se redujo a una tasa de 1,46% al año durante el mismo período. La reducción en el consumo mundial está explicada por el estancamiento en la producción y las fuertes campañas emprendidas por los organismos de salud en los países desarrollados, que llevaron a una disminución de la demanda en dichos países. Por ejemplo, en Estados Unidos el consumo aparente se redujo a una tasa de un 3% anual, en Italia al 2% y en Japón al 1%.

⁶ CCI. [2001].

⁷ CCI. [2001].

Observatorio Agrocadenas Colombia
Ministerio de Agricultura y Desarrollo Rural

TABLA 3. ESTIMACIÓN DEL CONSUMO APARENTE DE TABACO* BRUTO EN COLOMBIA 1991-2003

Año	Producción (Tm) ¹	Importaciones (Tm) ²	Exportaciones (Tm) ²	Consumo Aparente (Tm) ³	Consumo Per cápita (Kg./Hab) ³	Tasa de apertura exportadora	Penetración de importaciones
1991	34,338	1,240	13,568	22,010	0.617	61.64%	5.63%
1992	27908	336	17,016	11,228	0.308	60.97%	2.99%
1993	34,320	251	8,080	26,491	0.714	23.54%	0.95%
1994	26,904	71	11,843	15,132	0.400	44.02%	0.47%
1995	26,000	389	10,737	15,652	0.406	41.30%	2.49%
1996	30,413	1,108	9,695	21,826	0.555	31.88%	5.08%
1997	23,319	1,441	7,334	17,426	0.435	31.45%	8.27%
1998	30,236	2,778	6,091	26,923	0.659	20.15%	10.32%
1999	26,057	2,986	8,060	20,983	0.505	30.93%	14.23%
2000	27,767	2,629	7,264	23,132	0.547	26.16%	11.37%
2001	26,157	3,240	4,580	24,817	0.576	17.51%	13.06%
2002	26,332	2,669	4,383	24,618	0.562	16.65%	10.84%
2003	34,234	6,091	5,278	35,047	0.786	15.42%	17.38%
2004	34,486	13,028	5,934	41,580	0.917	17.21%	31.33%
2005		410	3,348				
Crecimiento	-0.03%	27.2%	-8.5%	5.7%	3.8%	-10.2%	20.6%

Fuentes:

*Hojas de tabaco

1. Ministerio de Agricultura y Desarrollo Rural.
2. Bases de Datos Comercio Exterior DANE
3. Cálculos Observatorio Agrocadenas.

El cuadro incluye desperdicios de tabaco

Partidas tabaco negro	2401101000	2401201000
Partidas tabaco rubio	2401102000	2401202000

A pesar del crecimiento presentado por el consumo aparente de tabaco en Colombia, el consumo per cápita sigue siendo inferior al registrado en otros países del mundo. En el 2004, en Colombia, el consumo per cápita fue de 0,9 Kg. de tabaco por habitante, superior al registrado en los países de la CAN (0.48 Kg./Hab.), pero menor al presentado en los países del MERCOSUR (1,27 Kg./Hab.), NAFTA (1,36 Kg./Hab.) y la Unión Europea (1,69 Kg./Hab.).

La tasa de apertura exportadora, es decir, la participación de las exportaciones en el consumo aparente nacional de hojas de tabaco, ha disminuido, de este modo mientras en 1992 era de 60% en el 2004 fue tan sólo de 17%. Por el contrario, el indicador de penetración de importaciones (la participación de las importaciones en el consumo aparente) ha aumentado en los últimos años a una tasa promedio de 20%. En 1992 la participación de las importaciones en el consumo aparente equivalió al 2.9%, mientras que en 2004 dicha participación fue de 31.3%. Todo esto refleja que la producción nacional cada vez tiene una menor participación en el consumo de la industria nacional, dicho comportamiento se explica por la mayor importación de tabaco rubio demandado por la industria para la fabricación de cigarrillos y por las menores exportaciones de los demás tipos de tabaco.

11. Comercio exterior Colombia

Colombia fue un exportador tradicional de hoja de tabaco negro desde la época de la Colonia y en las últimas décadas incursionó en los mercados externos con tabaco rubio y cigarrillos. No obstante, su participación en el mercado mundial es marginal. En efecto, las exportaciones colombianas de tabaco en el 2003 apenas representaron el 0,3% de las exportaciones mundiales.

Durante la década de los noventa, la balanza comercial de la Cadena se deterioró progresivamente, al pasar de un superávit de US\$ 33 millones en 1990 a un déficit de US\$ 12

Observatorio Agrocadenas Colombia
Ministerio de Agricultura y Desarrollo Rural

millones en el 2001. Los peores resultados se presentaron en 1999, cuando el déficit alcanzó los US\$ 30 millones. Estos resultados se dieron como consecuencia de una reducción en las exportaciones de tabaco negro pero sobre todo por el aumento en las importaciones de cigarrillos de tabaco rubio, al darse un proceso de formalización y legalización de las importaciones de este producto que anteriormente ingresaba al país, en su gran mayoría, de contrabando.

TABLA 4. COLOMBIA: BALANZA COMERCIAL DE LA CADENA DEL TABACO (Miles de dólares FOB)

Partida Arancelaria	Descripción	1991	1992	1993	1994	1995	1996	1997	1998	1999	2000	2001	2002	2003	2004	2005
2401101000	Tabaco negro sin desvenar o desnervar.	17,719	23,214	13,254	16,047	13,406	13,454	11,651	11,112	12,990	10,655	5,278	5,708	5,460	4,621	3,974
2401102000	Tabaco rubio sin desvenar o desnervar.	62	1,075	0	3	-20	0	0	0	70	0	-189	-192	-216	76	-294
2401201000	Tabaco negro total o parcialmente desvenado o desnervado.	1,610	2,684	1,448	1,696	3,213	2,210	4,046	5,137	2,595	2,429	2,298	1,854	1,578	1,725	2,338
2401202000	Tabaco rubio total o parcialmente desvenado o desnervado.	1,007	5,295	4,084	6,323	4,484	5,912	2,455	-4,471	-2,785	-2,129	-4,476	-3,609	-10,672	-30,741	1,697
2401300000	Desperdicios de tabaco	196	553	426	1,038	278	368	125	165	346	-5	-1	-133	-293	-384	285
2402100000	Cigarros (puros), incluso despuntados, cigarrillos (puritos) que contengan tabaco.	-72	-9	-70	0	-2	66	-20	11	-50	-27	-39	92	23	48	181
2402201000	Cigarrillos de tabaco negro.	2,482	4,839	3,562	-119	1	-1	1	0	0	0	0	0	38	27	23
2402202000	Cigarrillos de tabaco rubio.	9,742	23,002	9,623	-4,446	-7,953	-13,960	-18,650	-25,896	-43,571	-18,725	-14,889	6,213	29,086	49,660	9,826
2402900000	Los demás cigarrillos de tabaco o de sucedáneos del tabaco.	0	0	-1	-6	3	-3	0	0	0	0	0	0	12	0	1
2403100000	Tabaco para fumar, incluso con sucedáneos de tabaco en cualquier proporción.	354	3	-2	14	58	30	0	-3	-6	-9	-8	-7	0	-1	0
2403990000	Los demás extractos y jugos del tabaco.	-2	-3	0	0	0	-1	7	0	0	-1	17	3	4	8	-4
	Total general	33,098	60,653	32,324	20,550	13,468	8,075	-385	-13,945	-30,411	-7,812	-12,009	2,788	25,020	25,026	18,027

Fuente: DANE. Cálculos Observatorio Agrocadenas.

A partir del año 2000, aunque la balanza sigue siendo negativa hasta 2001, se presenta un notable proceso de recuperación, sustentado principalmente en las exportaciones de tabaco rubio y de cigarrillos de tabaco rubio, así como en la reducción de las importaciones de cigarrillos. De esta manera durante dos años ininterrumpidos (2003 y 2004) se presentó un superávit de US\$ 25 millones.

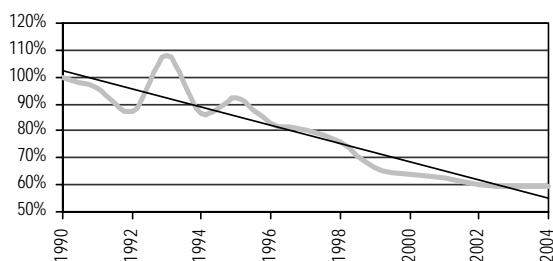
El valor de las exportaciones en el 2004 fue de US\$ 85 millones, US\$ 18 millones más que en el 2003. Ésta cifra se explica principalmente por las exportaciones de cigarrillos de tabaco rubio (US\$ 71 millones), tabaco negro sin desnervar (US\$ 5 millones) y tabaco rubio sin desnervar (US\$ 6.5 millones). Por destino de los productos, tenemos que Colombia exportó tabaco negro sin desnervar principalmente a España, Argelia, Estados Unidos, Francia, Venezuela y Alemania. Tabaco rubio desnervado a Estados Unidos, Irlanda, Bélgica y Luxemburgo, Alemania; Italia, Canadá, Sudáfrica, Grecia y República Dominicana. Y cigarrillos de tabaco rubio a Estados Unidos, Aruba, Antillas Holandesas, Jordania, Finlandia, Panamá, Cabo Verde, México, Japón y Sudáfrica.

A su vez, las importaciones registradas en el 2004 por la cadena de tabaco sumaron US\$ 60.2 millones, este valor es mayor al registrado en 1991, cuando se importaron tan sólo US\$ 5 millones. Las importaciones de la cadena son en su mayoría de tabaco rubio parcial o totalmente desnervado (61%) por un valor de US\$ 37 millones y de cigarrillos de tabaco rubio (35%) por un valor de US\$ 21 millones. Los cigarrillos de tabaco rubio se importaron principalmente de Venezuela, Chile, Honduras y Argentina, mientras que el tabaco rubio tiene por origen a Brasil, Kenia, Italia, Argentina, España, Yugoslavia, Grecia, China y la India.

12. Precios

Colombia, como pequeño productor y exportador, es un tomador de precios, por esta razón los precios del tabaco en Colombia siguen la tendencia mundial; su formación en el ámbito interno presenta ciertas diferencias con relación a la de otros productos agrícolas, debido a que la demanda por tabaco es una demanda derivada del producto final (cigarrillos), no se tranza en bolsa y predomina la producción por contrato.

GRAFICA 5. PRECIO RELATIVO ENTRE EL PRODUCTOR DE TABACO Y EL PRODUCTOR DE CIGARRILLOS 1990-2004 (IPP-IPP BASE DIC 90 = 100)



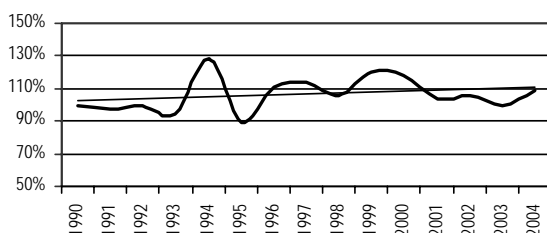
Fuente: Banco de la República y DANE. Cálculos Observatorio Agrocadenas.

Como se observa en la Gráfica 5, el precio relativo entre el productor de tabaco y el productor de cigarrillos (calculado como el cociente entre el índice de precios al productor de tabaco IPP tabaco y el IPP de cigarrillos) tiene una tendencia descendente. Esto implica que el precio al productor de tabaco crece menos que el precio al productor de cigarrillos. En general, la mayor cotización de los cigarrillos no se transmite al productor de tabaco,

además, se observa que la diferencia entre los dos precios es cada vez más grande. En otras palabras, el margen de ganancia de las tabacaleras es mayor en relación a lo que gana el agricultor que cultiva el tabaco, lo cual se acentúa si se tiene en cuenta la inexistencia de intermediación entre la producción primaria y la industria.

En cuanto a la relación entre el precio al productor y el precio al consumidor de cigarrillos, en la Gráfica 6 puede apreciarse que entre el monto pagado al productor y el consumidor final no existe una brecha pronunciada, no obstante el precio al productor tiende a crecer en relación con el precio al consumidor.

GRAFICA 6. PRECIO RELATIVO ENTRE EL PRODUCTOR Y EL CONSUMIDOR DE CIGARRILLOS EN COLOMBIA 1990-2004 (IPP-IPC BASE DIC 90=100)



Fuente: Banco de la República y DANE. Cálculos Observatorio Agrocadenas.

En un estudio reciente Ramírez et. al. [2004] (bajo el biotípico de Engle y Granger) sugiere que en el mercado interno el precio al productor de tabaco causa al precio al productor de cigarrillos y este a su vez, el precio al consumidor. En otras palabras, dichos precios se encuentran cointegrados⁸.

“No sucede lo mismo entre el precio al productor de tabaco y el precio al consumidor de cigarrillos, tampoco se encontró una relación de corto plazo entre estas dos series. Esta última situación se puede explicar en la medida en que el tabaco solamente representa el 15% del valor de la

producción de cigarrillos en el país.”⁹

Del mismo modo mediante el método de cointegración de Johansen se corroboraron los anteriores resultados. Los vectores de cointegración pueden expresarse de la siguiente manera:

⁸ Ramírez, Manuel y Martínez, Héctor et. al. [2005b].

⁹ Estos resultados se obtuvieron bajo el procedimiento biotípico de Engle y Granger.

Observatorio Agrocadenas Colombia
Ministerio de Agricultura y Desarrollo Rural

$$\begin{aligned} IPC \text{ Cigarrillos} &= 0.91 \text{ IPP Cigarrillos} \\ IPP \text{ Cigarrillos} &= 2.494 \text{ IPP Tabaco} - 1.11 \text{ IPP Cigarrillos} \end{aligned}$$

Al resolver el sistema se obtuvieron las siguientes ecuaciones:

$$\begin{aligned} IPC \text{ Cigarrillos} &= 0.91 \text{ IPP Cigarrillos} \\ IPP \text{ Cigarrillos} &= 1.24 \text{ IPP Tabaco} \end{aligned}$$

Estas ecuaciones sugieren que el precio al consumidor de cigarrillos está explicado por el precio al productor del mismo y este a su vez se explica por el comportamiento del precio del tabaco en las magnitudes que indican los parámetros. Las pruebas de exogeneidad determinaron que, el precio al productor de tabaco no se ve afectado en el largo plazo por movimientos en los otros precios. Aunque, en la medida que se encuentra en un vector de cointegración el comportamiento de sus precios puede explicar la dinámica de los precios de los cigarrillos, tanto al productor como al consumidor.

A partir de las relaciones de precios cointegradas, los autores utilizaron el método de corrección de errores para establecer las relaciones de causalidad de corto plazo. Encontrando, que movimientos en los precios al productor y al consumidor de cigarrillos generan cambios transitorios sobre el precio al productor de tabaco, a pesar de que en el largo plazo esta variable es excluida. El precio al productor de cigarrillos sólo está influenciado por sí mismo, es decir, en el corto plazo no responde a los precios de las otras variables. Dicha situación se explica principalmente por la posición dominante en el mercado del productor de cigarrillos, cuya alta concentración le permite influenciar el comportamiento de estos precios.

Finalmente, el precio al consumidor de cigarrillos se mueve en el corto plazo por cambios en su propio comportamiento y por movimientos en el precio al productor de cigarrillos.

En Colombia el precio nominal del tabaco en rama es definido para cada cosecha en los contratos de compra entre los agricultores y los industriales o comercializadores, a partir del precio internacional y las condiciones del mercado de los cigarrillos, cigarros y otros productos de consumo final. El precio definitivo recibido por cada agricultor depende del tipo de tabaco, su calidad y las condiciones de humedad e impurezas que tenga en el momento de la compra.

13. La industria del tabaco en Colombia

Después del curado realizado en finca el tabaco en Colombia enfrenta básicamente tres tipos de procesos industriales: la clasificación y desnervado para exportación, la fabricación de cigarros y la producción de cigarrillos. No obstante, la producción industrial está concentrada en un 99% en la fabricación de cigarrillos, a cargo de dos empresas: COLTABACO S.A., creada en 1919 y localizada en Medellín (recientemente adquirida por la Phillip Morris), y PROTABACO S.A., fundada en 1960 y ubicada en Bogotá.

COLTABACO S.A. tiene como filial a Tabacos Rubios de Colombia S.A., la cual se encarga de la explotación primaria y un primer proceso de industrialización. La producción está orientada en un 90% a atender la demanda interna, utilizando agencias propias y distribuidores particulares; el 10% restante se exporta. A comienzos de los 90, estas empresas tenían grandes dificultades en el mercado interno, debido a que más del 60% del consumo nacional de cigarrillos era atendido con productos importados legal e ilegalmente.

La industria nacional de productos de tabaco es altamente concentrada, según información de CONFECÁMARAS y SUPERSOCIEDADES en el 2003 las ventas de PROTABACO S.A. representaron el 55% del total de ventas del sector, mientras las de COLTABACO S.A. y Tabacos

Observatorio Agrocadenas Colombia
Ministerio de Agricultura y Desarrollo Rural

Rubios S.A. fueron de 40% y 4%, respectivamente, esta situación señala la característica de oligopolio altamente concentrado de la producción tabacalera nacional.

La producción de cigarrillos se realiza con un nivel de integración vertical relativamente alto, que va desde la producción primaria contratada y financiada por las tabacaleras, la primera industrialización que estas también efectúan o sus filiales, y la obtención del producto final.

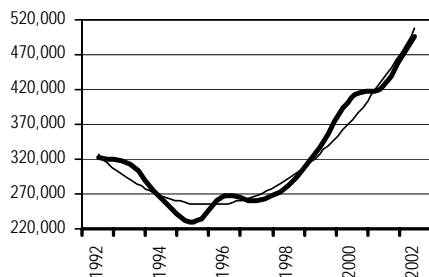
Para la fabricación de cigarrillos, el tabaco es desvenado, clasificado, prensado y empacado para un período de añejamiento que varía de 12 a 18 meses. Añejados el tabaco y la vena del tabaco, sigue el proceso de picadura en forma separada y la adición de saborizantes, luego de lo cual se mezclan los diferentes tipos de tabacos y de picaduras, para proceder con la producción y empaque de los cigarrillos.

COLTABACO S.A. cuenta con un centro de investigación y desarrollo tecnológico que le ha permitido avanzar en la generación de nuevas variedades de tabaco negro y rubio, en el mejoramiento del manejo y control de los cultivos y en el proceso de mejoramiento de las calidades de la materia prima y productos terminados entre otros.

Por su parte, los cigarros son fabricados por cerca de 48 empresas en los departamentos de Santander y Bolívar, utilizan tabaco tipo García, Cubita y pequeñas cantidades de variedades cubanas y Centroamericanas, con destino al mercado interno y externo. Algunas de las empresas dedicadas a la fabricación de cigarros son: Monseñor, Santa Lucía, Universal y Gamo en Santander; la Cava del puro, en Bolívar; y Cigalia, en el Valle del Cauca.

Finalmente, en cuanto a la hoja de tabaco con destino a la exportación, las empresas exportadoras adelantan sólo el proceso primario. El tabaco negro Cubita es adquirido en las zonas de producción por C.I. Tairona S.A., C.I. y Espinosa Tabacos S.A., principalmente. El Tabaco Rubio para exportación es contratado, adquirido y procesado por Tabacos Rubios S.A. en su planta localizada en Barranquilla. El tabaco para exportación es sometido a un proceso de clasificación en 20 ó más clases, fermentación (de 6 a 8 semanas), limpieza, secado natural (la humedad se baja de 26 o 28% a 18%), desvenado total o parcial, inspección final y empaque.

GRÁFICA 7. PRODUCCIÓN BRUTA DE LA INDUSTRIA DEL TABACO (MILLONES DE PESOS DE 2002)



Fuente: Encuesta Anual Manufacturera. DANE.

La década de los noventa fue un período difícil para la industria del tabaco, durante estos años se presentó una reducción en la producción, las inversiones y el número de trabajadores contratados. COLTABACO S.A., por ejemplo, cerró la fábrica de Cali (1992), la planta de Espinal (1995) y la fábrica de Bucaramanga (1999), para concentrar su actividad industrial en Medellín y de esta forma reducir costos.

Las causas de tal situación fueron de origen externo e interno. En el orden externo, cabe resaltar la disminución del consumo de cigarrillos, el estancamiento en el comercio y las bajas en los precios internacionales, la crisis de los países asiáticos y Rusia, las campañas en contra del consumo y comercio del cigarrillo y el

desarrollo de nuevas tecnologías en la producción orientadas a reducir el consumo de tabaco como materia prima. De origen interno, cabe destacar especialmente al contrabando a comienzos de la década, la reevaluación del peso frente al dólar que encareció los productos nacionales frente a los extranjeros y las altas tasas de interés. En la Gráfica 7 se aprecia que la producción bruta presentó un descenso sostenido desde el año 1993 hasta 1999, desde entonces se evidencia una corrección en los factores mencionados que se reflejó en el mejor desempeño de la industria.

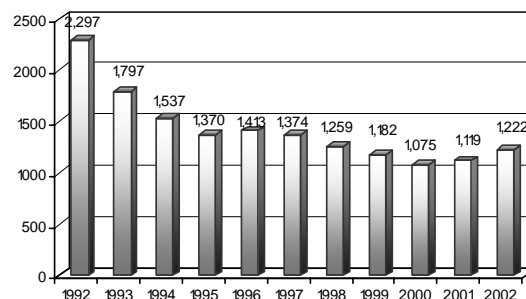
Observatorio Agrocadenas Colombia
Ministerio de Agricultura y Desarrollo Rural

Según la Encuesta Anual Manufacturera del DANE, para el año 2002, del total de la producción de la industria tabacalera el 99% corresponde a la preparación de la hoja de tabaco y la elaboración de cigarrillos, el resto corresponde a la fabricación de cigarrillos y otros productos de tabaco.

En el año 2002 la producción de las empresas vinculadas a la industria del tabaco en Colombia alcanzó \$496.243 millones de pesos, lo que evidencia un importante crecimiento después de la caída en la producción en los primeros años de la década pasada.

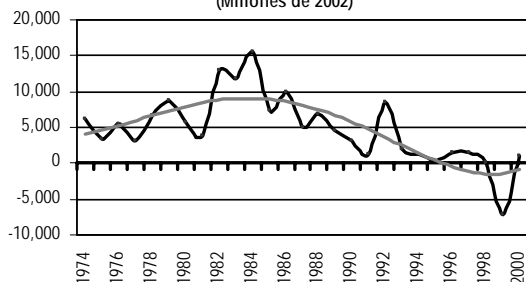
Una variable que no mostró una recuperación acorde con el comportamiento de la producción fue el número de trabajadores contratados. En 1992 la industria tabacalera contrató 2.300 trabajadores, entre personal permanente y temporal, mientras que en el año 2002 este número se redujo a tan sólo 1.222. No obstante, en este último año, se presentó un incremento en el número de personas contratadas con respecto al año inmediatamente anterior. Según, PROTABACO en el año 2004 empleó a 1.030 personas,¹⁰ ésta cifra permite suponer que en el número de trabajadores empleados por el sector, durante los años para los cuales no se dispone de información (2003-2004), sería mayor.

GRÁFICA 8. PERSONAL OCUPADO TOTAL EN LA INDUSTRIA DEL TABACO
(No Personas)



Fuente: Encuesta Anual manufacturera DANE.

GRÁFICA 17. INVERSIÓN BRUTA EN LA INDUSTRIA DE TABACO
(Millones de 2002)



Fuente: Encuesta Anual manufacturera DANE.
 Cálculos Observatorio Agrocadenas

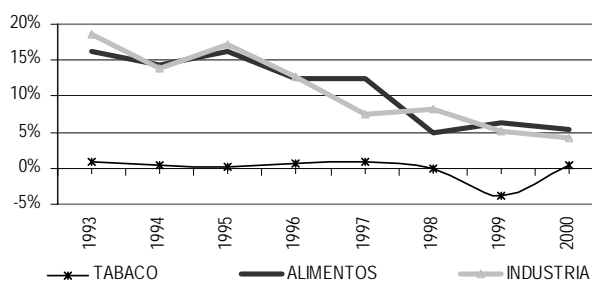
La inversión es otra variable que mostró un importante deterioro durante la década pasada. Durante el período se alcanzaron los niveles más bajos de inversión en 20 años. Luego de crecer hasta mediados de los ochenta, la inversión en la industria tabacalera inicia un dramático período de deterioro, que se profundiza en los noventa; en la primera mitad de esta década, se presentó un pequeño período de recuperación, luego del cual la inversión cayó a los niveles más bajos, iniciándose incluso un período de desinversión, a partir de 1997. En el año 2000 el sector presenta nuevamente una inversión bruta positiva, alcanzando un valor de \$1.037 millones (pesos corrientes).

La información disponible sobre la industria hace pensar que durante los primeros años de recuperación no se hicieron grandes inversiones en ampliación de la infraestructura existente, sino que el aumento de la producción tabacalera (1999-2002) copó la capacidad ya instalada, y por tanto, el crecimiento no se reflejó instantáneamente en una mayor inversión.

¹⁰ Dado que PROTABACO es una firma más pequeña que COLTABACO, el número de trabajadores sería el doble o por lo menos un tercio más del número registrado por la EAM en el año 2002.

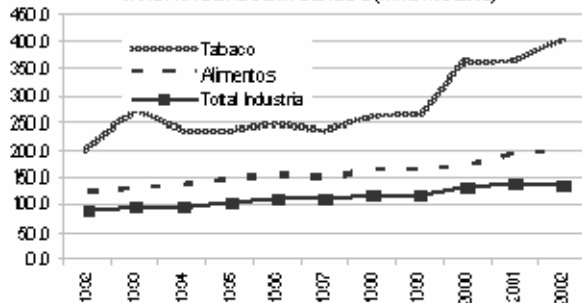
En general la inversión en la industria del tabaco presenta niveles bastante bajos. Como porcentaje del valor agregado (tasa de inversión a valor agregado) presenta un comportamiento descendente en el lapso 1992-2000. Durante el período su promedio no supera el 1%, nivel muy inferior si se le compara con el presentado por otros sectores como el de alimentos, que durante la década presentó un promedio de 11%, y el total de la industria, que si bien redujo su inversión durante los últimos años, en general durante los noventa presentó una tasa de inversión a valor agregado promedio de 10%.

GRÁFICA 10. TASA DE INVERSIÓN A VALOR AGREGADO
(1993-2000)



Fuente: Encuesta Anual Manufacturera. DANE

GRÁFICA 11. PRODUCCIÓN BRUTA SOBRE N.º.
 TRABAJA DORES EMPLEADOS (millones 2002)



FUENTE: DANE, Cálculos Observatorio.

En contraste con el comportamiento de la inversión, la productividad, medida como la producción bruta por trabajador contratado, presentó un comportamiento muy favorable, como se muestra en la Gráfica 11. La productividad industrial en el sector durante todo el período fue superior a la presentada por otros sectores de la industria y la industria manufacturera en su conjunto. Entre 1992 y el año 2002 la producción bruta por trabajador creció un 5.9% anual, alcanzando en el 2002 \$406 millones por trabajador, más del doble de lo producido por cada empleado en el total de la industria manufacturera, \$138 millones.

Durante el período 1992-2002 el valor agregado como porcentaje de la producción bruta presentó un crecimiento del 1,2 % anual, siendo el promedio durante estos años el 56%. En 1992 el valor agregado rondaba el 52% de la producción bruta, en el 2002 esta participación alcanzó el 57%. En general, durante todo el período el valor agregado como porcentaje de la producción bruta en el sector del tabaco fue superior al presentado en otros sectores, como el de alimentos, y el total de la industria manufacturera.

14. Mercado mundial y políticas internacionales

De los cultivos no destinados a la alimentación, el tabaco es el más importante. Es cultivado en más de 125 países dispersos en seis continentes, gran parte de ellos países en desarrollo, donde su cultivo juega un papel muy importante en la vida social y económica. En el sector agrícola, este producto es un cultivo más rentable que otros productos básicos puesto que su precio es más estable que el de los demás bienes primarios, y existen menos problemas para su financiamiento, comercialización y almacenamiento.

Gracias a que es un producto intensivo en mano de obra, el tabaco es un gran generador de empleo. Algunas estimaciones sugieren que cerca de 33 millones de personas en el mundo son empleadas anualmente en su cultivo; la mayor parte de estos empleos se dan en los países en

Observatorio Agrocadenas Colombia
Ministerio de Agricultura y Desarrollo Rural

desarrollo, donde el cultivo del tabaco es realizado por trabajadores no calificados. Para tener una idea del nivel de empleo generado por el tabaco, el cultivo de caña de azúcar en el mundo emplea tan sólo 1,65 millones de personas anualmente.

El número de personas empleadas aumenta si se tiene en cuenta las industrias relacionadas, pues se estima que cerca de 70 millones de personas en el mundo son empleadas al año en actividades relacionadas con el procesamiento y elaboración de productos a partir del tabaco.

En general, en todos los países del mundo el tabaco se produce por contratos o se vende en subastas donde hay un solo comprador: las tabacaleras. Esto ha conducido a que en casi todas partes los agricultores reciban bajos precios por su producto y en algunos casos, como en Zimbabwe y Malawi, no alcance para remunerar con un salario mínimo el trabajo familiar invertido en la producción. Incluso en países donde los productores de tabaco reciben ayudas como en los Estados Unidos, las procesadoras ejercen su poder para afectar los precios, los inventarios y la remuneración final de los agricultores. Algunas veces en los contratos de producción se incluyen préstamos para insumos pero como el pago de la cosecha debe someterse a evaluación de la calidad o el “grado” del tabaco, en ocasiones este no alcanza para cubrir las deudas adquiridas con las tabacaleras.

La producción de tabaco se vio reducida en los noventa como resultado de cambios en las condiciones mundiales que afectaron su consumo. La crisis económica en varios países (Rusia, Brasil y algunos países de Asia) y las campañas de salud emprendidas por los gobiernos de los distintos países sobre las consecuencias de fumar, especialmente en los países desarrollados, afectaron negativamente su demanda.

En los países desarrollados se han emprendido fuertes campañas que buscan desincentivar el consumo de los derivados del tabaco, especialmente el cigarrillo, debido a los problemas que este genera en la salud de los consumidores y los altos costos en los tratamientos que por estas enfermedades deben enfrentar los sistemas nacionales de salud.

Estas campañas han llevado a la implantación de altas tasas en los impuestos a la venta de los productos que contienen tabaco, que en muchos casos sobrepasan el 50% (en el Reino Unido, Francia, Alemania, Australia y Japón las tasas son del 78%, 73,5%, 68,9, 64,8 y 59,1% respectivamente), junto a grandes campañas publicitarias y reconocidos procesos judiciales contra las grandes tabacaleras.

14.1 Producción

En el mercado de tabaco y cigarrillos cohabitan muchas clasificaciones: Malawi es un importante productor de tabaco y exporta más del 90% de su cosecha; Holanda - Países bajos no produce tabaco pero es uno de los principales exportadores de cigarrillos pues su condición de puerto le permite reexportar el tabaco que ingresa a su territorio; Estados Unidos es a la vez un destacado exportador e importador de tabaco y uno de los principales exportadores de cigarrillos; China es el mayor productor de tabaco y el mayor productor y consumidor de cigarrillos pero su participación en el comercio mundial es marginal.

Observatorio Agrocadenas Colombia
Ministerio de Agricultura y Desarrollo Rural

TABLA 5. PRODUCCIÓN Y EXPORTACIONES MUNDIALES DE HOJA DE TABACO

PRODUCCIÓN 2004				EXPORTACIONES 2003			
Puesto	País/Bloque ¹	Producción 2004	Part. (%) en la producción 2004	Puesto	País/Bloque ¹	Exportaciones 2003	Part. (%) en las exportaciones 2003
1	China	2,405,000	36.5%	1	Brasil	465,981	21.5%
2	Brasil	928,332	14.1%	2	China	183,701	8.5%
3	India	595,000	9.0%	3	Estados Unidos	156,894	7.2%
4	Estados Unidos	400,600	6.1%	4	Zimbabwe	135,405	6.3%
5	Zimbabwe	180,000	2.7%	5	Italia	120,883	5.6%
6	Turquía	151,860	2.3%	6	India	120,637	5.6%
7	Indonesia	135,000	2.1%	7	Turquia	113,711	5.3%
8	Grecia	121,000	1.8%	8	Malawi	107,031	4.9%
9	Argentina	118,000	1.8%	9	Grecia	80,831	3.7%
10	Italia	102,765	1.6%	10	Argentina	78,437	3.6%
11	Pakistán	83,700	1.3%	11	Bélgica y Luxemburgo	63,284	2.9%
12	Tailandia	80,000	1.2%	12	Alemania	50,585	2.3%
13	Malawi	69,500	1.1%	13	Indonesia	40,639	1.9%
14	Corea (Norte), República	64,000	1.0%	14	Tailandia	33,849	1.6%
22	Colombia	38,000	0.6%	15	España	30,899	1.4%
24	España	33,702	0.5%	28	México	9,032	0.4%
34	México	21,895	0.3%	34	Colombia	6,585	0.3%
36	Guatemala	20,540	0.3%	42	Paraguay	4,736	0.22%
39	Dominicana, República	18,500	0.3%	47	Guatemala	3,283	0.15%
44	Perú	12,000	0.2%	48	Dominicana, República	2,980	0.14%
50	Paraguay	10,000	0.2%	55	Honduras	1,957	0.09%
56	Chile	8,000	0.1%	61	Nicaragua	1,638	0.08%
57	Ecuador	8,000	0.1%	65	Chile	1,384	0.06%
63	Venezuela, RB de	5,300	0.1%	67	Ecuador	1,077	0.05%
64	Honduras	5,150	0.1%	70	Venezuela, RB de	884	0.04%
79	Uruguay	3,000	0.0%	94	Perú	131	0.01%
82	Panamá	2,200	0.0%	107	Bolivia	20	0.00%
83	Nicaragua	2,182	0.0%	118	Panamá	5	0.00%
102	Bolivia	975	0.0%	130	El Salvador	0	0.00%
	OCDE	1,062,941	16.1%		OCDE	676,958	31.3%
	CAN	64,275	1.0%		CAN	8,697	0.4%
	MERCOSUR	1,059,332	16.1%		MERCOSUR	549,373	25.4%
	NAFTA	470,495	7.1%		NAFTA	187,267	8.7%
	ÁFRICA	433,092	6.6%		ÁFRICA	314,008	14.5%
	ASIA	3,977,135	60.4%		ASIA	576,892	26.7%
	UE-15	300,799	4.6%		UE-15	412,899	19.1%
	Mundo	6,585,077	100.0%		Mundo	2,164,553	100.0%

Fuente: FAO.

Cálculos Observatorio Agrocadenas.

Notas:

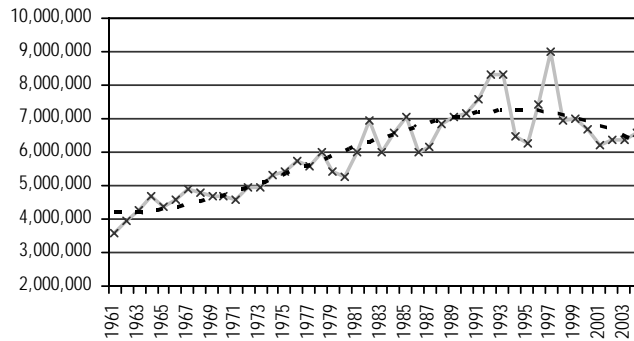
1. Se incluyen los principales productores, los países de la CAN, MERCOSUR, NAFTA.

Según los datos reportados por la FAO, la producción mundial de hoja de tabaco en el año 2004 fue de 6'587.677 Tm. (Gráfica 12) y se llevó a cabo en 4.028.331 hectáreas. En este año el tabaco se produjo de manera importante en 127 países de todo el mundo. Sin embargo, si se observan los volúmenes de producción promedio de los últimos diez años, se encuentra que la producción está concentrada en 10 países, los cuales reportan cerca del 78% de la producción mundial. Estos países son China (39%), Brasil (8.8%), India (8.3%), Estados Unidos (8%), Brasil (8.2%), Zimbabwe (3%), Turquía (3%), Indonesia (2%), Grecia (1.96%), y Argentina (1,6%). Colombia

Observatorio Agrocadenas Colombia
Ministerio de Agricultura y Desarrollo Rural

ocupa el puesto 22 entre los productores, con una participación de apenas 0,41% de la producción total.

GRÁFICA 12. PRODUCCION MUNDIAL DE TABACO (Tm)



FUENTE: FAO

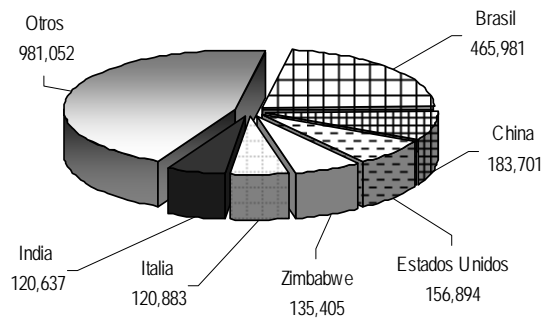
Sólo en el 2004, el mayor productor de tabaco fue la China con 2.4 millones de Tm., seguido por Brasil, 928 mil Tm., India, 595 mil Tm., Estados Unidos, 400 mil Tm. y Zimbabwe, 180 mil Tm. En conjunto estos países sumaron el 68% de la producción mundial. Colombia ocupó el puesto 22 entre los productores del 2004, con una participación de 0,58%, mejorando respecto al año inmediatamente anterior cuando ocupó el puesto 32 y participó con 0.21% de la producción mundial.

Entre los países productores (no puertos), en general, se destacan como aquellos que más proporción de su producción destinan a la exportación el Congo, Malawi, Mozambique, Bolivia, Italia, Zambia y España con más del 60% de la producción nacional exportada en el 2003.

Del mismo modo, dentro de los más importantes productores emergen como los mayores exportadores Malawi que cada año exporta más del 90% de su producción nacional, Italia 90%, Zimbabwe 75%, Turquía 74%, Brasil 71%, Grecia 66%, Argentina 66%, y Estados Unidos con el 43%. Mientras la China el más importante productor de tabaco en el ámbito mundial, tan sólo exporta el 8% de la producción doméstica.

Cabe resaltar que aunque los países OECD concentran tan sólo el 16% de la producción de hoja de tabaco, participan con un porcentaje mucho mayor en las exportaciones de la misma. En efecto, para el 2003 los países OECD respondieron con el 31.3% de las exportaciones mundiales.

GRÁFICA 13. EXPORTACIONES MUNDIALES DE TABACO 2003.
(Toneladas métricas)



FUENTE: FAO

14.2 Exportaciones mundiales

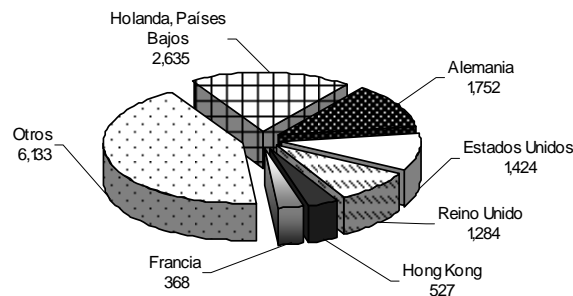
Al igual que la producción, las exportaciones presentan alto grado de concentración. En el año 2003 las exportaciones alcanzaron un volumen de 2.164.553 Tm., con un valor de US\$ 5.950 millones. Los 10 mayores exportadores por volumen durante el período 1994-2003 fueron Brasil (17%), Estados Unidos (9,7%), Zimbabwe (9,1%), Turquía (6%), Italia (5,5%), China (5,8%), Malawi (5,2%), Grecia (4,8%), India (4,7%) y Argentina (3%). Durante el período

Observatorio Agrocadenas Colombia
Ministerio de Agricultura y Desarrollo Rural

analizado, estos países participaron con el 72% de las exportaciones anuales.

En cuanto a la parte industrial de la cadena, en el 2003 el volumen exportado de cigarrillos ascendió a 840.811 Tm., por un valor de US\$ 12.277 millones. En el período 1994 - 2003 las exportaciones anuales promedio fueron de 948.421 Tm., el 65% de las mismas estuvo concentrado en 10 países: Estados Unidos (15%), Holanda (11%), Alemania (11%), Reino Unido (6,2%), Hong Kong (4.7%), Singapur (4,1%), Brasil (4,1%), China (3%), Indonesia (2,7%) y Chipre (2,4%). Cabe mencionar que algunos de estos países son puertos, y por tanto, una parte de sus exportaciones no es manufacturada por ellos mismos sino que procede de otras naciones.

GRÁFICA 14. EXPORTACIONES MUNDIALES DE CIGARRILLOS 2003
(Millones de US\$).



FUENTE: FAO

Durante el período 1994-2004 los países OECD respondieron con el 60% de las exportaciones mundiales de cigarrillos, la Unión Europea con el 36%, Asia con el 27%, NAFTA con el 16%, MERCOSUR con el 5% y los países de la CAN tan sólo con el 1.5%. Señalando la marcada concentración de la industria en los países desarrollados.

No obstante, el análisis de las exportaciones por volumen desconoce la importancia de las marcas y las diferentes calidades de cigarrillos que se transan internacionalmente. Por eso en la Gráfica 14 se aprecia, que en el 2003 los principales exportadores mundiales de cigarrillos de acuerdo al valor transado fueron: Holanda con US\$ 2.635 millones, Alemania con US\$ 1.752 millones, Estados Unidos US\$ 1.424 millones, Reino Unido US\$ 1.284 millones, y Hong Kong US\$ 527 millones. Estos cinco países concentraron el 54% del valor de las exportaciones mundiales y el 49% del volumen.

14.3 Políticas comerciales en el mercado de tabaco

14.3.1 Antecedentes

En las últimas décadas la producción mundial de tabaco ha experimentado cambios importantes. Durante la década del sesenta y hasta mediados de los setenta la producción mundial presentó un fuerte crecimiento, en los ochenta su comportamiento fue muy irregular, presentando años con niveles importantes de producción y otros con niveles muy por debajo del promedio.

Durante la década pasada la producción presentó un marcado estancamiento. En los primeros años de ese período la producción de tabaco continuó con el proceso de crecimiento iniciado en la segunda mitad de los ochenta, de tal forma que pasó de 7 millones de toneladas en 1990 a 8 millones en 1993. Sin embargo, durante los últimos años de la década de los noventa y los primeros del nuevo siglo, se dio un fuerte retroceso, hasta alcanzar niveles de producción cercanos a los observados durante los primeros años de la década de los ochenta.

Observatorio Agrocadenas Colombia
Ministerio de Agricultura y Desarrollo Rural

El estancamiento en la producción se deriva de la caída en los precios y el consumo de los bienes fabricados con el tabaco. La caída en los precios internacionales fue una constante para todos los bienes agrícolas y el tabaco no fue la excepción. Y por otro lado, el consumo se vio afectado por múltiples campañas de salud en contra del cigarrillo y la crisis económica en varios países.

Desde 1953, estudios de los distintos centros de investigación médica en el mundo han señalado al consumo de los productos fabricados con tabaco (cigarrillos, puros, tabaco para mascar) como origen de múltiples enfermedades, entre las cuales sobresalen el cáncer bronco pulmonar y el de garganta. Estos estudios tuvieron mucho eco en los noventa como resultado de grandes campañas de publicidad contra el consumo del cigarrillo y los procesos judiciales contra las tabacaleras, en algunos países desarrollados, debido al aumento en el número de fumadores enfermos y al costo que sus tratamientos representaban para los sistemas nacionales de salud.

Esta situación ha generado una constante tensión política al interior de muchos países, por ejemplo, la Unión Europea se dispone a suprimir todo tipo de subvención a la producción de tabaco, decisión que se ha encontrado con adversarios en los países productores que defienden las ayudas sobre la base del empleo generado por el sector. En Estados Unidos, después de las demandas judiciales de los consumidores, las tabacaleras están obligadas a pagar al Estado una onerosa suma para subsanar gastos de salud. Algunos países como Brasil tienen una situación de incoherencia en la política ya que mientras legisla e invierte en campañas contra el tabaquismo la industria tabacalera recibe una importante ayuda pública.

Los organismos internacionales han contribuido a la controversia, la OMS recomienda que se eliminen todos los incentivos a la producción y que los países lleven a cabo campañas en contra de su consumo; a su vez, el Banco Mundial ha eliminado los préstamos destinados a la producción tabacalera. El primer organismo ha efectuado investigaciones sobre la economía del tabaco, en los cuales se le ha señalado como una epidemia sanitaria cuyos costos son excesivos¹¹. Y justificado sobre estos estudios, se elaboró un Convenio Marco para la Lucha Anti- tabáquica entre los países miembros de la OMS, dentro de los cuales se incluyen productores, exportadores, importadores y consumidores.

El objetivo de éste convenio es coordinar la política contra el consumo (demanda) con la política productiva (oferta), de manera que permita a los productores de tabaco irse trasladando a otros cultivos. En el caso de productores - tanto agrícolas como industriales - cuya infraestructura sea específica y no puedan trasladarse a otra actividad, se contempla la reubicación en la producción de los tabacos más suaves. Todo esto implica, además, que las campañas sanitarias en contra del tabaco tengan éxito. Todo el plan del convenio, incluye el compromiso por parte de los firmantes de eliminar toda ayuda interna otorgada a la producción, la identificación y la asistencia para ayudar a los cultivadores a hacer la transición y la cooperación financiera internacional para alcanzar dicho objetivo.

Entre tanto, la Organización Internacional del Trabajo (OIT) recomienda “políticas coherentes” con relación al sector, entre las cuales están asumir sistemas de compensación y transición a otros cultivos, sin desconocer que el tabaco es un producto legal, exigiendo a las tabacaleras asumir responsabilidades (como las debe asumir cualquier productor) y reconociendo que los consumidores adultos son consientes de los riesgos y tienen derecho a participar en el negocio. Este organismo no desconoce los problemas de salud derivados del consumo de tabaco y la responsabilidad moral de las tabacaleras, no obstante, reafirma el papel del tabaco como generador de empleo, particularmente en algunos países en desarrollo con necesidad de generar divisas producto de exportaciones.

En este sentido, la OIT afirma que los trabajadores de la industria del tabaco figuran entre los mejor pagados de la industria del mundo entero. En países como Malawi, el 66% de las divisas se obtienen gracias al tabaco. Su producción, consumo y comercio han sido uno de los principales

¹¹ Banco Mundial y Organización Panamericana de la Salud. [2003].

pilares de la política fiscal y de los ingresos públicos, indispensables con fines de acumulación de capital, reinversión, política social y diversificación de la economía¹².

En la actualidad la OIT considera al tabaco como otro producto que hace parte del grupo de alimentos y bebidas en crisis. La entidad propone que los efectos que produzcan el cambio en la política y las campañas antitabaco en el empleo, sean estudiados y revisados. Puesto que las tabacaleras contribuyen indiscutiblemente a crear empleos, ingresos y a elevar el nivel global de vida en los países. Y por otro lado, un número cada vez mayor de empleadores reconoce la necesidad de disipar las dudas de sus clientes en lo relacionado con la seguridad de sus productos, y por este motivo, están adoptando unos códigos de conducta que los oriente en relación con el desarrollo de sus recursos humanos, la gestión ambiental y la interacción con sus clientes. Incluso algunas compañías patrocinan campañas en contra del tabaquismo en los jóvenes, aunque ello también, constituye una estrategia para mantenerse en el mercado.

Con este panorama, se presenta a continuación una breve síntesis de la situación actual de la política comercial en el mercado del tabaco.

14.3.2 Políticas y subvenciones agrícolas

El tabaco se caracteriza por ser un cultivo comercial (contrapuesto a los alimentarios) y recibir importantes subvenciones en la medida que los países necesitan obtener divisas y competir en los mercados internacionales. “En los decenios de 1970 y 1980, en consonancia con la concepción por entonces imperante de un desarrollo impulsado por las exportaciones, el Banco Mundial propició la ayuda a los agricultores con pequeños cultivos de tabaco, al conceder préstamos para el desarrollo rural, con lo cual ciertos países pobres como Brasil, Malawi, Pakistán, Paraguay y Túnez pasaron a depender del tabaco¹³”. Los mayores rendimientos del tabaco respecto de otros cultivos y la facilidad de almacenarlo, recolectarlo y transportarlo, junto con la estabilidad de los precios en relación con los de otros bienes han motivado muchas de las subvenciones.

La intervención gubernamental influye en la producción y el comercio de tabaco en un gran número de países productores:

- En Estados Unidos, la Comunidad Europea, Japón, Corea, Brasil, Zimbabwe, Argentina y México se aplican programas de sostenimiento a los precios.
- En Estados Unidos, la Comunidad Europea, Japón, Canadá y Australia se otorgan incentivos a la comercialización.
- En la Comunidad Europea, Canadá, Turquía y Corea del Sur se subsidia la exportación.
- En Brasil, la India, la República de Corea, Canadá, e Indonesia se otorgan subvenciones a los insumos.
- Un número más amplio de países (31) entre los que se cuenta grandes productores y consumidores aún aplican importantes barreras arancelarias, otras restricciones de tipo sanitario, normativas sobre mezclas o contingentes de importación y licencias previas.¹⁴

Unión Europea

Desde hace varios años la Unión Europea (UE) viene aplicando una política de subvención al cultivo de tabaco, los cultivadores de tabaco que viven sobre todo en Italia y Grecia son beneficiados con precios garantizados, la prima a los compradores, las subvenciones a la

¹² Organización Internacional del Trabajo. OIT. [2003].

¹³ OIT. [2003]. Pág. 33.

¹⁴ FAO. [2003].

Observatorio Agrocadenas Colombia
Ministerio de Agricultura y Desarrollo Rural

exportación y las salvaguardias para proteger el mercado europeo. Igualmente se maneja un sistema de cosecha garantizada, a través de cuotas de producción que se fijan anualmente con el objeto de regular el mercado. Para el año 2006 se mantienen las ayudas, y se ha rechazado nuevamente la propuesta de destinar los subsidios al tabaco a campañas antitabaco.

En 2002 se procedió a revisar el sistema con el objeto de reducir las ayudas existentes y programar la eliminación de las mismas. No obstante, los estados productores reclaman que se continúe con el sistema vigente arguyendo que el consumo en Europa no disminuirá suprimiendo los apoyos agrícolas, puesto que las tabacaleras pueden importar el tabaco de otros países. Además, insisten en que es un sector cuya utilización de mano de obra es intensiva (entre 1000 y 2200 horas de trabajo por hectárea, frente a una media de 147 horas por hectárea en los cultivos herbáceos) y por tanto, dichas medidas pueden afectar negativamente el empleo en sectores agrícolas pobres y con dificultades de reconversión a otros cultivos. Por ahora, el plan de eliminación gradual está postergado, se encuentra condicionado a un estudio sobre el coste social y económico que supondría la eliminación de las ayudas al tabaco.

Estados Unidos

Los componentes básicos de la política comercial en el sector tabacalero norteamericano son el sostenimiento de los precios, la restricción de la producción a través de una cuota de producción (Estados Unidos impone cuotas a varios países exportadores como Zimbabwe y Malawi) y la restricción a la importación por medio de medidas arancelarias y no arancelarias. Las cuotas de producción para el tabaco, se dieron por terminadas en 2005. No obstante, han sido compensadas por nuevos pagos limitados por término.

En los países desarrollados la política del tabaco se ha traducido en precios más altos y estables, excepto en la medida en que la producción esté restringida por cuotas. La cuota de producción ha reducido de forma efectiva la producción de tabaco en esos países. "Eliminar las cuotas de producción llevaría a un incremento de la oferta de tabaco en esos países."¹⁵

Brasil

En el marco del Programa (PRONAF) Programa Nacional de Agricultura Familiar, los productores de tabaco tienen derecho a un crédito a la producción y a la inversión con tipos de interés subvencionados.

El tabaco se encuentra excluido de las políticas de apoyo gubernamentales para el sector de la producción. Tanto en el programa de precio mínimo como de préstamos para la comercialización, el tabaco, al parecer, no reúne las condiciones necesarias. Sin embargo, la industria tabacalera ofrece a las explotaciones agrícolas un seguro de los precios de facto mediante el sistema de compra garantizada a un precio establecido previamente.

Otros países

En Argentina y Japón también se apoyan tradicionalmente los precios del tabaco mediante precios mínimos de garantía y subvenciones directas al productor. Existen países como China y algunos países de Europa Oriental, donde se mantiene el monopolio estatal en el procesamiento de tabaco y en la producción de cigarrillos.

¹⁵ FAO. [2003].

Observatorio Agrocadenas Colombia
Ministerio de Agricultura y Desarrollo Rural

En América Latina el ejemplo de una amplia regulación para mejorar el ingreso de los productores es Argentina, a través de un Fondo Especial financiado por el 7% de impuesto por venta de paquete de cigarrillos y se ha determinado durante varios años el ingreso que percibe el agricultor; este es el resultado del precio de acopio más el precio pagado por el estado o sobreprecio y un adicional de emergencia. Este Fondo también ofrece apoyo técnico, financia planes de reconversión y diversificación; aquí cabe resaltar que con la política de reducción de la ayuda interna firmada en la OMC, se ha aumentado la asistencia de este tipo.

13.4 La industria tabacalera

La contracción de la demanda y la maduración de la industria del tabaco la han llevado a conquistar nuevos mercados en el mundo, así lo confirma la generalización de las fusiones y adquisiciones de compañías nacionales en los últimos años. En efecto la pauta estructural de la industria de tabaco se ha orientado a la privatización de compañías nacionales que han sido adquiridas por las grandes multinacionales del tabaco. Lo anterior ha desembocado en un oligopolio de orden mundial. Cuatro empresas dominan el 70% del mercado de tabaco: Phillip Morris 17%, Brithis American Tobacco (BAT) 16%, la Japan Tobacco 16% y el monopolio estatal chino, China National Tobacco Co (CHIT) 30%.

En este sentido, cabe resaltar que la Phillip Morris adquirió una de las más grandes compañías colombianas productora de cigarrillos. Después de recibir ofrecimientos de diferentes compañías, el 100% de las acciones de COLTABACO S.A. fueron vendidas a la multinacional estadounidense por una suma que superó los 148,5 millones de dólares, cifra en que la firma internacional J.P Morgan avalúo la empresa. La venta se caracterizó por no aplicar la figura de sustitución patronal, para garantizar que la empresa siga siendo la misma y que se respeten los derechos de los trabajadores, en consecuencia lo que cambia es la propiedad de las acciones. Esta empresa era parte de la Compañía Colombiana de Inversiones que se constituyó, básicamente, gracias a los ingresos derivados del tabaco pero que amplió y diversificó su portafolio. La venta de la empresa se decidió con el consenso del 66% de los accionistas, con el objeto de centrar sus activos en otros sectores.

Esta venta se suma a lo que ha venido ocurriendo con la mayoría de tabacaleras de carácter nacional ya sean de propiedad pública o privada. Por ejemplo, en 1997 atraídas por una mano de obra barata, un suministro de tabaco a un precio módico y unas relaciones comerciales privilegiadas con los Estados Unidos, la Phillip Morris y la BAT pagaron entre las dos US\$ 2.100 millones para comprar dos compañías mexicanas productoras de cigarrillos. Igual ha sucedido con compañías privadas en países como Suiza, Suecia, Bélgica, Brasil y la India¹⁶. En naciones donde la industria funcionaba como monopolio estatal, la desregulación y la apertura comercial permitieron la entrada de las multinacionales, tal es el caso de Corea del Sur, Tailandia, Taiwán, Japón y algunos países de Europa Central.

La estrategia de la industria, desde el punto de vista financiero, ha sido aumentar sus utilidades con la explotación de marcas reconocidas y de altos precios más que con la producción de marcas nacionales, por lo que se espera que estas expandan su mercado más allá de Estados Unidos y Europa¹⁷.

¹⁶ OIT. [2003].

¹⁷ Programa de Competitividad e Industria. PECl. [2003].

15. MERCADOS ACTUALES Y POTENCIALES

En el 2003 las importaciones de tabaco en bruto alcanzaron 2.160.835 Tm., con un valor de US\$ 7.156 millones, mientras que en 1994 fueron 1.816. 929 Tm. con un valor US\$ 6.246, lo que equivale a un crecimiento anual de 2.4%. Durante los últimos 10 años los diez mayores importadores, fueron Estados Unidos (12%), Rusia (10%), Alemania (9,1%), Reino Unido (6,4%), Holanda (5,1%), Japón (4,8%), Francia (3,6%), Egipto (2,7%), Ucrania (2,5%) y Bélgica (2,4%). En conjunto este grupo de países explicó el 60% de las importaciones.

Nótese que entre los mayores importadores de tabaco en rama se encuentran algunos de los mayores exportadores de cigarrillos, a saber, Alemania, Estados Unidos, Holanda y Reino Unido.

A su vez, el volumen de importaciones mundiales de cigarrillos alcanzó en el 2003 las 785.773 Tm., por un valor de US\$ 1.412 millones, su distribución por países se muestra en la Gráfica 15. Durante el período 1994 - 2003, las importaciones alcanzaron un promedio anual de 752.620 Tm., aunque menos concentradas también se originan en países desarrollados, los 10 mayores importadores representan el 63% del valor de las importaciones y el 50% de su volumen.

Estos países son: Japón (15%), Francia (12%), Italia (9,8%), España (8,1%), China (3,7%), Alemania (3,5%), Bélgica y Luxemburgo (3%), Hong Kong (2,8%), Filipinas (2,5%) y Singapur (2,3%), esto en cuanto a su participación en valor. La distribución por volumen importado difiere de la anterior, siendo como se muestra a continuación: Japón (10,6%), Italia (7,5%), Francia (6,8%), España (5,9%), Emiratos Árabes (5%), Alemania (4,2%), Estados Unidos (3,4%), China (3,3%), Irán (3,1%), Bélgica (2,6%).

En el año 2004 se destacaron en el continente americano por el valor y el volumen de sus importaciones Paraguay y Colombia con US\$ 3.7 millones (4.861 Tm.) y US\$ 2.4 millones (4.386 Tm.) de cigarrillos importados, respectivamente. Esto representa una participación de 0,27% en el valor de las importaciones mundiales para Paraguay y de 0,17% para Colombia.

TABLA 6. IMPORTACIÓN MUNDIAL DE TABACO EN RAMA

IMPORTACIONES 2003			
Puesto	País/Bloque ¹	Tm.	Part. (%) en las importaciones 2003
1	Rusia	280,721	13.0%
2	Estados Unidos	261,107	12.1%
3	Alemania	195,289	9.0%
4	Holanda, Países Bajos	109,700	5.1%
5	Japón	81,931	3.8%
6	Bélgica y Luxemburgo	79,719	3.7%
7	Reino Unido	78,955	3.7%
8	Francia	75,106	3.5%
9	Ucrania	66,308	3.1%
10	China	64,335	3.0%
11	Egipto	64,168	3.0%
12	Italia	52,268	2.4%
13	Turquía	48,934	2.3%
14	Corea (Sur), República de	33,687	1.6%
19	España	27,240	1.3%
22	México	22,287	1.0%
26	Paraguay	19,252	0.9%
34	Brasil	10,802	0.5%
41	Colombia	7,329	0.3%
43	Dominicana, República	6,928	0.3%
46	Canadá	6,447	0.3%
48	Venezuela, RB de	6,057	0.3%
50	Honduras	5,512	0.3%
68	Uruguay	2,919	0.1%
79	Chile	1,858	0.1%
81	Argentina	1,567	0.1%
86	Costa Rica	1,065	0.0%
87	Guatemala	1,059	0.0%
104	El Salvador	409	0.0%
107	Ecuador	381	0.0%
110	Perú	280	0.0%
111	Nicaragua	243	0.0%
	OCDE	1,191,285	55.1%
	UE-15	706,873	32.7%
	ALCA	358,992	16.6%
	NAFTA	289,841	13.4%
	MERCOSUR	34,540	1.6%
	CAN	14,184	0.7%
	MCCA	8,288	0.4%
	Mundo	2,160,835	100.0%

Fuente: FAO.

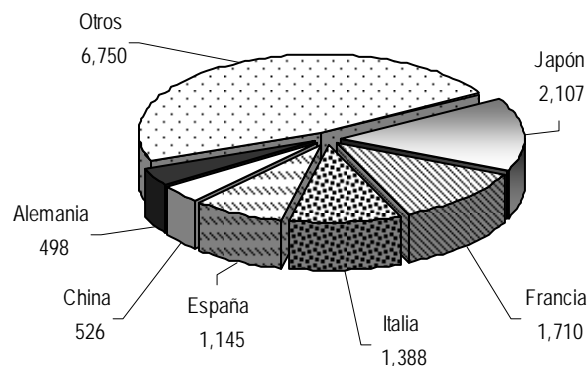
Cálculos Observatorio Agrocadenas.

Notas:

1. Se incluyen los principales importadores, los países de la CAN, MERCOSUR, NAFTA Y Chile.

Observatorio Agrocadenas Colombia
Ministerio de Agricultura y Desarrollo Rural

GRÁFICA 15. IMPORTACIONES MUNDIALES DE CIGARRILLOS EN EL 2003 (MILLONES DE DOLARES)



FUENTE: FAO

A continuación se presenta un indicador que permite valorar la evolución de la demanda de tabaco de algunos países seleccionados, importantes en el mercado mundial de tabaco en bruto. El indicador no se evalúa para el comercio de cigarrillos. Dicho indicador se presenta a continuación a través de la Gráfica 16.

En el eje X se mide el dinamismo de la demanda del país, a partir de la tasa de crecimiento de sus importaciones de tabaco en rama. En el eje Y se mide la dinámica de la participación relativa de la demanda de tabaco de cada país en la mundial, representada por la tasa de crecimiento de la participación porcentual de las importaciones del país, en el total de las importaciones mundiales del producto. Al combinar estos indicadores se pueden presentar cuatro situaciones:

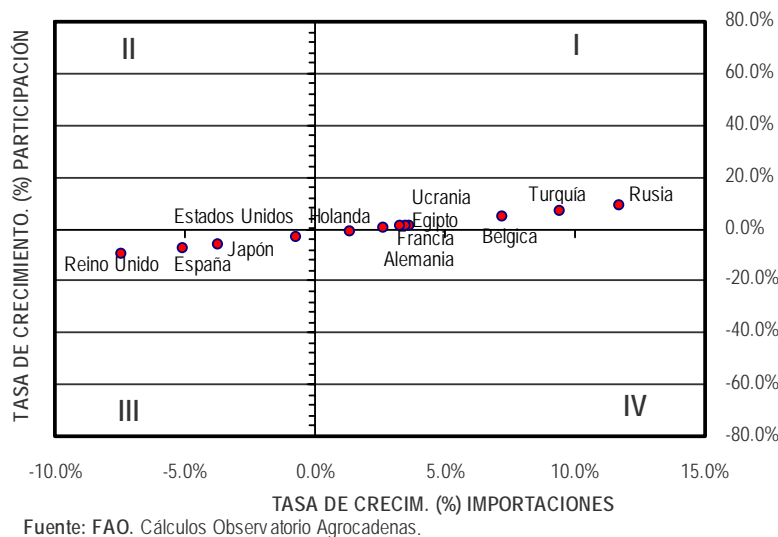
- ⇒ *Cuadrante I:* dinámica de crecimiento positiva tanto en las importaciones como en la participación en las compras mundiales.
- ⇒ *Cuadrante II:* dinámica de crecimiento positiva en la participación en las compras mundiales, pero negativa en el crecimiento de las importaciones.
- ⇒ *Cuadrante III:* dinámica de crecimiento negativa tanto en las importaciones como en la participación en las compras mundiales.
- ⇒ *Cuadrante IV:* dinámica de crecimiento positiva en el crecimiento de las importaciones pero negativa en la participación en las compras mundiales.

Sobre esta base, se puede identificar los mercados más atractivos para exportar gracias al dinamismo de su demanda, que son aquellos que se ubican en el cuadrante I y los de menor interés o menos dinámicos en su demanda, que serían aquellos ubicados en el cuadrante III. Los cuadrantes II y IV son situaciones intermedias en las que se pueden encontrar países con potencial para ser mercados de destino.

En la Gráfica 16, puede apreciarse la evolución de la demanda externa para los 12 países más importantes por su volumen de importaciones. Rusia, Turquía, Bélgica y Luxemburgo, Ucrania, Egipto, Francia y Holanda presentan un comportamiento dinámico ya que se ubican en el cuadrante I. Esto señala que durante el período 1993-2003, en estos países, tanto el volumen de las importaciones como su participación en las compras mundiales de tabaco viene en aumento, con tasas de crecimiento altas respecto a los otros importantes importadores.

Observatorio Agrocadenas Colombia
Ministerio de Agricultura y Desarrollo Rural

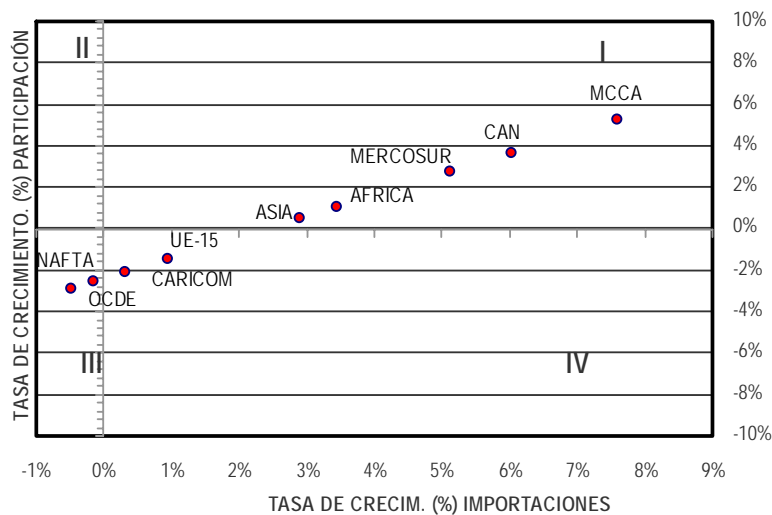
GRÁFICA 16. DINÁMICA DE LAS IMPORTACIONES MUNDIALES POR PAÍS (1993-2003).



Fuente: FAO. Cálculos Observatorio Agrocadenas.

Mientras, Alemania que es uno de los más grandes importadores, se ubica en el cuadrante IV, lo cual quiere decir que en el período 1993-2003 presenta tasas de crecimiento positivas en sus importaciones de tabaco, pero su participación como comprador en el mercado mundial ha disminuido. Por último, Estados Unidos, Japón, España y Reino Unido, se ubican en el cuadrante III, lo cual señala que durante el período 1993-2003 presentan tasas de crecimiento negativas en sus importaciones de tabaco y su participación como compradores en el mercado mundial ha disminuido.

GRÁFICA 17. DINÁMICA DE LAS IMPORTACIONES MUNDIALES POR BLOQUE ECONÓMICOS (1993-2003).



Fuente: FAO. Cálculos Observatorio Agrocadenas.

En cuanto a la demanda por bloques comerciales, el comportamiento más dinámico se presenta en el Mercado Común Centroamericano (MCCA), seguido por los países de la CAN, MERCOSUR,

Observatorio Agrocadenas Colombia
Ministerio de Agricultura y Desarrollo Rural

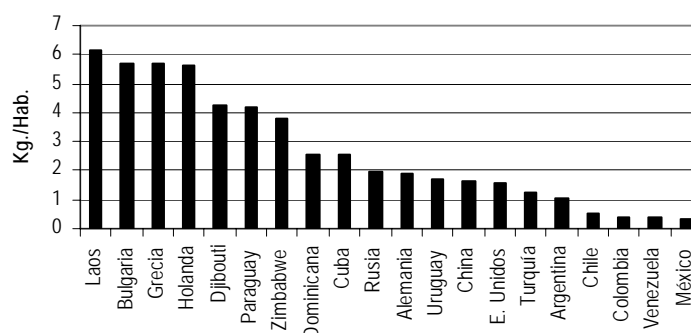
África y Asia. Para estos bloques se presenta crecimiento en las importaciones y su participación en el total de compras mundiales.

La Unión Europea y el CARICOM se ubican en el cuadrante IV, por tanto durante el período analizado presentan tasas de crecimiento positivas en sus importaciones de tabaco, pero su participación como compradores en el mercado mundial ha disminuido.

Por último, los países OCDE y NAFTA, se ubican en el cuadrante III, lo cual indica que en el período 1993-2003, estos grupos muestran tasas de crecimiento negativas en sus importaciones de tabaco y su participación como compradores en el mercado mundial ha disminuido.

Una variable que permite evaluar la evolución de la demanda de tabaco en bruto es el consumo per cápita. A partir de la última información reportada por la FAO para varios países, se calcula el consumo aparente y con los datos de población se obtiene el consumo per cápita de tabaco durante el año 2003.

GRÁFICA 18. CONSUMO PER CÁPITA DE TABACO EN RAMA. 2003
(Kg./Hab.)



Fuente: FAO

Como se observa en la Gráfica 18, los principales consumidores de tabaco no son los principales importadores; por el contrario, la mayor parte del tabaco es consumido por sectores nacionales tradicionales como en el caso de Grecia. En este sentido, se destacan en América Latina, Cuba y República Dominicana cuyo consumo se destina principalmente a la tradicional agroindustria fabricante de cigarrillos y puros para exportación.

Entre los grandes productores son también importantes consumidores Zimbabwe, China y Estados Unidos. Mientras entre los exportadores de cigarrillos se destacan como grandes consumidores de tabaco en rama: Holanda, Rusia y Alemania. Por último, cabe mencionar que los países del MERCOSUR aparecen como consumidores substanciales de tabaco, con un consumo per capita por encima de Colombia, Venezuela y México.

16. Referenciamiento competitivo

16.1 Rendimientos mundiales

El rendimiento por hectárea, como indicador de productividad en el ámbito mundial presentó un crecimiento importante en las últimas cuatro décadas. En efecto, en 1961 el rendimiento era sólo de 1 tonelada métrica por hectárea (Tm./Ha). y en el 2004 alcanzó 1,64 Tm./Ha.

Observatorio Agrocadenas Colombia
Ministerio de Agricultura y Desarrollo Rural

TABLA 7. RENDIMIENTOS DEL TABACO EN RAMA
(Tm/Ha)

Puesto	País ¹	1995	2003	2004	Cto. (%)
1	Emiratos Arabes Unidos	9.7	24.0	24.0	11.8%
2	Perú	1.2	12.0	12.0	23.2%
3	Laos, República Pop.	2.2	5.0	5.0	7.7%
4	Omán	5.5	4.7	4.7	-1.6%
5	Chipre	4.1	4.5	4.5	0.9%
6	Honduras	0.7	4.4	4.4	14.4%
7	Samoa	3.5	3.5	3.5	0.0%
8	Uruguay	3.2	3.3	3.3	0.6%
9	Bélgica y Luxemburgo	3.4	3.5	3.3	-0.2%
10	Armenia	2.0	2.3	3.0	7.8%
16	Italia	2.5	2.9	2.8	1.8%
17	España	2.5	3.1	2.7	2.1%
18	Estados Unidos	2.2	2.9	2.6	1.6%
19	Venezuela, RB de	1.8	2.2	2.4	0.5%
28	Zimbabwwe	2.4	2.2	2.2	-0.8%
33	Grecia	2.3	2.1	2.1	0.0%
37	Brasil	1.6	1.7	2.0	2.6%
38	México	1.7	1.9	1.9	2.0%
41	Ecuador	2.4	1.9	1.9	-6.0%
44	El Salvador	1.5	1.8	1.8	1.1%
45	Panamá	1.1	1.8	1.8	2.1%
47	Paraguay	1.5	1.8	1.8	1.4%
48	Argentina	1.6	1.8	1.8	1.3%
50	China	1.6	1.8	1.8	0.8%
54	Colombia	1.9	2.1	1.7	0.5%
57	Costa Rica	1.7	1.6	1.6	-0.4%
67	India	1.5	1.4	1.4	-0.1%
101	Indonesia	0.7	0.8	0.9	0.0%
105	Turquía	1.0	0.8	0.8	0.0%
	OCDE	1.9	1.8	1.9	-0.3%
	CAN	1.8	2.6	2.0	2.9%
	MERCOSUR	1.6	1.7	2.0	2.3%
	NAFTA	2.2	2.2	2.4	0.6%
	ÁFRICA	1.3	1.1	1.1	-2.4%
	ASIA	1.4	1.6	1.6	0.6%
	UE-15	2.4	2.6	2.5	0.8%
	Mundo	1.5	1.6	1.6	0.5%

Fuente: FAO

Cálculos Observatorio Agrocadenas.

Notas:

1. Se incluyen los 10 principales productores de tabaco, los 10 países con los mayores rendimientos y los países de la CAN, MERCOSUR y NAFTA.

rendimiento son inferiores a los presentados en países vecinos como Perú, Uruguay, Argentina¹⁸, Brasil, Venezuela y Ecuador Todo lo cual evidencia la necesidad de mejorar las tecnologías y sistemas de producción para cerrar la brecha en productividad.

16. 2 Costos de producción

La estructura de costos de producción del tabaco en Colombia varía mucho según el tipo de tabaco que se esté cultivando, las particularidades propias del proceso de cultivo y la calidad y disponibilidad de los factores de producción. No obstante, pueden señalarse elementos comunes en las estructuras de costos relacionadas con la producción de los tipos de tabaco presentes en el país.

No obstante, el rendimiento de 1,5 Tm. por hectárea se alcanzó a mediados de los ochenta y se ha mantenido relativamente estable desde entonces. Desde 1995 hasta el año 2004 el crecimiento en la productividad mundial se dio a una tasa anual de 0,6%.

En la actualidad, los mayores niveles de rendimiento los presentan países distintos a los 10 mayores productores mundiales: Emiratos Árabes (24 Tm./Ha.), Perú (12 Tm./Ha.), Laos (5 Tm./Ha.), Omán (4,7 Tm./Ha.) y Chipre (4,5). En Latinoamérica se destacan con rendimientos cercanos o superiores a 3 Tm./Ha. Perú, Uruguay y Chile.

Durante el año 2004, entre los productores importantes, los únicos que sobrepasaron las 2 toneladas por hectárea cultivada fueron: Italia (2,8 Tm./Ha.), Estados Unidos (2,6 Tm./Ha.), Zimbabwwe (2,2 Tm./Ha.) y Grecia (2,1 Tm./Ha.). De los mayores productores Indonesia y Turquía presentan los menores rendimientos con 0,9 Tm./Ha. y 0,8 Tm./Ha., respectivamente.

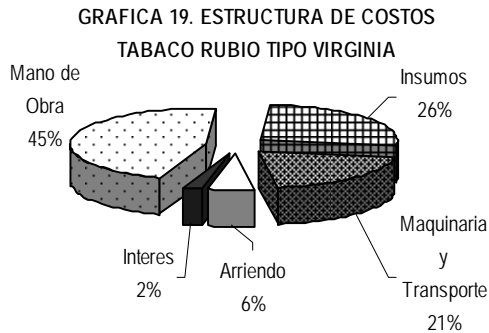
El cultivo de tabaco en Colombia presenta un nivel de rendimiento un poco superior al registrado en el ámbito mundial. En 1990 por cada hectárea sembrada se obtenían 1,65 Tm. de tabaco, esta cantidad ascendió a 1.8 Tm./Ha. en 1999, de este modo, la productividad aumentó a una tasa anual de 1.01% durante la década del noventa. Posterior a estos años los rendimientos han tendido a estancarse y su crecimiento ha sido negativo a una tasa de -1,9% (2000-2004).

Como se aprecia en la Tabla 7, estos niveles de

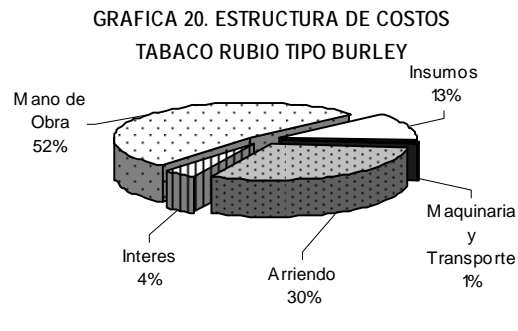
¹⁸ Esta nación ha logrado mayores rendimientos gracias a que las ayudas internas negociadas en la OMC se han reemplazado por valiosas inversiones en investigación y tecnología.

Observatorio Agrocadenas Colombia
Ministerio de Agricultura y Desarrollo Rural

Lo primero que hay que señalar es que los costos por hectárea cultivada se incrementaron durante la década de los noventa, las tasas de crecimiento oscilaron entre el 0,8% anual para tabaco rubio tipo VICA y el 3% anual para el tabaco rubio tipo Virginia. De igual forma, se puede afirmar que la cuenta que mayor peso tiene sobre los costos totales es la correspondiente a la mano de obra, mientras los pagos por maquinaria y equipo son los que menos aportan a los costos totales, debido a que la producción de tabaco es muy intensiva en trabajo y emplea poca maquinaria. Según información de la CCI los pagos a los trabajadores representan entre el 55%, en el caso del tabaco negro tipo cubita, y el 45% de los costos totales, en el caso del tabaco rubio tipo Virginia.



FUENTE: CCI

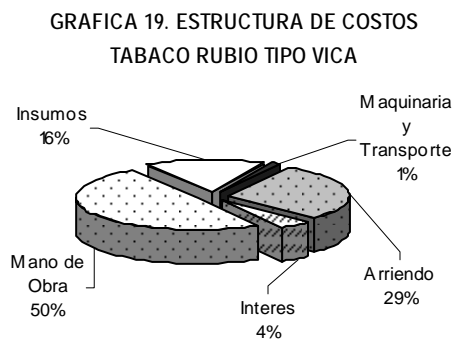


FUENTE: CCI

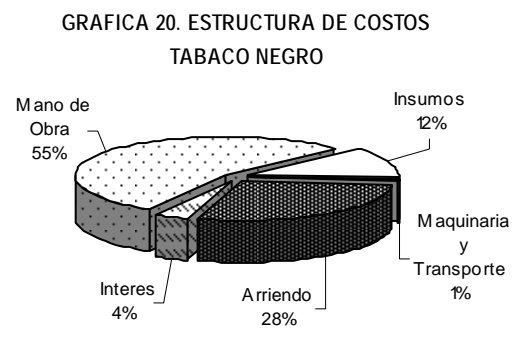
En todos los casos se observa que la mano de obra ha venido ganando participación en la estructura de costos, debido a que los ajustes anuales se hacen de acuerdo al salario mínimo y este tradicionalmente aumenta por encima de la inflación.

Los pagos por el arriendo de la tierra constituyen la segunda cuenta en importancia dentro de los costos totales, esto se debe a que el cultivo del tabaco en Colombia se realiza tradicionalmente bajo el método de la aparcería.

Los costos por hectárea cosechada son más altos para el tabaco rubio tipo Virginia, en comparación con los otros tipos de tabaco rubio (Burley y VICA) y tabaco negro, debido a que su cultivo es más intensivo en el uso de insumos y maquinaria, al utilizar un horno para el curado de la hoja. Este componente se está volviendo muy importante en el Huila debido a que buena parte de los agricultores deben arrendar hornos o contratar con terceros el servicio de curado. Por el mayor uso de insumos y maquinaria, la mano de obra tiene un peso inferior en su estructura de costos en comparación a los otros tabacos.



FUENTE: CCI



FUENTE: CCI

Por último, el rubro de intereses es bajo dentro de la estructura de costos ya que el sector industrial de la cadena financia el cultivo e incluso la infraestructura para el riego y el curado de la hoja, debido a las dificultades de los agricultores para acceder a los créditos institucionales derivadas de

Observatorio Agrocadenas Colombia
Ministerio de Agricultura y Desarrollo Rural

la falta de garantías y el tamaño de los cultivos. La industria no imputa intereses a los créditos para el cultivo y cobra unas tasas relativamente bajas en el caso de los créditos para infraestructura.

Quintero et. al. [2004] confirmaron recientemente¹⁹ la alta participación de la mano de obra no calificada en la producción del tabaco negro y rubio. A través de la validación llevada a cabo con agricultores de la zona tabacalera de Boyacá y Santander, al caracterizar los modos de producción de los municipios de San Gil y Villa Nueva, por ser representativos del sistema de producción predominante en los dos departamentos.

“El cultivo del tabaco en la zona se caracteriza por sistemas de explotación minifundistas, uso intensivo de mano de obra familiar y contratación de la tierra por sistemas de aparcería, en los cuales el propietario aporta tierra y en contraprestación recibe un porcentaje de la producción bruta.”²⁰ Además, la producción se da bajo la modalidad de agricultura por contrato entre el productor y la empresa tabacalera. El agricultor recibe la semilla, los insumos y la asistencia técnica y se compromete a vender la totalidad de la producción al contratante; algunas veces, la industria contratante factura intereses sobre los insumos que entrega y otras veces factura a precios que ya incluyen dichos intereses.

TABLA 8. TABACO RUBIO COSECHA 2003 - COSTO PROMEDIADO ENTRE SANGIL Y VILLANUEVA (Costo promedio para 1 Hectárea en Santander)

Actividad	Pesos por Ha.	Participación
Semillero	452,620	5.8%
Construcción de Piscinas	293,000	3.8%
Mano de Obra Semillero	132,600	1.7%
Preparación del Lote	604,000	
Siembra	1,749,667	22.5%
Fumigación	356,526	4.6%
Actividades Culturales	154,000	2.0%
Recolección	2,577,750	33.2%
Costos Indirectos	1,861,519	24.0%
Total Costos	7,770,481	100.0%
Cto. Unitario (Ton)	3,885,240	

Fuente: Validación con agricultores. Cálculos Observatorio Agrocadenas.

Esta modalidad de producción conduce a muchas rigideces típicas de un mercado imperfecto, reduciendo al productor sus posibilidades de indagar el mercado en busca de mejores precios y calidad de los insumos, servicios agrícolas y en el producto.

En la producción de tabaco rubio tipo Burley, se encontró que la actividad de mayor participación es mano de obra no calificada, en promedio equivale al 49.4% de los costos totales. Las labores que más consumen mano de obra no calificada son la recolección de la cosecha y la clasificación de las hojas secas, que utilizan en conjunto el 58% de la mano de obra, aportando el 30% de los costos totales.

El costo de la tierra se ubica en el segundo lugar de importancia dentro de la estructura de costos, siendo el 17.4%. El rubro de agroquímicos representa el 14.4%, dentro de los cuales las tres cuartas partes corresponden a fertilizantes químicos y el resto a plaguicidas; la fertilización química se complementa con el uso de abonos orgánicos y en especial de gallinaza. El rubro otros, participa con un 5.3% de los costos totales, en este se incluyen costos de insumos como cubetas para el semillero, plásticos, cabuya, guadua, tiras de fiques entre otros, necesarios para el cultivo.

Para el tabaco negro en Santander se confirmó la siguiente estructura: el 79% en mano de obra, tierra y agroquímicos, este cultivo demanda menos mano de obra que el tabaco rubio toda vez que las especificidades en calidad de la hoja son menos exigentes; la mano de obra no calificada pesa un 43.8% dentro de los costos totales. La tierra se contrata, como en el caso del tabaco rubio, por el sistema de aparcería con retribución del 20% de la producción bruta para el propietario de la tierra, aportando el 18.3% de los costos totales.²¹

El tabaco negro es más resistente a la sequía, las enfermedades y las plagas que atacan en la región, por tanto sólo se requieren 4 aplicaciones de insecticidas y fungicidas, frente a las 7 que se

¹⁹ Quintero, Luis Eduardo et. al. [2004].

²⁰ Quintero, Luis Eduardo et. al. [2004].

²¹ Quintero, Luis Eduardo et. al. [2004].

Observatorio Agrocadenas Colombia
Ministerio de Agricultura y Desarrollo Rural

aplican en tabaco rubio; también es menor la mano de obra demandada. Cabe aclarar que el precio del tabaco negro es inferior al tabaco rubio, por tanto los menores costos y los mayores rendimientos por hectárea no necesariamente representan mayor rentabilidad.

16.3 Costos de producción del tabaco rubio en Estados Unidos

De acuerdo a la Secretaría de Agricultura de los Estados Unidos (USDA), “los costos de producción del tabaco rubio tipo Burley en ese país, en 2002, ascendieron a US\$ 8.205 por hectárea, con un rendimiento de 2,4 toneladas por hectárea, de manera que el costo de producción por tonelada fue de US\$ 3.834. La validación realizada en Santander sobre los costos de producción en 2003, a la tasa de cambio representativa del mercado promedio de ese año (\$2.877.79/ dólar), refleja un costo total de US\$ 2.754 por hectárea, con una productividad de 2 toneladas por hectárea y, en consecuencia, un costo unitario de US\$ 1.377 por tonelada.” En general, todos los rubros de costos en los Estados Unidos superan en valor a los observados en Colombia, entre 82% y 929%, de manera que los costos totales por hectárea superan 198% los costos de Colombia. Por tonelada, el costo de Estados Unidos supera el de Colombia en 148%.

En Estados Unidos el costo de la tierra incluye el costo de oportunidad de su uso y el costo de la cuota, pues en ese país existe una regulación, según la cual la Secretaría de Agricultura establece unas cuotas de producción que se distribuyen entre los adjudicatarios históricos, sean ellos en la actualidad productores o no. Sólo ellos pueden vender su producción a los precios de sustentación establecidos por el gobierno y este derecho puede ser vendido por los adjudicatarios, es decir, la existencia de las cuotas de producción se ha convertido en una renta para los adjudicatarios, que debe ser pagada por aquellos agricultores que no tienen cupo.

La diferencia en los costos es de tal magnitud que los costos totales por tonelada en Colombia (US\$ 1.377) son muy cercanos a los costos por tonelada de la sola mano de obra en los Estados Unidos (US\$ 1.325). De tal modo, que aún ante un eventual desmonte del sistema de cuotas la producción colombiana continuará siendo más barata²².

17. Indicadores de competitividad revelada

Con el objeto de aproximarse a la situación competitiva de Colombia en el mercado mundial de tabaco, a continuación, se cuantifica y jerarquiza la competitividad de 23 países seleccionados por ser protagonistas en este mercado mundial. Se considera el período 1994-2004, la información

TABLA 9. COSTOS DE PRODUCCIÓN DE TABACO RUBIO EN ESTADOS UNIDOS (2003)

Actividad	Dólares por hectárea	Participación
Valor de la producción	9,333.12	
Costos de funcionamiento		
Semilla y vivero	264.13	3.2%
Fertilizante	683.15	8.3%
Agroquímicos	241.74	2.9%
Labores habituales	33.26	0.4%
Combustible, lubricante y electricidad	188.34	2.3%
Reparaciones	198.20	2.4%
Trabajo contratado	1,318.18	16.1%
Otros costos de funcionamiento	52.68	0.6%
Total costos de funcionamiento	2,979.70	36.3%
Costos indirectos		
Costo de oportunidad del trabajo no remunerado	1,828.80	22.3%
Capital para reposición de maquinaria y equipo	378.12	4.6%
Tierra y cuota	2,466.66	30.1%
Otros costos indirectos	551.81	6.7%
Total costos indirectos	5,225.39	63.7%
Total costos	8,205.08	100%
Valor de la producción menos total costos	1,128.04	
Valor de la producción menos costos de funcionamiento	6,353.43	
Precio	4,361.23	
Rendimiento	2.14	

Fuente: USDA.

²² Quintero, Luís Eduardo et. al. [2004].

Observatorio Agrocadenas Colombia
Ministerio de Agricultura y Desarrollo Rural

básica (producción nacional, importaciones y exportaciones) se presenta en toneladas métricas (Tm.) sobre los datos reportados por la FAO²³. Este ejercicio se apoya en cuatro indicadores principales cuya metodología puede consultarse al final en el anexo metodológico sobre indicadores de competitividad (Anexo 1).

17.1 Indicador de transabilidad

A través de este indicador se puede medir la relación entre la balanza comercial neta y el consumo aparente, es decir, la participación de las exportaciones o las importaciones en el consumo de un país (Ver Anexo 1).

TABLA 10. TABACO EN RAMA: INDICADOR DE TRANSABILIDAD (1994-2003)

POSICIÓN COMPETITIVA	PAÍS	TRANSABILIDAD $(X_{ij} - M_{ij}) / (Y_{ij} + M_{ij} - X_{ij})$	CARACTERÍSTICA	Apertura Exportadora $X_{ij} / (Y_{ij} + M_{ij} - X_{ij})$	Penetración de Importaciones $M_{ij} / (Y_{ij} + M_{ij} - X_{ij})$
1	Malawi	422%	Exceso de oferta	429%	7%
2	Zimbabwe	328%	Exceso de oferta	340%	12%
3	Brasil	148%	Exceso de oferta	153%	5%
4	Italia	146%	Exceso de oferta	217%	71%
5	Grecia	130%	Exceso de oferta	165%	35%
6	Argentina	115%	Exceso de oferta	124%	8%
7	Turquía	61%	Exceso de oferta	95%	34%
8	Dominicana,	49%	Exceso de oferta	59%	9%
9	Colombia	31%	Exceso de oferta	45%	14%
10	India	20%	Exceso de oferta	20%	0%
11	Ecuador	17%	Exceso de oferta	24%	7%
12	China	3%	Exceso de oferta	5%	1%
13	Indonesia	0%	Exceso de oferta	27%	27%
14	México	-1%	Exceso de demanda	26%	26%
15	Perú	-3%	Exceso de demanda	1%	4%
16	Estados Unidos	-9%	Exceso de demanda	31%	40%
17	España	-35%	Exceso de demanda	42%	76%
18	Paraguay	-37%	Exceso de demanda	33%	70%
19	Japón	-61%	Exceso de demanda	1%	61%
20	Francia	-63%	Exceso de demanda	43%	107%
21	Alemania	-94%	Exceso de demanda	28%	122%
22	Indonesia	-98%	Exceso de demanda	0%	99%
23	Holanda	-100%	Exceso de demanda	17%	117%
24	Reino Unido	-100%	Exceso de demanda	9%	109%

Fuente: FAO. Cálculos Observatorio Agrocadenas Colombia.

Colombia ocupó el puesto 9 dentro de los 24 países analizados (Tabla 10), este indicador señala que en Colombia existe un exceso de oferta de 31% que se orienta al mercado exterior. Dicho resultado es confirmado por los indicadores auxiliares de transabilidad. El indicador de penetración de importaciones significó en promedio el 14% del consumo aparente, mientras el valor del indicador de apertura exportadora fue de 45%.

²³ Para Colombia también se tomaron los datos reportados por la FAO para el producto tabaco en rama, de algodón de modo que fueran comparables con los de los otros países. Estos pueden diferir con los estimados por las fuentes nacionales DANE, DIAN y Ministerio de Agricultura.

Observatorio Agrocadenas Colombia
Ministerio de Agricultura y Desarrollo Rural

El país presenta una ampliación de las importaciones, mientras en 1991 la participación de éstas en el consumo colombiano de tabaco era de 1% en el 2004 ascendió al 31%. En los años transcurridos Colombia disminuyó su presencia en el mercado mundial, en el pasado (1991) el indicador de apertura exportadora significó el 61% del consumo aparente, mientras en el 2004 apenas representó el 17%. Por otro lado, el indicador señala a Malawi y Zimbabwe como los países exportadores netos y por ende, competitivos en este mercado, cuyo indicador de transabilidad es superior al 200%. Los países del hemisferio que presentan signos positivos en su transabilidad, indicando excesos de oferta, los cuales se dirigen al mercado internacional, son Brasil, Argentina, Colombia y Ecuador. Países como México, Perú y Paraguay son importadores netos presentando indicadores de transabilidad negativos y tasas altas de penetración de importaciones.

Países como Alemania, Indonesia, Holanda y Reino Unido son importadores netos de tabaco en el ámbito mundial, al no producir este bien, el producto importado es re-exportado hacia otros países, además, utilizado en la fabricación de cigarrillos, de los cuales son exportadores importantes.

17.2 Indicador de balanza comercial relativa

TABLA 11. TABACO EN RAMA: INDICADOR DE BALANZA COMERCIAL RELATIVA (1994-2003)

POSICIÓN COMPETITIVA	PAIS	BALANZA COMERCIAL RELATIVA (Xij-Mij)/(Xij+Mij)	CARACTERÍSTICA	EXPORTACIONES (Tm.)	IMPORTACIONES (Tm.)	BALANZA COMERCIAL (promedio 1993-2004)
1	India	98.09%	Ventaja	958,837	9,254	949,583
2	Malawi	95.93%	Ventaja	1,055,326	21,897	1,033,429
3	Zimbabwe	94.81%	Ventaja	1,841,297	49,099	1,792,198
4	Brasil	93.57%	Ventaja	3,484,428	115,783	3,368,645
5	Argentina	87.64%	Ventaja	612,726	40,360	572,366
6	Dominicana,	72.13%	Ventaja	91,474	14,808	76,666
7	Grecia	65.10%	Ventaja	975,139	206,153	768,986
8	Ecuador	54.20%	Ventaja	8,835	2,624	6,211
9	China	53.52%	Ventaja	1,178,554	356,782	821,772
10	Colombia	52.12%	Ventaja	91,801	28,897	62,904
11	Italia	50.70%	Ventaja	1,106,485	361,959	744,526
12	Turquía	47.53%	Ventaja	1,207,217	429,320	777,897
13	Indonesia	-0.73%	Desventaja	374,474	379,972	-5,498
14	México	-1.50%	Desventaja	100,917	103,984	-3,067
15	Estados Unidos	-12.94%	Desventaja	1,958,110	2,540,270	-582,160
16	España	-29.36%	Desventaja	272,241	498,540	-226,299
17	Paraguay	-36.24%	Desventaja	52,161	111,459	-59,298
18	Francia	-42.14%	Desventaja	303,514	745,703	-442,189
19	Alemania	-62.60%	Desventaja	433,018	1,882,854	-1,449,836
20	Perú	-64.28%	Desventaja	991	4,558	-3,567
21	Holanda	-74.54%	Desventaja	156,048	1,069,936	-913,888
22	Reino Unido	-84.98%	Desventaja	108,215	1,332,984	-1,224,769
23	Japón	-97.78%	Desventaja	11,139	992,754	-981,615

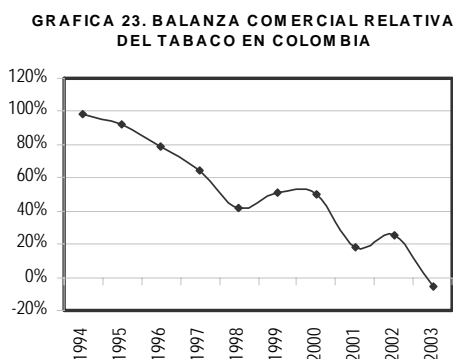
Fuente: FAO. Cálculos Observatorio Agrocadenas Colombia.

Este indicador se puede interpretar como un índice de ventaja competitiva, la cual se presenta cuando un sector exporta más de lo que importa, caso en el cual el índice presenta un valor positivo. Si es un sector totalmente orientado a la exportación el valor del índice será de 100%, y en cambio, si se orienta a la importación será de - 100%. Se supone que aquellos productos orientados a la exportación son de ventaja competitiva, mientras que aquellos en los que

Observatorio Agrocadenas Colombia
Ministerio de Agricultura y Desarrollo Rural

mayoritariamente se importa, el país no posee esta ventaja en el mercado internacional (Sobre la metodología de cálculo del indicador ver Anexo 1).

La posición competitiva de Colombia entre 24 países seleccionados es relativamente aceptable, ocupando el puesto 10. Como se observa en la Tabla 11 Colombia presenta una BCR positiva de 52%, lo que señala que durante el período 1994– 2003 el país fue un exportador neto de este producto. En efecto, mientras que las exportaciones promedio en el período analizado fueron de 91.801 Tm., las importaciones ascendieron a una cifra menor de 28.897 Tm.



Fuente: DANE. Cálculos Observatorio Agrocadenas.

No obstante, debe revisarse con cuidado la evolución del indicador, como se aprecia en la Gráfica 23 éste indicador tuvo un comportamiento positivo durante casi todo el período, sin embargo, el aumento de las importaciones del 44% y la reducción de las exportaciones del 6%, condujo a un deterioro significativo de la balanza. Ésta última en el 2003 presentó un valor negativo de - 6.876 millones de pesos. De este modo, el indicador de balanza comercial relativa pasó de un valor positivo de 98% en 1994 a -5% en 2003. En el caso de la producción de cigarrillos, principal producto industrial de la cadena, no se evalúan aquí los respectivos indicadores, por dificultades metodológicas para comparar volúmenes y valores entre países. No obstante, vale mencionar que la balanza comercial de

dicho producto fue negativa hasta el año 2001, a pesar de que sus exportaciones crecieron 67%, la balanza mostró un continuo deterioro hasta 1999 como resultado del crecimiento en las importaciones de 26%. A partir de este año, como consecuencia de un significativo crecimiento en las exportaciones y una continua caída en las importaciones, la balanza comercial de este producto mejora hasta alcanzar un valor positivo de \$49.687 millones en el 2004.

Los países del hemisferio cuya Balanza Comercial Relativa es (BCR) positiva y en consecuencia, exhiben una ventaja competitiva en el mercado mundial, son en su orden Brasil, Argentina y Ecuador. En la primera columna de la Tabla 11 se muestra la posición obtenida sobre 24 países informantes; nótese que los primeros cuatro países presentan una BCR superior al 90%, indicando que son exportadores netos. Mientras Estados Unidos, Holanda, Alemania, Reino Unido y Japón se destacan por sus balanzas deficitarias que revelan una desventaja competitiva en este mercado.

17.3 Modo de inserción al mercado mundial (Indicador de Fanjzylver)

Este indicador muestra la competitividad de un producto medida por la variación de su presencia en el mercado mundial y, además, indica la adaptabilidad de los productos de exportación a los mercados en crecimiento. Está compuesto por dos elementos: el posicionamiento, medido por la tasa de crecimiento anual de las exportaciones del producto al mercado mundial y la eficiencia, calculada como la tasa de crecimiento anual de la participación del producto en el total de exportaciones realizadas en el mercado mundial.

Este indicador fue desarrollado por Fanjzylver y adaptado por el Observatorio Agrocadenas y permite identificar los países “ganadores” y “perdedores” en el mercado internacional.

Colombia ocupó el puesto 21 dentro de los 24 países analizados; esta deficiente ubicación se explica por la pérdida de dinamismo en el mercado internacional expresada en una tasa negativa de crecimiento anual de las exportaciones de tabaco de - 7.9% y, una pérdida en la participación

Observatorio Agrocadenas Colombia
Ministerio de Agricultura y Desarrollo Rural

en el mercado mundial de -9.9%. En efecto, mientras en 1991 Colombia exportó 14.676 Tm. de hoja de tabaco, en el año 2003 se exportaron tan sólo 6.585 Tm. De acuerdo a este indicador, el tabaco colombiano se ubica como un producto en retirada del mercado mundial.

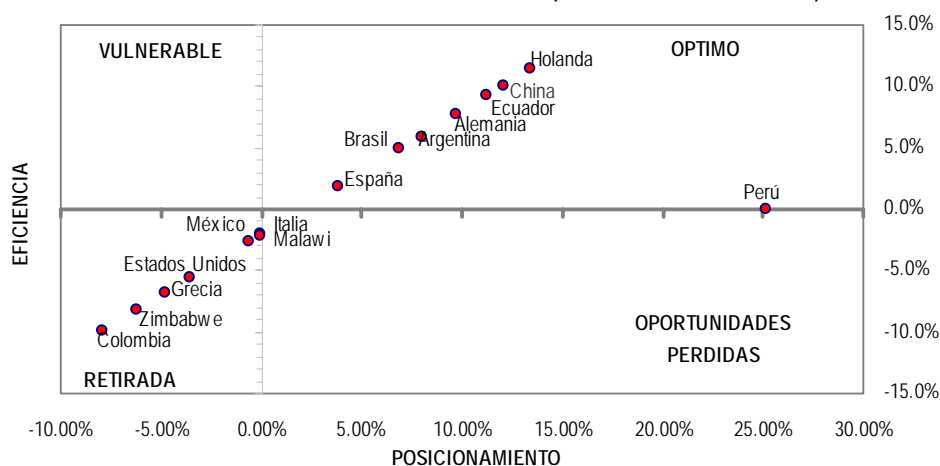
TABLA 12. MODO DE INSERCIÓN AL MERCADO (INDICADOR DE FANJZYLVER (1994-2003))

Posición Competitiva	País	TC% EXPO	TC% PART. EXPO	CARACTERÍSTICA
		POSICIONAMIENTO	EFICIENCIA	
1	Perú	25.14%	0.0%	Positiva
2	Holanda	13.40%	11.4%	Positiva
3	China	12.10%	10.1%	Positiva
4	Ecuador	11.25%	9.2%	Positiva
5	Alemania	9.69%	7.7%	Positiva
6	Argentina	7.97%	6.0%	Positiva
7	Brasil	6.91%	4.9%	Positiva
8	India	5.75%	3.7%	Positiva
9	Indonesia	4.64%	2.6%	Positiva
10	España	3.86%	1.8%	Positiva
11	Reino Unido	3.51%	1.5%	Positiva
12	Italia	-0.06%	-2.1%	Retirada
13	Malawi	-0.09%	-2.1%	Retirada
14	México	-0.62%	-2.6%	Retirada
15	Turquía	-1.31%	-3.3%	Retirada
16	Francia	-2.33%	-4.4%	Retirada
17	Estados Unidos	-3.51%	-5.5%	Retirada
18	Grecia	-4.75%	-6.8%	Retirada
19	Zimbabwe	-6.22%	-8.24%	Retirada
20	Paraguay	-6.24%	-8.26%	Retirada
21	Colombia	-7.91%	-9.93%	Retirada
22	Japón	-10.16%	-12.18%	Retirada
23	República Dominicana	-10.90%	-12.92%	Retirada

Fuente: FAO. Cálculos Observatorio Agrocadenas Colombia.

De esta manera, Colombia se ubica dentro de los países perdedores (en retirada) en el mercado mundial junto a otros 11 de los países estudiados. En el hemisferio americano también se encuentran en retirada de este mercado México, Paraguay y República Dominicana.

GRÁFICA 24. MODO DE INSERCIÓN AL MERCADO (INDICADOR DE FANJZYLVER)



Fuente: FAO. Cálculos Observatorio Agrocadenas.

Observatorio Agrocadenas Colombia
Ministerio de Agricultura y Desarrollo Rural

Los países en una situación óptima (países “ganadores” en el mercado internacional), es decir, con tasas de crecimiento positivas y ganancia en la participación de las exportaciones mundiales, son 12 de los 24 países seleccionados. En América se destacan Perú, Ecuador, Argentina y Brasil con un posicionamiento y eficiencia que mejora progresivamente. (Tabla 12 y Gráfica 24).

17.4 Indicador de especialización internacional o Lafay

Este indicador permite examinar la vocación exportadora de cada producto y la capacidad del mismo para construir ventajas competitivas permanentes, al establecer la participación del saldo de la balanza comercial de un producto en las exportaciones totales realizadas por el mundo. (Ver Anexo 1). Si el indicador es negativo, significa que no hay ningún grado de especialización y por el contrario indica que es un producto altamente importable y en consecuencia, presenta dificultades competitivas.

TABLA 13. TABACO EN RAMA: INDICADOR DE ESPECIALIZACION (1994-2003)

POSICIÓN COMPETITIVA	PAÍS	ESPECIALIZACIÓN (Xij-Mij)/Xim	CARACTERÍSTICA	EXPORTACIONES (Tm.)	Part% en Mundo
1	Brasil	16.8%	Intermedio	3,484,428.0	17.4%
2	Zimbabwue	8.9%	Bajo	1,841,297.0	9.2%
3	Malawí	5.2%	Bajo	1,055,326.0	5.3%
4	India	4.7%	Bajo	958,837.0	4.8%
5	China	4.1%	Bajo	1,178,554.0	5.9%
6	Turquía	3.9%	Bajo	1,207,217.0	6.0%
7	Grecia	3.8%	Bajo	975,139.0	4.9%
8	Italia	3.7%	Bajo	1,106,485.0	5.5%
9	Argentina	2.9%	Bajo	612,726.0	3.1%
10	Rep. Dominicana	0.4%	Bajo	91,474.0	0.5%
11	Colombia	0.3%	Bajo	91,801.0	0.5%
12	Ecuador	0.0%	Bajo	8,835.0	0.0%
13	México	0.0%	Importador neto	100,917.0	0.5%
14	Perú	0.0%	Importador neto	991.0	0.0%
15	Indonesia	0.0%	Importador neto	374,474.0	1.9%
16	Paraguay	-0.3%	Importador neto	52,161.0	0.3%
17	España	-1.1%	Importador neto	272,241.0	1.4%
18	Francia	-2.2%	Importador neto	303,514.0	1.5%
19	Estados Unidos	-2.9%	Importador neto	1,958,110.0	9.8%
20	Holanda	-4.6%	Importador neto	156,048.0	0.8%
21	Japón	-4.9%	Importador neto	11,139.0	0.1%
22	Reino Unido	-6.1%	Importador neto	108,215.0	0.5%
23	Alemania	-7.2%	Importador neto	433,018.0	2.2%

Fuente: FAO. Cálculos Observatorio Agrocadenas Colombia.

Colombia ocupó el puesto 11 dentro de los 24 países analizados, su indicador de especialización fue de 0,3%. Este resultado revela que el tabaco es un bien exportable, aunque su nivel de especialización es muy bajo para presentar ventajas competitivas. En consecuencia, se infiere que este producto es poco competitivo en el mercado mundial.

La evolución del indicador muestra un comportamiento deficiente. En efecto, el indicador de especialización para el tabaco pasó de 0.7% en 1994 a un valor negativo de -0.03% en el 2003, estos resultados señalan que un producto de tradición exportable se encuentra en retirada del mercado internacional y esta perdiendo competitividad.

Observatorio Agrocadenas Colombia
Ministerio de Agricultura y Desarrollo Rural

De los países del hemisferio americano, Brasil es el único con un nivel intermedio de especialización, en efecto, la participación de las exportaciones de ese país, en las que realiza todo el mundo, fue del 16%. Argentina, República Dominicana y Ecuador, presentan un nivel positivo de especialización aunque menor al 1%, al igual que Colombia. Los demás países del hemisferio presentan niveles de especialización negativos.

Todos los indicadores presentados muestran que, aunque el tabaco ostenta resultados positivos, éste presentó un deterioro significativo en sus exportaciones y un aumento en las importaciones lo cual le ha restado competitividad en el mercado internacional. A pesar de continuar presente en el mercado mundial, el tabaco colombiano se encuentra en retirada, con un nivel de especialización muy bajo y un desplazamiento en importancia de la cadena por productos más elaborados como los cigarrillos.

18. Conclusiones

El total de la superficie cultivada en Colombia con tabaco se redujo entre 1990 y 2004 en cerca del -1.8% anual, de tal forma que mientras en 1990 se dedicaban al cultivo de este producto, tanto rubio como negro, 19.906 Ha., en el 2004 el área cultivada fue de 16.121 Ha. La producción, a su vez, disminuyó a una tasa de -0.3% al año. Sin embargo, en el 2003 y 2004 la producción aumentó gracias al crecimiento del cultivo de tabaco rubio para la producción de cigarrillos, y se espera que esta condición modifique el patón de descenso en el área y la producción de la década del noventa.

En Colombia la cadena se caracteriza por estar integrada verticalmente desde el eslabón primario hasta el industrial. En el cultivo de tabaco se da una fuerte institucionalidad de la producción por contrato, situación que garantiza a los productores asistencia técnica y acceso a los insumos pero imprime rigideces a la producción, típicas de un mercado imperfecto, impidiendo al productor indagar en el mercado para encontrar mejores precios en insumos, o para su producto. El precio recibido por el agricultor depende básicamente de lo pactado con las tabacaleras; el margen de ganancia para la industria en relación con el sector agropecuario es cada vez mayor.

En el ámbito internacional la cadena de tabaco se caracteriza por una disminución en el consumo y un aumento en los inventarios, lo cual en un mercado perfecto conduciría a una reducción en los precios. No obstante, éstos se mantienen estables gracias a las ayudas y subsidios que otorgan algunos importantes productores. En general, para los agricultores el cultivo es cada vez menos rentable, mientras la industria emprende nuevas estrategias, expande sus mercados, concentrar cada vez más la producción y adquiere las empresas nacionales, con una estrategia financiera que explota las marcas reconocidas y los altos precios.

En Colombia los indicadores de competitividad señalan que en el eslabón primario, es decir, el tabaco, el país presentaba algunos niveles de competitividad pero estos han disminuido progresivamente, perdiendo su condición de exportador neto.

En general, en Colombia son diversos los factores económicos y sociales que benefician la competitividad del cultivo de tabaco: las características de clima y suelo tropical, el aumento progresivo en los rendimientos, los menores costos de producción en relación con países como Estados Unidos; y un constante crecimiento en el consumo aparente que ha dinamizado la demanda interna.

No obstante, en los últimos años se observan diferentes factores que van en contra de la rentabilidad del cultivo. El promedio de rendimientos aún se encuentra lejos del techo tecnológico nacional y mundial, las exportaciones de hoja de tabaco han disminuido y hay una menor participación de la producción nacional en el consumo aparente. La competencia en el mercado

Observatorio Agrocadenas Colombia
Ministerio de Agricultura y Desarrollo Rural

internacional se encuentra afectada por diferentes factores que tienen que ver por un lado, con la disminución en el consumo derivado de las campañas en contra del consumo y el estancamiento en los precios, y por otro lado, con las ayudas internas, las subvenciones y las barreras a la importación que utilizan muchos países productores para proteger un cultivo tradicionalmente rentable.

A pesar de lo anterior, la situación de la industria nacional es positiva, este es un sector que se consolida como exportador neto y con reconocidas capacidades competitivas, con excelentes resultados en cuanto a productividad y eficiencia. La condición de oligopolio y la presencia de las grandes tabacaleras internacionales en el país, son factores que tienden a modificar el escenario donde se desenvuelve dicha industria, seguramente hacia las características de la industria en el ámbito mundial, tales como: explotar marcas reconocidas, altos precios, estrategias publicitarias y una mayor concentración. Basta esperar que el efecto de dichos cambios en el sector primario sea positivo induciendo mejoras tecnológicas y aumentos en la producción. En los últimos años el aumento en área y la producción han evidenciado los posibles efectos.

19. Bibliografía

Banco Mundial y Organización Panamericana de la Salud. 2003. La epidemia del tabaquismo. Los gobiernos y los aspectos del control del tabaco. Publicación científica No 577.

Corporación Colombia Internacional CCI. 2001. Acuerdo De competitividad de la Cadena productiva del tabaco en Colombia. Bogotá, julio 4.

Food and Agriculture Organization. FAO. 2003. Cuestiones relacionadas con la economía mundial del tabaco. Estudio de casos seleccionados. Roma.

Ministerio de Agricultura y Desarrollo Rural. 2005. La agricultura colombiana frente al Tratado de Libre Comercio con Estados Unidos. Ramírez, Manuel; Martínez, Héctor et. al. "Transmisión de precios y efectos en producción y consumo". Bolsa Nacional Agropecuaria. Bogotá, enero. También puede verse en Observatorio de Agrocadenas Colombia IICA, Ministerio de Agricultura y Desarrollo Rural. 2004. Documento No 49. "Respuestas de la oferta y la demanda agrícola en el marco de un TLC con Estados Unidos." Bogotá, mayo.

Organización Internacional del Trabajo. OIT. 2003. Tendencias del empleo en el sector del tabaco: retos y perspectivas. Ginebra.

Programa de Competitividad e Industria. PEI. 2003. Análisis de la cadena competitiva de tabaco – cigarrillos.

Quintero, Luís Eduardo et. al. 2004. Costos de producción de tabaco en Colombia. Documento de trabajo No 43. Observatorio de Agrocadenas IICA, Ministerio de Agricultura y Desarrollo Rural. Febrero.

Ramírez, Manuel; Martínez, Héctor; Ortiz, Lila; González, Fredy y Barrios, Camilo. 2005a. Transmisión de precios y efectos en producción y consumo. Ministerio de Agricultura y Desarrollo Rural. Bolsa Nacional Agropecuaria. La agricultura colombiana frente al Tratado de Libre Comercio con Estados Unidos. Bogotá D.C., enero, 406-445. También puede verse en Observatorio Agrocadenas Colombia IICA - Ministerio de Agricultura y Desarrollo Rural. 2004. Documento No 49. Respuestas de la oferta y la demanda agrícola en el marco de un TLC con Estados Unidos. Bogotá D.C., mayo.

Ramírez, Manuel; Martínez, Héctor; Ortiz, Lila; González, Fredy y Barrios, Camilo. 2005b. Transmisión de precios y efectos en producción y consumo. Ministerio de Agricultura y Desarrollo

Rural. Bolsa Nacional Agropecuaria. La agricultura colombiana frente al Tratado de Libre Comercio con Estados Unidos. Bogotá D.C., enero, 406-445. También puede verse en Observatorio Agrocadenas Colombia IICA - Ministerio de Agricultura y Desarrollo Rural. 2004. Documento No 50. Relaciones de precios entre los diferentes eslabones de las cadenas agroproductivas en Colombia. Bogotá D.C., mayo.

Salazar, María Cristina. Aparceros en Boyacá. Bogotá. Ediciones Tercer Mundo.

ANEXO 1. METODOLOGÍA DE LOS INDICADORES DE COMPETITIVIDAD REVELADA

❖ **Indicador de Balanza Comercial Relativa (BCR):**

Mide la relación entre la balanza comercial neta y el flujo total de exportaciones e importaciones, respecto al mismo bien. Permite establecer el grado de ventaja ó desventaja comparativa existente y comparar su evolución en el tiempo.

$$\text{BCR} = (X_{ij} - M_{ij}) / (X_{ij} + M_{ij})$$

Donde,

X_{ij} = Exportaciones de un producto i por un país j al mercado mundial o un mercado específico.
 M_{ij} = Importaciones de un producto i por un país j al mercado mundial o un mercado específico.

Rango de variación: entre -100% y 100%.

- Si es mayor que cero y/o cercano a 100%, se trata de un sector exportador y por ende, competitivo.
- Si es menor que cero y/o cercano a -100%, se trata de un sector importador y carente de competitividad frente al mercado externo.

❖ **Indicador de Transabilidad:**

Mide la relación entre la balanza comercial neta y el consumo aparente respecto al mismo bien. Es decir, la participación de las exportaciones y/o importaciones en el consumo de un país.

$$T_{ij} = (X_{ij} - M_{ij}) / (Q_{ij} + M_{ij} - X_{ij})$$

Donde,

X_{ij} = exportaciones del producto i del país j.
 M_{ij} = importaciones del producto i del país j.
 Q_{ij} = producción doméstica del producto i del país j.

- Si $T_{ij} > 0$, el sector se considera exportador, dado que existe un exceso de oferta ($X_{ij} - M_{ij} > 0$), es decir, se asume como un sector competitivo.
 - Si $T_{ij} < 0$, es posible que se trate de un sector sustituidor de importaciones, o no competidor con las importaciones, dado que existe un exceso de demanda ($X_{ij} - M_{ij} < 0$). Se asume como un sector no competitivo.
- **Grado de apertura exportadora (GAE):** indica el grado en que las exportaciones de un producto con respecto a su consumo aparente, penetran en un mercado.

$$GAE = X_{ij} / (Q_{ij} + M_{ij} - X_{ij})$$

Si en un periodo de varios años, el indicador se acerca a cero, la competitividad de un país con respecto al resto del mundo está cayendo, ya que no existe la capacidad para sobrepasar el nivel de producción necesario para abastecer la demanda interna del país.

- **Grado de penetración de importaciones (GPI):** muestra la relación entre las importaciones de un bien o sector, y su consumo doméstico aparente.

$$GPI = M_{ij} / (Q_{ij} + M_{ij} - X_{ij})$$

El análisis es similar al del indicador anterior, solo que si el valor se acerca a cero, el sector es lo suficientemente competitivo, como para dedicar gran parte de la producción nacional a la exportación. Sin embargo, deben considerarse las restricciones de política comercial.

❖ **Indicador de Especialización Internacional:**

Este indicador establece la participación en el mercado mundial ó en un mercado específico. No solamente examina las exportaciones, sino que establece la vocación exportadora del país y su capacidad para construir ventajas permanentes, lo que se evidencia con el balance comercial del producto.

$$EI = (X_{ij} - M_{ij}) / (X_{im})$$

Donde,

X_{ij} : Exportaciones del bien i realizadas por el país j
 M_{ij} : Importaciones del bien i realizadas por el país j
 X_{im} : Exportaciones del bien i realizadas por el mundo.

Rango: Entre -100% y 100%.

Si el indicador es igual a 100%, el país tiene un alto grado de competitividad y especialización en ese rubro en el mercado de referencia y si es -100% el resultado se interpreta al contrario.

❖ **Indicador de Modo de Inserción al Mercado:**

Adaptando el indicador de Fajnzylver [1991], este indicador muestra la competitividad de un producto o cadena medida por la variación de su presencia en un mercado. De igual manera, muestra la adaptabilidad de los productos de exportación a los mercados en crecimiento [Bejarano 1998]. Este se puede observar a través de dos criterios:

- *Posicionamiento:* es el dinamismo relativo de un rubro en las exportaciones de un país. Se puede medir así:

Posicionamiento (P) = Tasa de crecimiento de las exportaciones del producto i por parte del país j.

Un rubro de exportación está mal posicionado cuando exporta rubros de bajo dinamismo relativo y viceversa.

Observatorio Agrocadenas Colombia
Ministerio de Agricultura y Desarrollo Rural

- *Eficiencia*: es la variación de la participación relativa de las exportaciones de un país en el mercado de un producto determinado. Se puede medir así:

Eficiencia (E) = Tasa de crecimiento de la participación porcentual de las exportaciones de un país j, en el total de las exportaciones mundiales del producto i.

Las exportaciones de un país son poco eficientes cuando la participación del rubro disminuye con respecto a otro(s) país(es) competidores y viceversa.

Al combinar los indicadores de Posicionamiento (P) y Eficiencia (E) se pueden presentar cuatro situaciones:

- a. Optima, cuando los dos conceptos P y E son favorables.
- b. Oportunidades perdidas, si P es favorable pero E es baja.
- c. Vulnerabilidad, si P es desfavorable pero E es alta.
- d. Retirada, si P y E son negativos.

Sobre esta base se puede identificar a los países que han aumentado su participación (“ganadores”) y los que la han disminuido (“perdedores”) en el mercado de un producto determinado.