

SECRETARIA AGROPECUARIA  
BOGOTA

11.165  
2a. Sección



# LA SIGATOKA NEGRA DEL PLATANO Y EL BANANO

Resumen y adaptación del  
manuscrito titulado: "La Sigatoka  
Negra del plátano y el  
banano", producido por las  
Divisiones de Comunicación  
y Sanidad Vegetal del Instituto  
Colombiano Agropecuario.  
Elaboración y Dirección: Fernando  
Enciso y Jorge Sarmiento.  
Supervisión Técnica: Ramiro  
Gómez y Elkin Bustamante.  
Fotografía: Jorge H. Cheverry,  
Rafael Rodríguez, Ramiro Gómez  
y Dupont. Traducción: Enciso y  
Adaptó: Fernando Enciso.

MINISTERIO DE AGRICULTURA  
INSTITUTO COLOMBIANO AGROPECUARIO  
DIVISION DE SANIDAD VEGETAL

ANALIZADO

31 AGO 1954

## Prevéngase contra la "sigatoka negra" del plátano y el banano



El plátano y el banano son productos muy importantes para nuestro país. El primero de ellos es básico en la alimentación de los colombianos, y por el segundo se reciben más de 75 millones de dólares al año por su exportación.



Desafortunadamente una terrible enfermedad que ataca a estos dos cultivos llamada SIGATOKA NEGRA, acaba de aparecer por primera vez en Colombia en la región de URABA...

...y si nos descuidamos ella puede acabar en corto tiempo con nuestros cultivos pequeños de plátano y banano.





La SIGATOKA NEGRA se identificó en Honduras (Centroamérica), en el año de 1972, luego, pasó a Belice (1976), Guatemala (1977), Nicaragua y El Salvador (1978), Costa Rica (1979), Panamá (1981) y finalmente apareció en la zona de Urabá. En estos países centroamericanos la enfermedad ha causado enormes problemas a los cultivadores de plátano y banano, ya que su control es muy caro.

Por todos los medios a nuestro alcance, debemos evitar que la SIGATOKA NEGRA se propague a otras regiones del país. Primero que todo, conozcamos sus síntomas para poder identificarla y reportarla a tiempo a las autoridades sanitarias.



## Síntomas

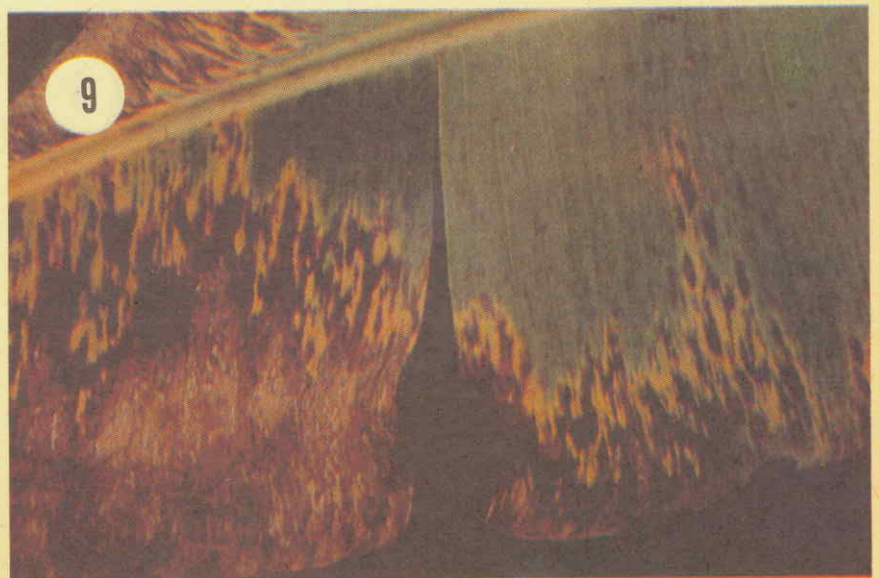
Los síntomas iniciales de la SIGATOKA NEGRA son puntos pequeños de color café rojizo que luego se convierten en rayas del mismo color, localizadas en el envés o cara interna de las hojas.

Estas rayas se alargan ligeramente y cambian su color café rojizo a café oscuro o casi negro. Más tarde se agrandan y se hacen más anchas.



A medida que la SIGATOKA NEGRA avanza, el centro negro de la lesión se hunde ligeramente, luego se seca y se vuelve ligeramente gris, aumenta la depresión y se rodea por un angosto borde bien definido.

A continuación las lesiones se unen . . .





...la hoja se vuelve negra y muere. Desde la aparición del primer síntoma a la muerte de la hoja, han pasado apenas 4 semanas, lo que pone de presente la gravedad del problema.

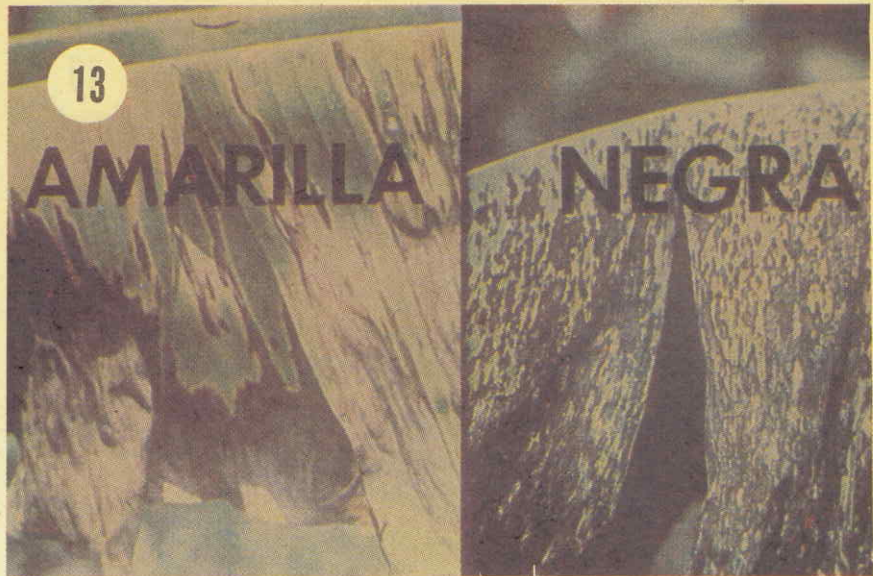
No debemos confundir la SIGATOKA NEGRA con la SIGATOKA AMARILLA. En esta última los síntomas iniciales son unas rayas amarillas, mientras que en la negra las rayas son de color café rojizo...



... las cuales se vuelven negras, lo que no sucede con la amarilla, cuyas rayas se tornan carmelitas y se hacen más anchas.

SIGATOKA AGROPECUARIA

Aunque en ambas enfermedades las rayas o manchas se unen hasta afectarla en su totalidad, la SIGATOKA NEGRA no solo mata la hoja, sino también la planta en corto tiempo.



## Propagación

La transmisión de la enfermedad es fácil, pues las semillas o esporas del hongo que la causa, son llevadas de una planta a otra por muchos medios, tales como el viento...

...ropa, calzado y herramientas de trabajo, y en hojas de plátano y banano que son transportadas de un lugar a otro.





también de colinos y cepas, de las zonas afectadas hacia otros lugares, ya que sobre estos materiales puede estar el hongo que causa la enfermedad.

Si visitamos cultivos de plátano o banano enfermos por SIGATOKA NEGRA, hay que tener mucho cuidado ya que en nuestra ropa u objetos personales podemos transportar el hongo a plantaciones sanas. Por lo tanto, nunca debemos regresar directamente a cultivos libres de esta enfermedad, sin habernos cambiado de ropa.



Reforcemos e intensifiquemos las medidas de control sanitario, porque cualquier material procedente de las zonas afectadas puede llevar consigo el hongo que produce la SIGATOKA NEGRA.

Y aunque su cultivo esté libre de este problema, revíselo periódicamente. En caso de sospecha, informe de inmediato al técnico agrícola más cercano a su finca...



...pues ello contribuye en gran parte a que los otros cultivos de Colombia continúen libres de esta peligrosa enfermedad... La SIGATOKA NEGRA.

### SEÑOR CULTIVADOR DE PLÁTANO Y BANANO

#### Recuerde que:

La SIGATOKA NEGRA es una grave enfermedad que ataca a los cultivos de plátano y banano, producida por un hongo llamado *Mycosphaerella fijiensis* var. *Difformis*, y cuyas esporas pueden viajar grandes distancias infectando nuevos cultivos.

Desafortunadamente esta enfermedad acaba de aparecer por primera vez en Colombia en la región de URABA, por lo que debemos tomar todas las medidas necesarias para evitar que se propague a otras zonas del país.

Por consiguiente NO transporte hojas de plátano, banano, bijao o platanillo, dentro o hacia fuera de URABA. Las autoridades sanitarias del ICA, la Policía Nacional y el Ejército, están autorizadas para impedir la circulación de los vehículos cuyos cargamentos estén cubiertos, cuñados o tapados con estas hojas.

NO visite cultivos enfermos por SIGATOKA NEGRA.