

4009.  
3 cop.

### Amigo Campesino:

*Colombia es un país campesino y al agro le debe en gran parte su desarrollo. En esta empresa el recurso humano ha tenido un aporte decisivo. Por eso, renovar nuestra vocación agrícola y pecuaria, no sólo debe ser un deseo particular o un propósito del Gobierno sino un verdadero compromiso nacional.*

*De otra parte, ha sido notorio el avance de la ciencia y la tecnología en materia agropecuaria a nivel mundial. Por medio de la investigación se ha llegado a mejorar los rendimientos de los cultivos y del ganado. Queremos que las nuevas técnicas vayan directamente al campo y a quienes diariamente, con sudor y sacrificio, labran la tierra.*

*Esta cartilla que hoy le entregamos tiene ese especial propósito. Busca en consecuencia, suministrarle conocimientos sencillos y prácticos, que han proporcionado magníficos resultados a quienes han seguido cabalmente las instrucciones indicadas y les han permitido mejores cosechas y mayores ingresos.*

*Esperamos que una vez usted compruebe los resultados, transmita y divulgue estas enseñanzas, que forman parte de una política nacional, encaminada a mejorar las condiciones humanas, sociales y económicas del campesino y su familia en todas las regiones del país.*

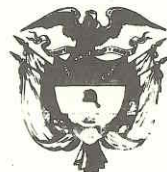
Cordialmente,

GUSTAVO DAJER CHADID  
Ministro de Agricultura

Anexo

40 09.

COLECCION AGROPECUARIA DE COLOMBIA  
BIBLIOTECA AGROPECUARIA  
DE COLOMBIA



República de Colombia

*Dr. JULIO CESAR TURBAY AYALA*  
Presidente de la República

*Dr. GUSTAVO DAJER CHADID*  
Ministro de Agricultura

*Dr. BALDOMERO CLEVÉS VARGAS*  
Gerente General del ICA



# PRODUZCAMOS MAS PLATANO

Jorge H. Echeverry R.\*  
José Antonio Arias  
Darío Arbeláez

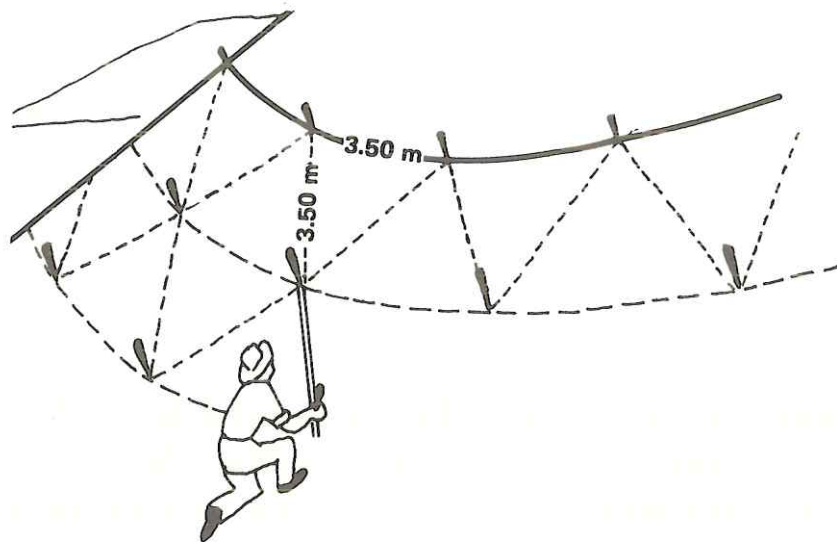
Con el crecimiento del mercado interno, el cultivo del plátano en Colombia se está desarrollando en forma comercial e intercalado con café, cacao, yuca y otros.

Para aumentar la producción es necesario cambiar algunas de las técnicas tradicionales por mejores prácticas de cultivo. En las páginas siguientes veremos algunas de ellas.

---

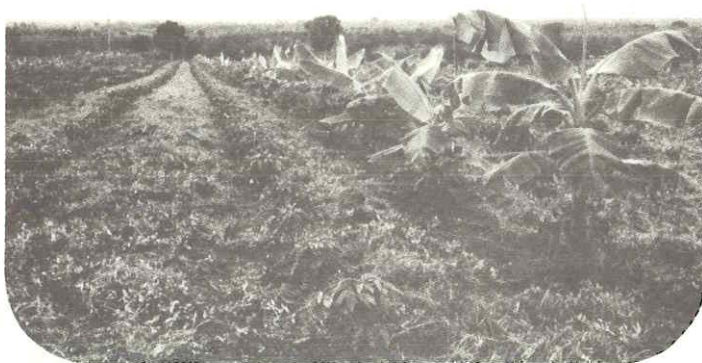
\* Respectivamente: Ingenieros Agrónomos de la División de Sanidad Vegetal, Apartado Aéreo 7984 ICA, Bogotá, de Sanidad Vegetal Armenia y del Programa de Desarrollo Federacafé, Proyecto Cacao-Plátano.

# TRAZADO DE LA PLANTACION



Para sembrar plátano usted puede escoger distancias de siembra entre tres y tres cincuenta metros; en terre-

nos pendientes trace siempre en curvas de nivel. Señale los sitios donde ha de hacer los hoyos para siembra.



Si va a sembrar plátano asociado con otros cultivos como el café, siémbrelo en hileras alternas con fajas del otro cultivo asociado; así puede obtener buenos resultados con el plátano sin disminuir los rendimientos del otro cultivo.

# CUANTA SEMILLA NECESITA

Para obtener un número adecuado de matas o unidades de producción usted necesita la siguiente cantidad de semilla por hectárea:

a) Si va a sembrar en cuadro:

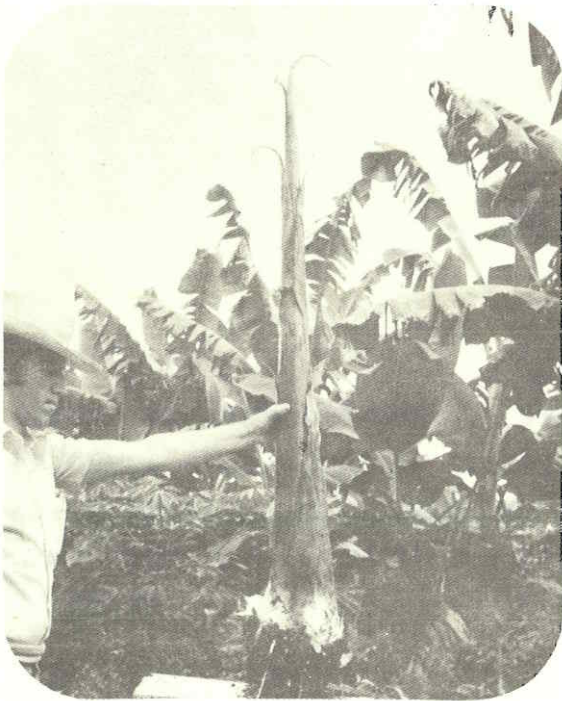
- A distancias de 3 x 3 requiere 1.111 semillas
- A distancias de 3,5 x 3,5 requiere 816 semillas
- A distancias de 4 x 4 requiere 625 semillas

b) Si va a sembrar en triángulo:

- A distancias de 3 x 3 requiere 1.282 semillas
- A distancias de 3,5 x 3,5 requiere 942 semillas
- A distancias de 4 x 4 requiere 722 semillas

c) Para plantaciones asociadas con café mediante siembra “en barreras”, usted puede necesitar 400 a 700 colinos de plátano y 3.700 a 8.650 colinos de café, por hectárea.

# COMO OBTENER LA SEMILLA



Obtenga siempre su semilla de plantaciones sanas.

Los colinos tipo aguja son los mejores; los de tipo orejón no sirven.



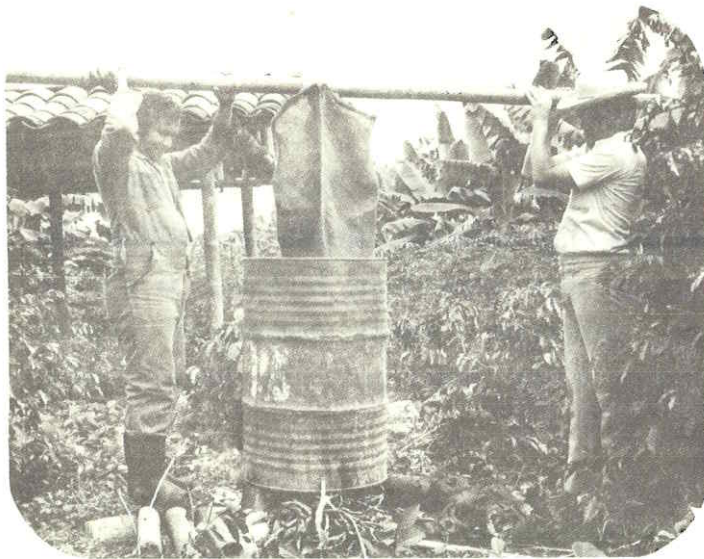
**Separe cuidadosamente el colino de la planta madre. Corte luego el tronco del colino a cinco centímetros de la cepa o de las yemas superiores.**

# TRATAMIENTO DE LA SEMILLA



Con un cuchillo bien afilado pele todas las raíces, tierra y partes de cepas que muestren lesiones o daños de insectos, hasta conseguir tejido sano. Esta labor se debe hacer fuera del cultivo.

Recuerde desinfestar la herramienta entre una semilla y otra .



Existen varias formas de tratar la semilla ya pelada. Un tratamiento puede ser con agua caliente (de 55 a 60° C) sumergiendo la semilla en el agua por 10 minutos.

También puede tratar la semilla químicamente, sumergiéndola durante uno a dos minutos en una mezcla de productos químicos así:

Furadan 3F: 250 centímetros cúbicos

Dithane M-45: 1 libra

Agua: 100 litros

Otra fórmula puede ser:

Nemagon 72%: 300 centímetros cúbicos

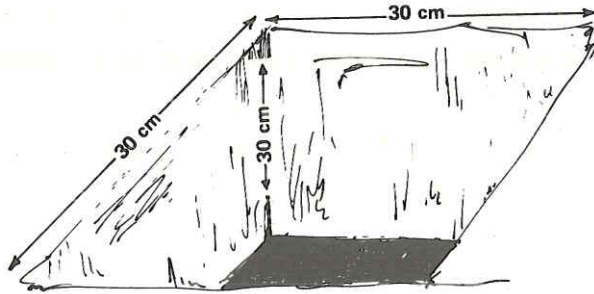
Malathion: 1.200 centímetros cúbicos

Dithane M-45: 1 libra

Triton: 100 centímetros cúbicos

Agua: 100 litros

# SIEMBRA

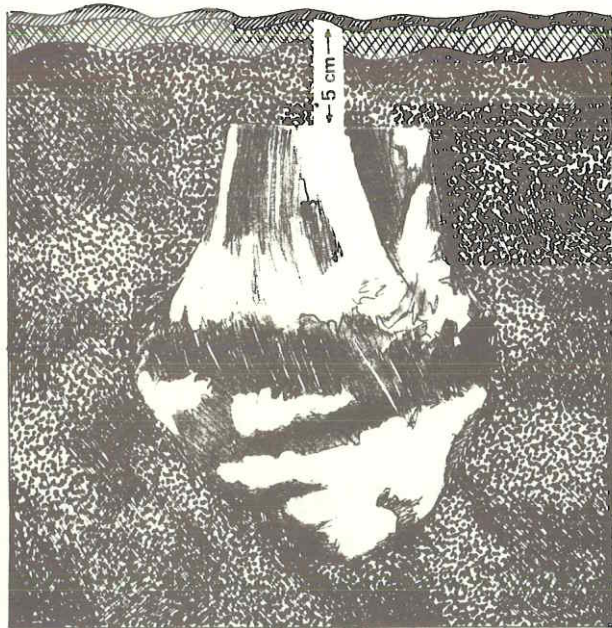


En los sitios que ha señalado al hacer el trazado de la plantación, haga los hoyos para la siembra.

Si el suelo es suelto haga los hoyos de 30 centímetros por cada lado y si el suelo es compacto y duro hágalos de 40 centímetros de lado.



— Ponga en el hoyo una capa gruesa de tierra negra mezclada con materia orgánica. En suelos pobres en fósforo agregue una a dos libras de Calfos o Roca fosfórica por hueco.



Siembre la cepa en posición normal y de tal manera que el tronco quede cinco centímetros más abajo del nivel del suelo. Termine de llenar el hueco con la tierra y luego pise el suelo para evitar encharcamientos.

En suelos gredosos debe sembrar la semilla a menor profundidad, especialmente en épocas lluviosas. Consulte al técnico agrícola.

# CONTROL DE MALEZAS



Quando se inicia el cultivo es muy necesario el plateo. Durante el desarrollo del cultivo se pueden utilizar herbicidas. Las gramíneas son las malezas que más retrasan el plátano.

# LA PODA Y EL DESHIJE O DESMACHE



La poda consiste en eliminar plantas improductivas conocidas como hijos bandera, orejones, puyones de agua o puyones falsos. Esta poda se debe hacer inmediatamente se inicie la brotación.



El deshije o desmache consiste en eliminar de la planta algunos hijos aunque sean aptos para producir, dejando solo los más vigorosos, profundos y bien localizados, para mantener así un número de plantas adecuado para sostener una buena producción.



Haga el primer deshije entre los cuatro y cinco meses después de la siembra, cuando los hijuelos ya han alcanzado suficiente desarrollo; nunca corte puyones que tengan menos de un metro de altura. Luego deshije cada cinco a seis semanas.



En cada sitio deben quedar no más de dos plantas en producción, dos hijas entre cuatro y siete meses y dos nietas entre uno y tres meses (dos familias por sitio).

Aproveche esta labor de deshije para cortar los troncos de la cosecha y asear la planta de hojas secas.

# ATENCIÓN



No olvide desinfestar la herramienta **SIEMPRE** al pasar de una planta a otra.

La labor se facilita usando dos herramientas; así, mientras usted trabaja con una de ellas, la otra está en el desinfectante.

Para desinfectar la herramienta sumérgjala durante 30 segundos en una de las siguientes soluciones:

- Una parte de formol más tres partes de agua.
- Una parte de creolina (específico Cooper) más 20 partes de agua.
- Una parte de Sanivet más 25 partes de agua.
- Una parte de Bradofen más 25 partes de agua.

# FERTILIZACION



Haga la primera fertilización a los dos o tres meses después de la siembra; aplique 60 gramos de urea, en corona.

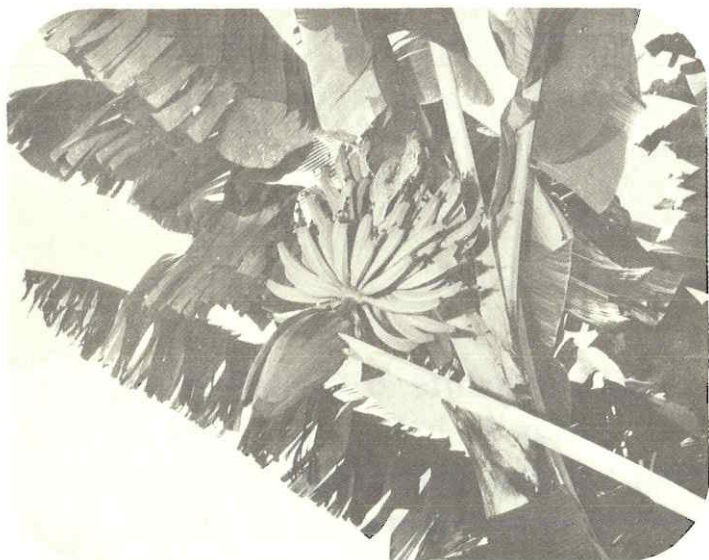
Luego fertilice cada cuatro a seis meses, aplicando el producto en corona alrededor de los puyones; para el caso use 100 a 150 gramos por planta de fertilizante compuesto, cloruro de potasio o sulfato de potasio.

# DESBACOTE O DESBELLOTE



El desbacote o desbellote consiste en quitar la bellota que está al final del vástago del racimo; sirve para evitar el volcamiento de la planta, principalmente en variedades de tipo alto como el dominico.

El desbacote o desbellote se debe hacer con la mano.



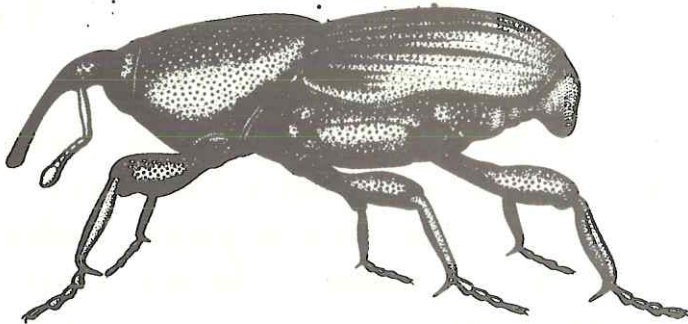
Cuando no es posible desbellojar con la mano, se debe usar una horqueta. Nunca se deben usar herramientas para esa labor.

# LA COSECHA



Coseche el racimo cuando haya adquirido su completa sazón. Primero haga una cortada en la planta madre a una altura mayor de la mitad para doblar el tronco y poder cortar el racimo sin maltratarlo ni golpearlo contra el suelo.

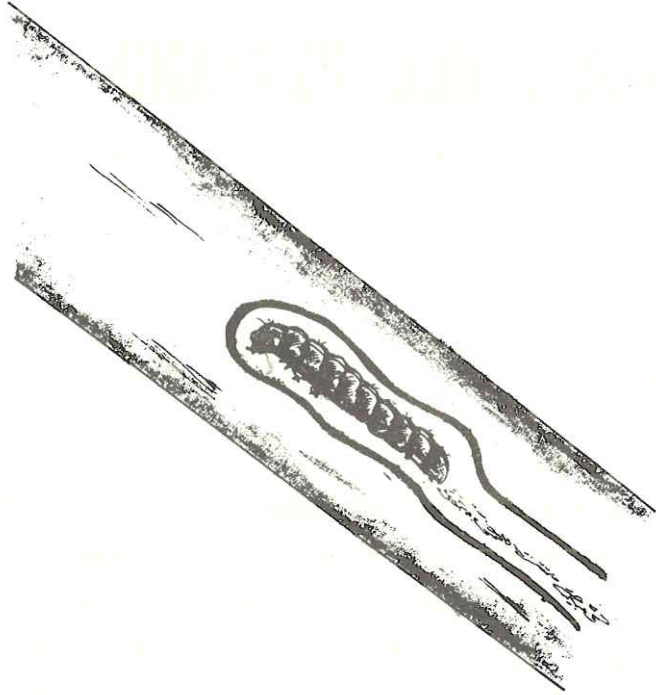
# PLAGAS DEL PLATANO



El tamaño real es aproximadamente de 5 mm.

La plaga más dañina del plátano es el “gorgojo” o “picudo negro”. Las larvas de color crema perforan la base del tronco (cepa) y hacen enormes galerías que debilitan la planta; ésta se dobla fácilmente.

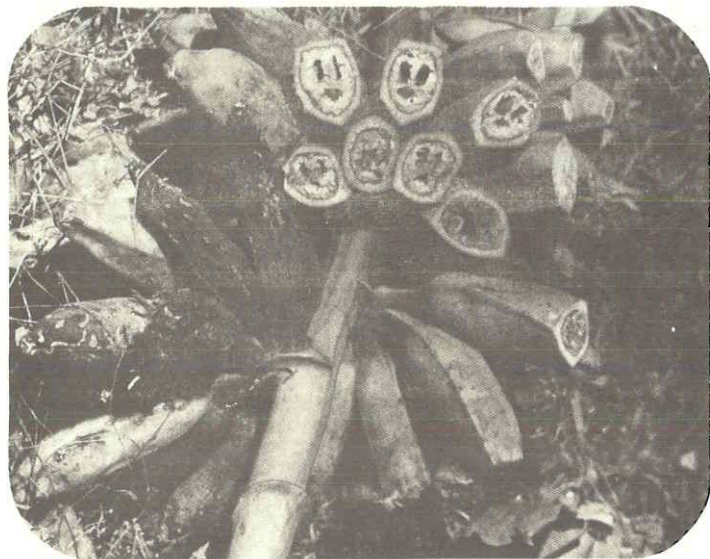
El aseo de las plantas, el control de las malezas y el uso de semilla sana es el mejor control.



La larva conocida como “gusano tornillo” que perfora el tronco se reconoce por una baba o líquido gelatinoso en los orificios de las galerías.

Para controlar esta plaga corte los troncos afectados, después espolvoree con Aldrin 2,5% o Aldrex 2, aplicando 100 gramos alrededor de cada mata.

# PRINCIPALES ENFERMEDADES DEL PLATANO



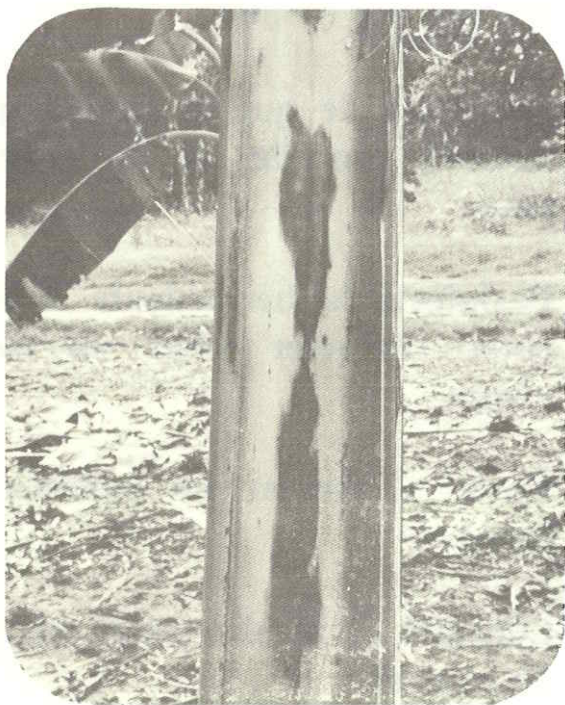
## **El Moko o Maduraviche:**

Esta grave enfermedad se reconoce por un amarillamiento de las hojas y porque hace que el racimo se madure antes de tiempo. Los plátanos se secan, se ponen negros y se deforman; por dentro de pudren.

Para controlar el moko tenga en cuenta estas recomendaciones:

- a) No cultive cuatrofilos, popocho o cachaco; esta variedad es muy atacada por el moko.
- b) Asegúrese de que la semilla que siembra procede de un cultivo sano.
- c) Desinfeste la herramienta al ejecutar cualquier labor en cada planta.
- d) Corte a tiempo las bellotas o bacotas.
- e) Consulte al técnico otras labores de control.





### **Bacteriosis o Pudrición Acuosa del Tronco.**

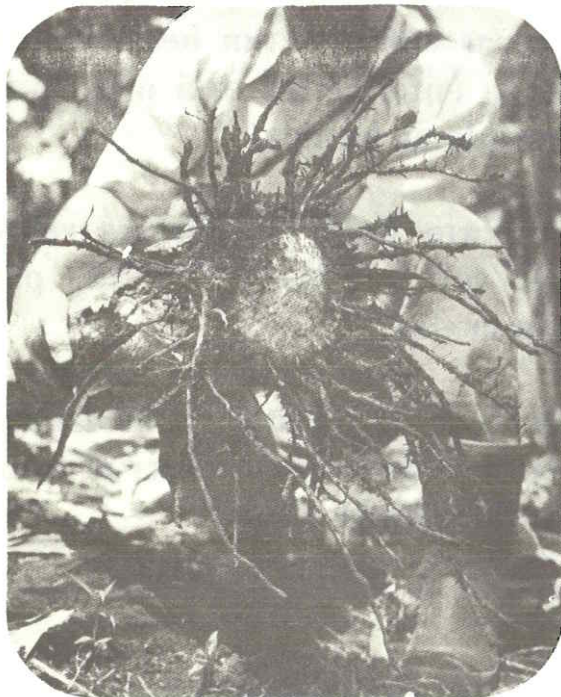
· Esta enfermedad consiste en una pudrición acuosa y de olor fétido en las calcetas o yaguas, o guascas exteriores del tronco. El tronco se pudre y se dobla por el peso del racimo.



Para controlar la bacteriosis corte las yaguas enfermas sin herir el tronco. Si la enfermedad está muy avanzada acuda al técnico.

No corte hojas ni guascas verdes porque son puertas de entrada para la enfermedad.

Recuerde desinfestar la herramienta antes y después de hacer el trabajo en cada planta.



### **Nemátodos.**

Los Nemátodos son animales microscópicos que afectan las raíces, la cepa o el rizoma produciendo heridas secas de color pardo oscuro, negro o rojizo. Los nemátodos también producen la muerte de las raíces dejando sola la raíz principal, que comienza a descomponerse para formar lo que llaman "Cola de ratón". Como las raíces mueren, la planta cae fácilmente y los racimos son pequeños y de poco peso.



Para evitar los nemátodos, pele y trate debidamente la semilla antes de sembrarla. Además, al sembrar en terrenos antiguamente sembrados de plátano y café, utilice productos químicos (nematicidas). Consulte al técnico agrícola.

# AMIGO AGRICULTOR

Si desea ampliar estos conceptos o consultar alguna duda al respecto, acuda al técnico. Este es su mejor colaborador.









Biblioteca Agropecuaria  
de Colombia - BAC



010100004577

La propiedad intelectual de este material pertenece al Instituto Colombiano Agropecuario ICA. El Instituto autoriza la reproducción total o parcial siempre y cuando se cite el título y página de esta publicación y se indique que la obra se puede obtener directamente en sus Oficinas Apartado Aéreo No. 151123 de Bogotá. PROHIBIDA SU REPRODUCCION PARA FINES COMERCIALES (Resolución del ICA No. 758, de 1976).

Publicación del ICA  
División de Comunicación  
Apartado Aéreo 151123 Bogotá, D.E.  
Se terminó de imprimir en Noviembre de 1980