

MEJORAMIENTO SISTEMÁTICO DE LA EMPRESA GANADERA

Inés y Raúl Carvajal¹

INTRODUCCIÓN

La finca Galgalá está ubicada en el Departamento de Cundinamarca, municipio de Nilo y vereda Callejón, desde hace 13 años orientamos su explotación a la producción y venta de leche y terneros destetos (Tabla 1). La metodología para la sistematización se inició hace 2 años.

Tabla 1. Características de la finca Galgalá

Descripción	Unidad	Cantidad	Observaciones
Área	Ha	71.5	
Precipitación.	mm ³	1.235	Bimodales
Temperatura	°C	28	
Topografía			
Plano	%	20	
Ondulado	%	20	
Pendiente	%	60	

En los potreros existen varios tipos de forrajes y plantas no convencionales pero consumidas por el ganado en 9 divisiones. No aplicamos absolutamente nada de herbicidas a los potreros. El control de plantas indeseables se realiza con guadaña o machete.

La genética se basa en la raza Cebú y existen proporciones hasta del 25 % de sangre *Bos taurus*. (Holstein, Pardo Suizo) en el 100 % de las vacas. El Toro es puro de la raza Bon (Blanco orejinegro).

El manejo del ganado consiste en ordeñar a mano con ternero apegado un promedio de 15 vacas. Esto se realiza a las 4 de la mañana. En este momento se les suministra a las vacas 1 kilo de afrecho de cervecera. Mensualmente se

mide con el jarro la producción de leche de cada vaca. La leche se vende en la Ciudad de Girardot a un expendedor y recibimos el valor de \$ 360 por botella.

Luego del ordeño las vacas salen a pastoreo con sus hijos hasta las 4 de la tarde hora en la cual se apartan las crías en un pequeño corral con agua y pasto de corte King grass picado por una máquina alimentada con energía eléctrica. Desde la hora del aparte, las 15 vacas y el toro reciben 10 kilos de pasto de corte en canoas de cemento cada uno.

Los terneros al nacer son pesados tatuados y curados sus ombligos. Las vacas se palpan según los servicios observados por el asistente técnico en los análisis de los listados. Los destetes se realizan con el criterio de proximidad de por lo menos dos meses al parto de las vacas.

Los machos son vendidos en la región y las terneras hijas de las mejores vacas se dejan para el levante.

Un trabajador atiende todas las labores de la finca. Nosotros vivimos en ella desde hace siete años y pla-



En el uso de pastos de corte se requiere una buena gestión administrativa

1 Propietarios finca Galgalá.

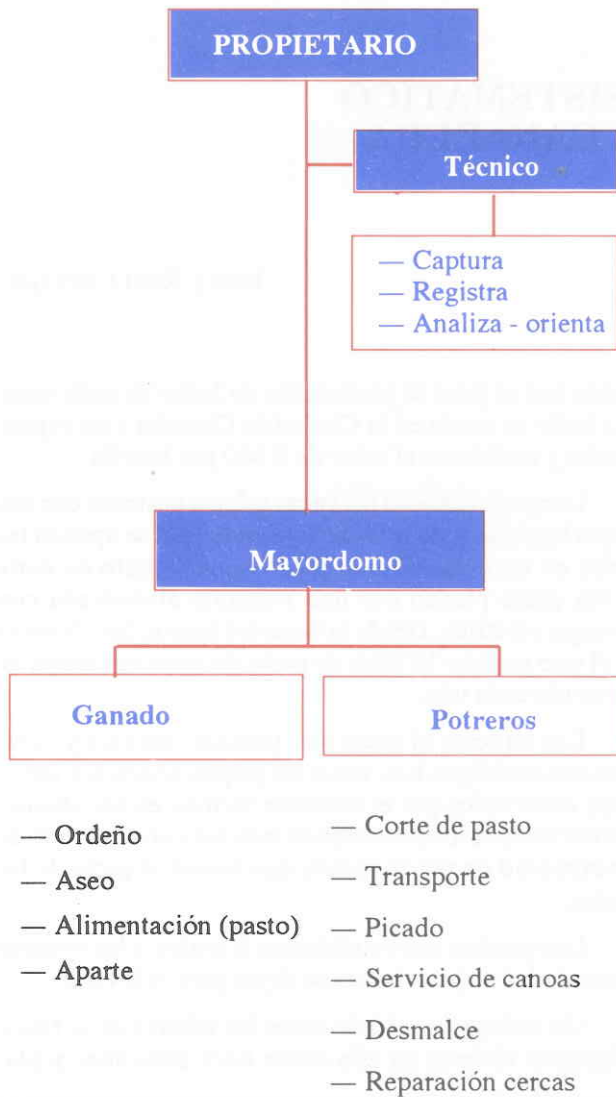


FIGURA 2. Organigrama finca Galgalá.
(31/1/98)

neamos y controlamos todas las tareas y la gestión general de la empresa.

ORGANIGRAMA Y FUNCIONES DE LA FINCA

Cada mes en la finca se analiza la información (Figura 2). El técnico realiza diferentes tipos de labores. (Figura 3)

Los resultados técnicos del período 1 de enero/97 a 31 de Enero/98 muestran que existe un inventario de

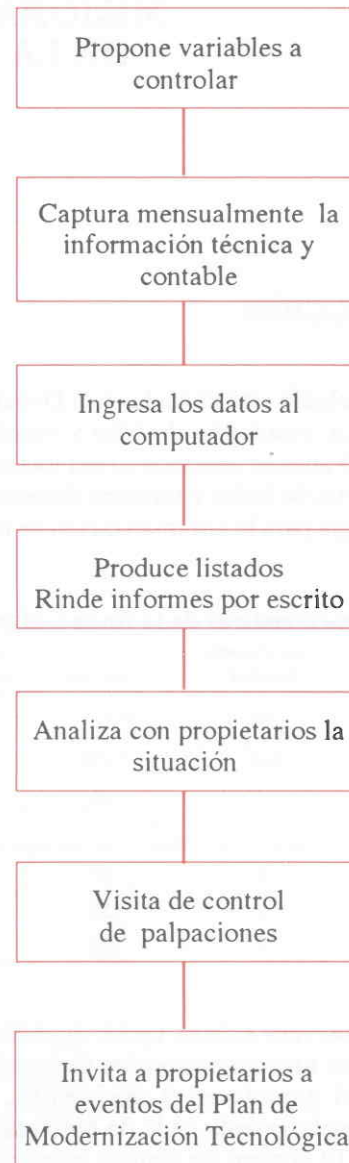


Figura 3. Labores realizadas por el técnico

33 cabezas. El 36.4 % del hato son animales menores de un año, El 30 % son vacas de 9 o más años (Tabla 2). Los indicadores técnicos corresponden solo a dos años de seguimiento, por lo tanto su interpretación debe ser cuidadosa. Estos principalmente se caracterizan porque las mortalidades de los terneros son altas y existen pocas hembras de reemplazo (Tabla 3).

Tabla 2. Estructura del hato de la finca Galgalá (31/1/98)

Grupos edad	Toros (cabezas)	Novillos (cabezas)	Novillas (cabezas)	Vacas (cabezas)	Cabezas total	% del hato
<1	---	7	5	---	12	36.4
1-2	---	---	2	---	2	6.1
2-3	---	---	---	---	---	0.0
3-4	---	---	---	---	---	0.0
4-5	---	---	---	2	2	6.1
5-6	1	---	---	3	4	12.1
6-7	---	---	---	---	---	0.0
7-8	---	---	---	2	2	6.1
8-9	---	---	---	1	1	3.0
=9	---	---	---	10	10	30.3
Total	1	7	7	18	33	100

TABLA 3. Indicadores técnicos de sistemas de producción de doble propósito del Alto Magdalena.

Finca: Galgala, período: 1/1/97-31/1/98

1. Inventario inicial

Hembras reemplazo:	29
Vacas:	18
Total hembras:	47
Temeros/nvos:	1
Toros:	0
Total hato:	48

2. Inventario final

Hembras reemplazo:	7
Vacas:	18
Total hembras:	25
Temeros/nvows:	7
Toros:	1
Total hato:	33

3. Reproducción

Edad destete (d):	365
Edad concepción (m):	39
Edad 1er. parto (m):	48
Nat. vacas (%)	75
Intervalo entre partos (d):	410
Parto 1er. servicio (d):	59
Abortos en nuevas	0
Nac. muertas nuevas	0
Abortos en vacas (%)	0
Nac. muertas vacas (%)	0

4. Producción de leche

Duración lact. (d):	260
Leche por lactancia	1200 botellas
Días secos	187

5. Mortalidad (%)

Mort. machos <1 año (%):	33 (1/3)
Mort. hembras <1 año (%):	47 (4/7)
Mort. Ma. 1-3 años (%):	0 (0/1)
Mort. Hem. 1-3 años (%):	0 (0/5)
Mort. en vacas (%)	0 (0/22)
Mort.en toros (%)	0 (0/1)

6. Ventas/compras

Venta de novillas	25 Edad: 1.7a
Vacas	4/22 Edad: 4.7a
Novillos	1/4 Edad: 0.9a
Compra de novillas	
Vacas	1
Toros	1

7. Peso corporal, kg

Hembras:	
6 meses:	130
1 año:	196
2 años:	320
1. parto:	440
Vacas 3+:	450
Machos:	
6 meses:	162
1 año:	200

Los resultados económicos (Enero 1 a 31 Diciembre 1997) muestran que durante el período hubo ingresos de \$ 13.431.400 por concepto de ventas de leche y animales (Tabla 4). Una vaca deja un margen bruto (Sin descontar los gastos indirectos) durante el período de \$ 499.000; mientras que una hectárea de la finca deja un margen bruto de \$ 120.000/año (Tabla 5). Durante el período hubo una utilidad de \$ 7.040.000. La rentabilidad fue del 30 % (Tabla 6).

Nosotros sabemos que lo más importante de nuestra participación es entusiasmarlos a todos ustedes para que acudan a las oficinas locales de CORPOICA en busca de apoyo en la sistematización de sus hatos. Si comparamos estos modestos resultados con otros analizados en el pasado, estamos seguros que con estos métodos orientamos mejor el control técnico y sobre todo de los costos de producción de nuestra empresa. De otra parte, los asistentes técnicos también tienen la

oportunidad de hallar y precisar más fácilmente limitantes de la producción; igualmente, si los problemas son de carácter general permite que los investigadores y los productores compartan y desarrollen formas participativas de trabajo.

TABLA 4. Ingresos y egresos del 1/1/97 al 31/12/97. Finca Galgalá.

Actividad	Rubro	Ingreso	Egreso	%
	Administración			
	— Mantenimiento		700.000	12
	Gastos ventas (leche)			
	— Transporte		741.000	13
	Costos producción			
	— Insumos (sal, droga, harina)			
Vacas doble propósito	—		963.500	17
	— Potreros		878.200	15
	— Mano de obra directa		2.249.900	40
	— Gastos indirectos			
	— Energía (establo, pica pasto)		150.000	3
	Venta animales	6.870.000		
	Venta de leche	6.561.400		
Total		13.431.400	5.682.600	100

TABLA 5. Margen bruto finca Galgalá. 1997.

INGRESOS	\$ (000)	\$ (000)
Venta de animales		6.870
Venta de leche		6.561
Total ingreso		13.431
Inventario final	9.890(A) subtotal	\$ 23.321
EGRESOS		
(Variables o directos)		
Insumos		963
Potreros		878
Mano obra directa		2.249
Total egresos		4.090
Inventario inicial	10.600 (B) subtotal	\$ 14.690
Margen bruto (A) ingresos -(B) egresos		\$ 8.631
Margen bruto/cabeza (n = 18 vacas)		499
Margen bruto/ha (71.5 has)		120

TABLA 6. Estado de pérdidas y ganancias 1/1/97 - 31/12/97.

EGRESOS	Totales \$ (000)	Ingresos \$ (000)	Totales \$ (000)
Inventario inicial 1-01-97	10.600	Inventario final	9.890
Costos variables (directos)	4.090	Ingresos	
		Leche 6.561	
		Animales 6.870	
		Subtotal	13.431
Gastos generales			
Mantenimiento \$700			
Transporte \$741			
Energía \$150			
Total gastos generales	1.591	Total ingresos	23.321
Total egresos	16.281	Total ingresos 23.321	
Ganancia neta	7.040	Pérdida neta -0-	
Rentabilidad 7.040 x 100 / 23.321 = 30 %			