

HUERTA CASERA

EL CULTIVO DE LA BERENJENA

Especialidad:	HUERTA CASERA
Módulo No. 2:	MANTENGAMOS NUESTRA HUERTA
Unidad No. 17:	MANUAL TECNICO

Andrés P. (Chav. - 3403)

CONTENIDO

INTRODUCCION	5
1. ASPECTOS GENERALES DE LA PLANTA	7
A. Clima	7
B. Suelos	7
C. Variedades de Berenjena	7
2. CULTIVO	9
A. Siembra	9
B. Abonamiento	9
C. Desyerbas	10
D. Otras labores de cultivo	10
3. PLAGAS Y ENFERMEDADES DE LA BERENJENA	11
A. Las plagas y su control	11
B. Las enfermedades y su control	12
4. COSECHA	15
BIBLIOGRAFIA	17

INTRODUCCION

La berenjena es un cultivo originario de la India.

Inicialmente se cultivó como planta ornamental.

Las variedades más usadas son de frutos morados, aunque también las hay de frutos amarillos y blancos.

Los frutos se consumen en tajadas fritas, en sopas, ensaladas, rellenos con carne, fritos cubiertos con huevo, en encurtidos y en muchas otras formas.

Son ricos en vitamina K, importante para el organismo.

Su importancia como cultivo comercial es nula, aunque se cultiva un poco a nivel de huerta casera en el Valle del Cauca y en la Costa Atlántica.

1. ASPECTOS GENERALES DE LA PLANTA

A. CLIMA

Se adapta a casi todos los climas de Colombia, excepto los más fríos y húmedos.

Prospera muy bien en regiones de temperatura entre 24 y 28 grados centígrados.

B. SUELOS

Los suelos para berenjena deben tener las mismas condiciones que se necesitan para el tomate, aunque la berenjena es más resistente a la humedad.

La berenjena se da muy bien en suelos francos, profundos y bien drenados.

C. VARIETADES DE BERENJENA

Las variedades son:

1. Bella Negra

Produce a los 80 días de transplantada.

Es muy popular como planta ornamental y para consumo.

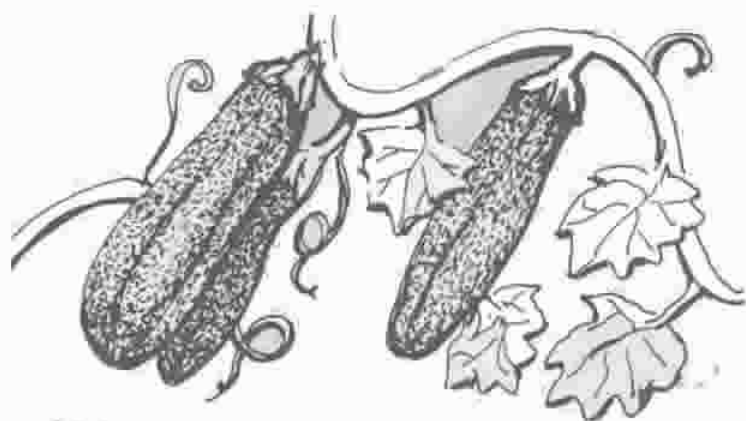
El fruto tiene forma de huevo y su piel es de color morado oscuro.

Las alturas recomendadas para su cultivo son de 1.500 m s.n.m.



2. Early Long Purple:

Produce a los 76 días de transplantada: Los frutos son largos, delgados, carnosos y muy lisos.



El color de los frutos es violeta cuando está tierno y luego se vuelve morado.

Se da muy bien a una altura de 0 a 1.200 metros sobre el nivel del mar.

3. Florida Market:

Produce a los 85 días de transplantada. Apropia para consumo fresco, el fruto es cilíndrico, de color oscuro.

La altura recomendada para su cultivo es de 0 a 1.500 metros.



A. SIEMBRA

La semilla se siembra en almácigo para luego ser transplantada al sitio definitivo. Obsérvese el plegable llamado "Prepare el semillero y transplante las hortalizas".

Usted puede obtener semilla de su cultivo si tiene el cuidado de escoger las mejores plantas y los mejores frutos.

Los frutos para semilla deben estar maduros.

Saque la semilla del fruto y lávela bien con agua limpia.

Déjela secar a la sombra y luego guárdela, con un poco de arasan para conservarlas mejor.

La siembra en el sitio definitivo se hace en eras para cultivos de huerta casera a 50 cms entre plantas por 90 centímetros entre surcos.

B. ABONAMIENTO

La cantidad y clase de abono que el cultivo necesita depende de la fertilidad del suelo.

En general para una mejor floración y cuajada del fruto, un buen fertilizante podría ser el fosfato de amonio.

C. DESYERBAS

Las desyerbas deben hacerse superficiales para no dañar las raíces. Mantenga el cultivo libre de malezas.

D. OTRAS LABORES DE CULTIVO

Es conveniente aporcar las plantas unos 15 días después del trasplante, para darles estabilidad.

Este aporque puede hacerse simultáneamente con la primera desyerba.

Los riegos deben ser frecuentes con el objeto de conservar buena humedad.

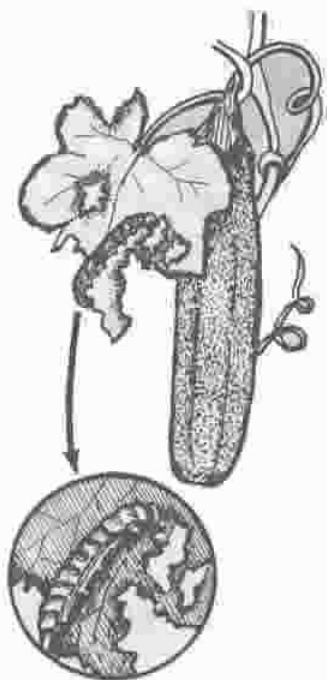
Otra práctica recomendable consiste en eliminar algunos chupones como en el caso del tomate, cuando se trate de obtener pocos frutos por planta y de buena calidad.

Cuando los frutos inician su crecimiento es conveniente ponerles tutores para que los frutos no toquen el suelo, evitando así las pudriciones de los frutos.

3. PLAGAS Y ENFERMEDADES DE LA BÉRENJENA

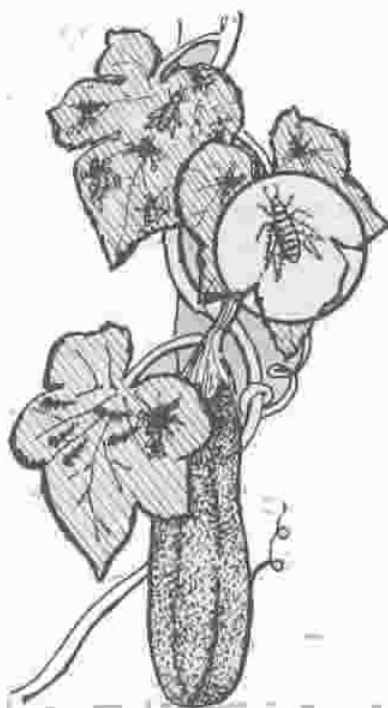
A. LAS PLAGAS Y SU CONTROL

1. Gusano cortador o trozador



Ataca las plantas después del trasplante, se controla con cebo envenenado.

2. Afidos o pulgones

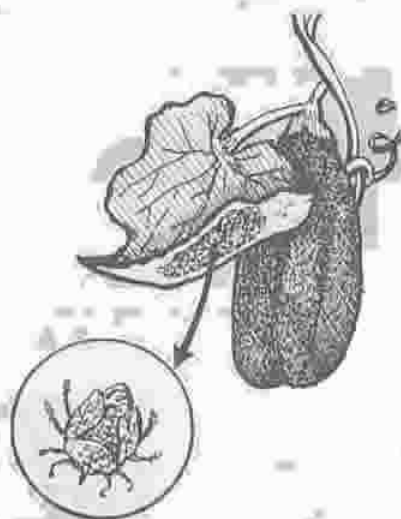


Los áfidos son insectos chupadores que atacan preferiblemente el follaje. Producen en la berenjena la mancha negra llamada fumajina la cual atrae las hormigas debido a la sustancia pegajosa y azucarada que se forma.

Se controla con aplicaciones de Malatihon o Ekatín.

3. Chinchas de encaje

Son pequeños chinchas de color blanquecino y forma achatada, con las alas y el tórax ensanchados, presentando la apariencia de un encaje.



Los adultos viven en grupos en el envés de las hojas, succionando la savia de la cual se alimentan.

Las plantas atacadas presentan numerosos puntos blancos y oscuros provenientes de los excrementos del insecto.

Su control se hace aplicando Malathion.

B. LAS ENFERMEDADES Y SU CONTROL

Las enfermedades de mayor ocurrencia en la berenjena son:

1. Pudrición del fruto

Es una enfermedad que ataca las partes aéreas de la planta.

En los tallos y pedúnculos se producen manchas alargadas; en las hojas manchas pequeñas y circulares que luego se vuelven alargadas.

En los frutos las manchas se presentan de color oscuro que rápidamente causan pudrición.

El control se hace usando variedades resistentes como la Florida Market.

2. Antracnosis

Esta enfermedad produce manchas y daño de los tejidos en las hojas y frutos. Se puede controlar con soluciones de dithane M-22 ó M, yr.

3. Marchitez bacterial

Causa en la planta una marchitez que comienza en la extremidad de los tallos y luego se propaga a todo el follaje hasta que la planta se seca y muere.

Su control se hace mediante:

- Rotación de cultivos
- Control de nemátodos
- Quema de los residuos de las cosechas
- Uso de variedades resistentes.

4. COSECHA

Se realiza de los 70 a 120 días después del trasplante.

Los frutos de la berenjena se cosechan tiernos, cuando tienen un color atractivo.

La maduración de los frutos no es uniforme. La cosecha se realiza en forma escalonada semanalmente una o dos veces, por unos seis meses aproximadamente.

BIBLIOGRAFIA

- CAICEDO, L.A. 1942 "Berenjena" Curso de Horticultura, Universidad Nacional de Colombia. Facultad de Ciencias Agropecuarias, Palmira, pág. 120-126.
- ICA. 1983. "Variedades de Hortalizas, recomendadas para su siembra en Colombia". Programa Nacional de Hortalizas, mimeografiado. Palmira.
- JARAMILLO, V.J. 1983. "Densidades recomendadas para siembra de hortalizas". Mimeografiado. Palmira.
- REYES, C. 1975. "El cultivo de la berenjena" Revista de la berenjena. Revista Esso Agrícola. No. 3. Bogotá, pág. 8-11.
- REED, L.B. 1972 "Berenjena" Insectos y Enfermedades de las Hortalizas en el Huerto Casero. Centro Regional de Ayuda Técnica, México, pág. 25-26.

CARTILLAS DEL MÓDULO

Manual Técnico

El cultivo de:	El repollo
	La coliflor
	Las coles
	La acetosa
	La lechuga
	La zanahoria
	La remolacha
	La cebolla de rama
	La cebolla cabezona
	El tomate
	El frijol
	La habichuela
	El pepino cohombro
	El ajo
	La ahuyama
	El perejil
	El cilantro
	La espinaca
	El rábano
	La berenjena
	El pimentón