

BAC

MODULO DIGITAL

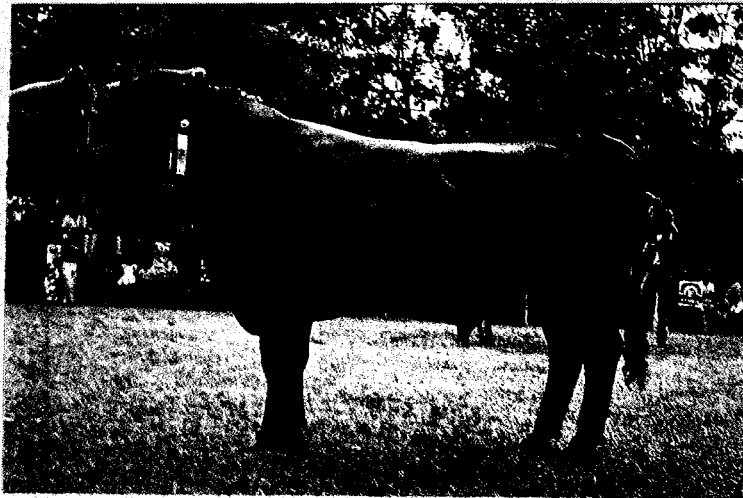


El documento fuente se encuentra en
La Biblioteca Agropecuaria de Colombia

ELEMENTOS BIBLIOGRAFICOS

TITULO: Pardo Suizo raza lechera para todos los climas

FUENTE: Agricultura de las Américas (Colombia), (Sep-Oct 1986), (no. 166) p. 22-23, 26



PARDO SUIZO

HISTORIA

El Pardo Suizo es una de las Razas más antiguas del mundo, descendiente directo del tipo cuerno corto, cuyos más lejanos representantes vivieron aproximadamente en el año 2.000 a. C. Se crió este tipo de Ganado en los valles de Suiza Central, donde fue utilizado como artículo de intercambio y exportación. Debido a que el Ganado Pardo se criaba en el cantón de "SCHWYZ", se le denominó la Raza de SCHWYZ. En 1859 se establecen sus características zootécnicas, se organizan concursos premiándose los animales de mejor tipo y mayor producción lechera y, registrando los más sobresalientes.

Por su alta rusticidad, fácil adaptación y alta producción se extendió por todo el centro de Europa. En América se le vió por primera vez cuando en 1869 fue-

ron importadas a Estados Unidos, 7 novillas y un toro. Se hicieron sucesivas importaciones y en 1904 se tenía un total de 98 animales. Posteriormente fue prohibida la importación de ganado Europeo debido a la fiebre aftosa. La Raza se expandió rápidamente por todos los Estados Unidos y auspiciada por la Asociación de Criadores de Brown Swis, fundada en 1880, se realizó una ardua labor zootécnica de selección y mejoramiento hasta convertirla en una de las Razas más productoras de leche y de las mejores en producción de grasa láctea del mundo.

Actualmente el tipo Suizo, siendo excelente por varias razones, conserva sus características de ganado de triple propósito: Leche, carne y trabajo. En cambio el tipo Americano se describe hoy como una Raza Lechera de conformación angulosa, con las típicas cuñas de las Razas especializadas.

EL PARDO SUIZO EN COLOMBIA

En agosto de 1928, la Sociedad de Agricultores de Caldas importó los primeros ejemplares de Suiza; un total de doce animales que fueron vendidos en Remate, a precios considerables.

El día 13 de abril de 1940 arribó al Puerto de Buenaventura la primera importación de los Estados Unidos, veintiseis ejemplares que adquirió el Departamento Nacional de Agricultura y que fueron distribuidos entre criadores del Valle del Cauca, Cundinamarca y distintos puestos de

**Raza lechera
para todos los climas**

monta del Ministerio de Economía.

La Raza se fue extendiendo rápidamente por todo el país y el 30 de octubre de 1945 se fundó la Asociación Colombiana de Criadores de Ganado Pardo Suizo, la que ha venido creciendo y trabajando por la difusión y mejoramiento de la raza dentro del país. En los últimos años se han hecho diferentes importaciones de los Estados Unidos; la Asociación con el fin de garantizar la calidad de los animales importados ha establecido unos requisitos mínimos de registro para estos animales.

La Raza se ha distribuido por todo el país y es factor importante en la producción lechera de las zonas ardientes.

En casi todos los Departamentos encuentran núcleos de la Raza y la Asociación cuenta con afiliados en cada sector pasando de cuatrocientos su número total.

La orientación de la cría de este ganado es suministrada a quien lo solicite por la Asociación.

VENTAJAS DE SU UTILIZACION

Raza hipermétrica (pesada), longilínea, fuerte, vigorosa.

PIEL: Fina, flexible, suave y elástica de un pelaje que varía de un tono pardo claro a pardo oscuro, zonas más claras alrededor del hocico, interior de las orejas, axilas, región inguinal y línea



doral. Nariz y lengua negras, pezuñas oscuras o negras, borla de la cola oscura.

CABEZA: Tamaño mediano, hocico ancho, fosas nasales grandes, quijada descarnada y fuerte, ojos grandes y brillantes, frente ancha y ligeramente cóncava en el centro; orejas de tamaño mediano mantenidas alerta, cuernos bien implantados, cortos encorvados hacia adelante y arriba de color negro.

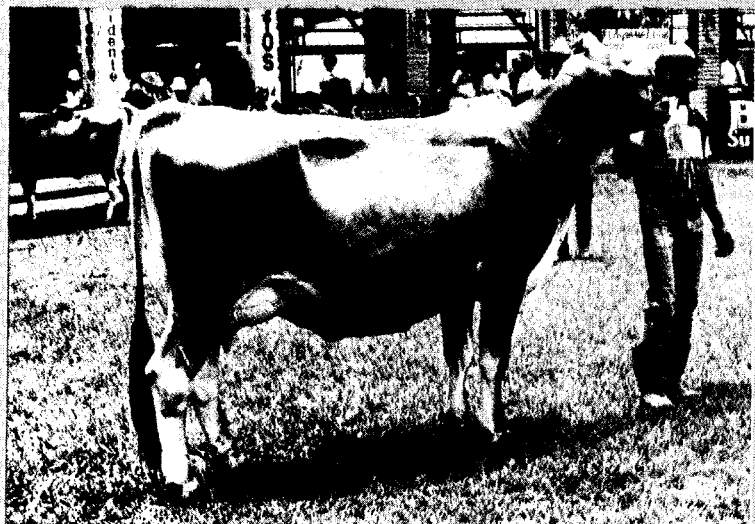
PALETAS: Descarnadas, fuertemente adheridas al cuerpo.

CUERPO: Tronco largo. Costilladas amplias y separadas y dirigi-

das hacia atrás diagonalmente, dorso y ancas rectas, anchas fuertes y descarnadas. Caderas anchas y niveles proporcionalmente con el dorso, descarnadas.

MIEMBROS: Bien separados, aplomados, definidos y fuertes. Hueso fino menudillos de largo mediano, fuertes. Corvejones descarnados, pezuñas cortas, redondeadas de talón ancho y palma plana.

En general es un animal que muestra una alta capacidad corporal y un gran temperamento lechero: Cuñas lecheras, gran desarrollo amplitud e irrigación de la ubre. (Pasa a la Página 26) →



CARACTERÍSTICAS FENOTÍPICAS

- * Alta producción lechera, lográndose promedios de 12.000 libras por lactancia con un % de grasa del 4.5 que es de los mayores en las Razas Lecheras.
- * Gran docilidad lo cual facilita su manejo.
- * Rusticidad y fortaleza, que la hace adaptarse con facilidad a las diferentes ecológicas.
- * Excelente en el pastoreo, su metabolismo es muy eficiente lo cual le permite una alta tasa de aprovechamiento del forraje. Su alimentación no depende de concentrados, esto la hace económica.
- * Pigmentación oscura que se traduce en adaptación al medio tropical.
- * Gran longitud. Vaca de 12 años produce normalmente leche y grasa.
- * Su adaptabilidad al trópico y su alta producción la hace ser la alternativa para lograr excelentes resultados en la hibridación con nuestro ganado Cebú, así como un excelente mestizaje son las razas autóctonas.

- * Su talla y peso así como la calidad de la carne hace que sus machos tengan magnífica acogida. Este factor aumenta considerablemente cuando los novillos son logrados en base hibridación (vigor híbrido) y a un buen manejo.
- * Elevado nivel de líbido en los machos reproductores.

RECOMENDACIONES

Todo ganadero debe considerar un principio fundamental

El bovino es una máquina de transformación que convierte elementos no aprovechables para la alimentación humana (pasto, forraje), en productos asimilables de alto poder nutricional: Leche, carne. De la calidad de la materia prima depende la eficiencia del proceso y la calidad del producto final. BUENOS PASTOS BUENA CARNE Y BUENA LECHE.

Igualmente de la calidad y capacidad metabólica del bovino dependen sus exigencias de materia prima. Hay que recordar que la Raza Pardo Suizo es de un alto poder metabólico, por lo tanto necesita condiciones mínimas de calidad en la materia prima (pasto).

No todas las razas tienen la misma EFICIENCIA por lo que unas necesitan mayor calidad nutricional que otras, de igual manera si un animal tiene mayor metabolismo y por lo tanto mayor convertibilidad y producción que otro, es lógico que sea más susceptible a las condiciones de stress, las que en su gran mayoría son consecuencias exclusiva de manejo, tanto en la tierra, los pastos, las aguas y de los animales, que tienen como solución simple la ORGANIZACIÓN; condición básica para el buen funcionamiento de cualquier actividad económica.

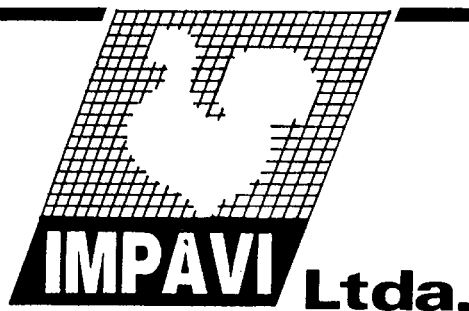
Se debe tener en cuenta lo siguiente:

$$\frac{\text{Rentabilidad}}{\text{Animal eficiente} + \text{Manejo} + \text{Organización}}$$

La Raza Pardo Suizo es eso: eficiencia y por lo tanto de su buena utilización y manejo depende una buena rentabilidad.

Hay otra serie de factores genéticos, reproductivos, sanitarios y económicos, etc., que afectan de una u otra forma la rentabilidad ganadera. La Raza Pardo Suizo al suministrarle condiciones mínimas y racionales de los factores antes señalados, demuestra al ganadero todas sus bondades y beneficios. ■

Impavilicorinnacimitticos
Awticollans



Calle 32 No. 27 - 57 - Apartado 229 Teléfonos: 34567 - 26604 - Palmira (V.)