

*Cenaduría y C. (Olivero - 3210)*

**HUERTA CASERA**

**EL CULTIVO DE LA ACELGA**

**Especialidad:** HUERTA CASERA  
**Módulo No. 2:** MANTENGAMOS NUESTRA HUERTA  
**Unidad No. 17:** MANUAL TECNICO

## **GRUPO DE TRABAJO**

<b>Contenido Técnico:</b>	Luz Dary Girato N. Regional Quindío José Ramiro Henao S. Regional Quindío
<b>Asesores Nacionales:</b>	Alonso Durque V. - Asesoría Agropecuaria Arnobio Maya B. División FAD
<b>Dibujo:</b>	César A. González M. Regional Quindío
<b>Diagramación:</b>	Grupo de Apoyo FAD

**Derechos reservados a favor del Servicio Nacional de Aprendizaje  
SENA.**

**Bogotá, Marzo de 1986.**

# CONTENIDO

INTRODUCCION	5
1. ASPECTOS GENERALES DE LA PLANTA	7
A. Clima	7
B. Suelo	8
C. Variedades de acelga	8
D. Propagación	8
E. Distancias de siembra	8
F. Abonamiento	9
G. Control de malezas	9
H. Raleos	9
I. Plagas de la acelga y su control	10
J. Enfermedades de la acelga y su control	10
K. Cosecha	10
BIBLIOGRAFIA	13

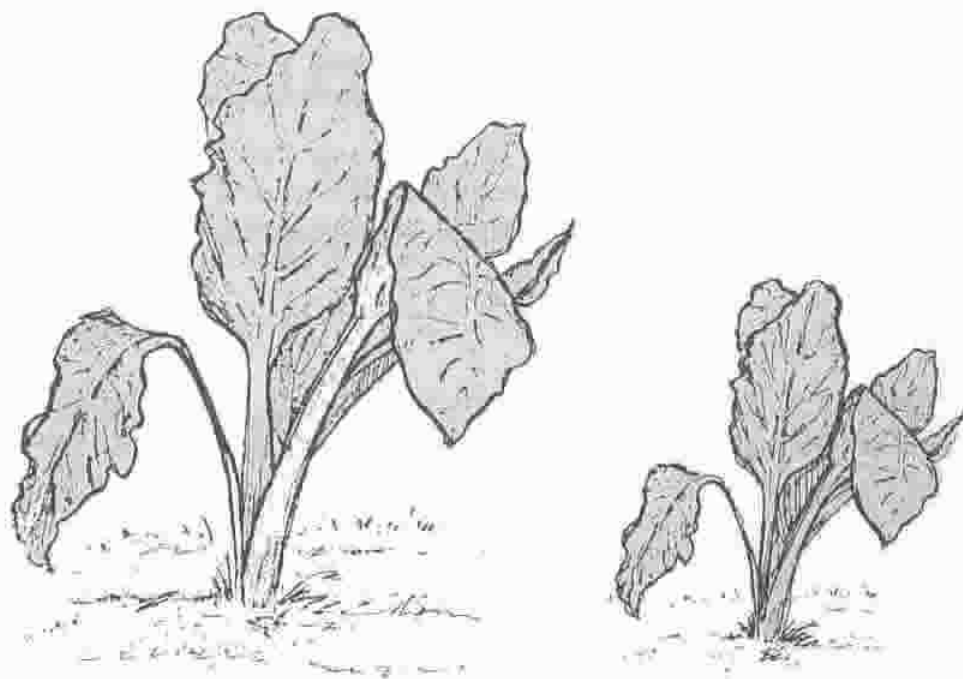
## INTRODUCCION

La acelga es una hortaliza muy importante para la alimentación porque es muy rica en calorías, proteínas, calcio, fósforo y otros minerales necesarios para mantener buena salud. De ella se consumen las hojas enteras, también se acostumbra usar únicamente los peciololes que son carnosos.

Es una hortaliza muy fácil de cultivar y de corto período vegetativo; su cultivo se está generalizando porque es de alto valor alimenticio.

# 1. ASPECTOS GENERALES DE LA PLANTA

## A. CLIMA



Se da bien en los tres climas de Colombia, pero los mejores rendimientos se obtienen en climas templados y fríos.

## B. SUELOS

La acelga se adapta a cualquier tipo de suelo; los suelos sueltos, livianos, bien drenados y con buena materia orgánica son óptimos para su cultivo.

## C. VARIEDADES

Son muchas las variedades de acelga pero las de mayor aceptación son las siguientes:

### a. LUCULLUS DARK GREEN

Son plantas vigorosas con hojas verde oscuro, arrugadas, pecíolos gruesos, anchos y blancos.

Esta variedad resiste temperaturas muy bajas.

### b. FOND HOOK GIANT

Son plantas altas, fuertes, hojas verde oscuro, muy crespas, pecíolos anchos, gruesos, blancos; según el clima se puede cosechar a los 60 días.

### c. VERDE COMUN

Son plantas con hojas más bien lisas, verde claro, con pecíolos largos, finos y verde claro.

## D. PREPARACION

La acelga es una hortaliza que se propaga por semillas, haciendo semillero o sembrándolas directamente, para después trasplantar las maticas que resulten como producto del raleo.

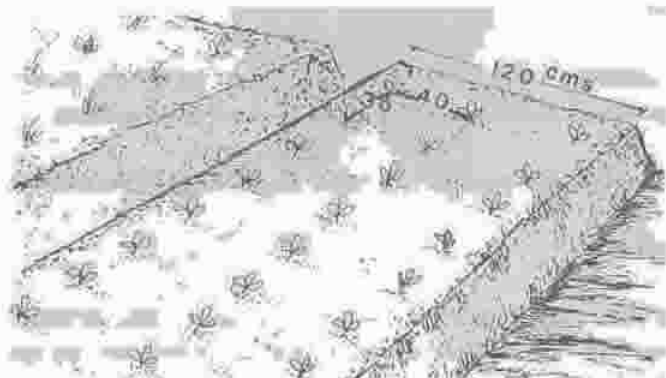
Si va a hacer semillero, le recomendamos la lectura del plegable llamado "Prepare el semillero y trasplante las hortalizas".

La acelga germina de los 5 a los 8 días.

## E. DISTANCIA DE SIEMBRA

Si usted siembra directamente la acelga coloque dos semillas por sitio, ó deposite semillas mejoradas en cada surco para después hacer raleo, las

plantas que se ralean se pueden trasplantar dejando las plantitas a 25 ó 30 centímetros de distancia y de 40 a 45 centímetros entre surcos.



## F. ABONAMIENTO

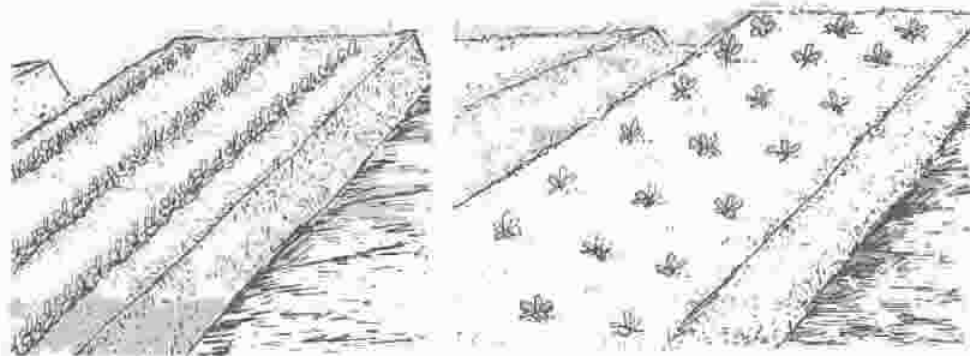
La acelga necesita buena cantidad de materia orgánica, ya sea estiércol bien descompuesto o compost, aplicando por lo menos 1 kilo por metro cuadrado.

## G. CONTROL DE MALEZAS

Para obtener una buena cosecha de acelgas es necesario mantener el cultivo libre de malezas. Esta labor se debe hacer con la mano o con el azadón evitando herir las plantas; a la vez se debe aflojar un poco el suelo para permitir la entrada de agua.

## H. RALEOS

Cuando se hace siembra directa de la acelga, es necesario ralear las plantas a los 30 días después de la germinación, dejando una sola mata por cada sitio.



## I. PLAGAS DE LA ACELGA Y SU CONTROL

### a. Pulguilla

Son cucarrones muy pequeños que dejan las hojas como un colador, atacan primero las hojas más tiernas y luego las maduras.

Se puede controlar con aplicaciones de Roxion o Malathion.

### b. Arañita roja

Son arañas muy pequeñas, ovaladas, rojas o rojo verdoso, se protegen con telarañas por debajo de las hojas. Se alimentan chupando la savia y deja las hojas de un color rojizo las cuales pueden acabar con el cultivo.

Se controlan haciendo aplicaciones con Metasystox.

## J. ENFERMEDADES Y SU CONTROL

### a. Mildew

Esta enfermedad se manifiesta por manchas oscuras, vellosas en las hojas. Los tejidos alrededor de las manchas se ponen amarillos, hasta secarse completamente; la enfermedad puede venir desde el semillero.

Se controla trasplantando plantas sanas y haciendo aplicaciones con Dithane M-4 cada semana.

## K. COSECHA

La cosecha se hace cuando las plantas han alcanzado un desarrollo completo, con un pecíolo bien formado.

Aproximadamente está lista para cosechas a los 60 ó 70 días y se puede hacer de dos maneras:

### a. Cosechando toda la planta

Se arranca la planta con la mano, se le corta la raíz con un cuchillo y se lavan muy bien las hojas con agua limpia.



#### **b. Cosechando por hojas**

Las hojas sazonadas se cortan con un cuchillo bien afilado para no maltratar las hojas que quedan en la planta. Después las hojas cortadas se lavan, se seleccionan por tamaños, se hacen atados o manojos de 10 a 12 hojas y se amarran.



## BIBLIOGRAFIA

CAICEDO, L.A. Curso de Horticultura, Universidad Nacional: 3a. ed. Palmira. 1972. 387 p.

PIENSE EN OTRA LUCIERNAGA FERÓZ

USIONEZ, F. "La Acelga". Horticultura. Sección de Administración Rural. Fundación Manuel Mejía. Mimeografiado Chinchiná. pp. 10-12.