

ASPECTOS ZOOTECNICOS DEL CERDO ZUNGO

Roberto Sabogal O.*
Arthur Owen B.

1. INTRODUCCION

En la Costa Norte de Colombia predomina el cerdo Zungo y cruces de éste con otras razas, tales como el Duroc, Poland China y Hampshire. La razón principal por la cual el cerdo Zungo predomina en ésta región del país es debida a su rusticidad, pues éste animal es capaz de sobrevivir y reproducirse en las condiciones adversas del trópico y de mal manejo, tales como alta temperatura y humedad y una pobre alimentación.

2. DESCRIPCION

Existen tres tipos de cerdo Zungo, dos medianos y uno pequeño, que presentan las siguientes características fenotípicas: color negro, pelo escaso, cuerpo angosto anca caída, jamón poco desarrollado, papada pendulosa y acumulación de grasa en la espalda. Para el campesino el cerdo Zungo es una fuente adicional de ingresos importantes y provee carne y grasa a su dieta.

* Médico Veterinario Zootecnista, M.S., Programa de Porcinos, ICA, Tibaitatá. Apartado Aereo 151123 El Dorado, Bogotá, Colombia; Ingeniero Agrónomo, Ph.D., Director Regional de Investigación. Apartado Aereo 233, ICA, Palmira (Valle).

3. CARACTERÍSTICAS REPRODUCTIVAS.

Las características reproductivas más importantes de las hembras Zungo con mal y buen manejo, hembras puras y cruzadas, se aprecian en la Tabla 1.

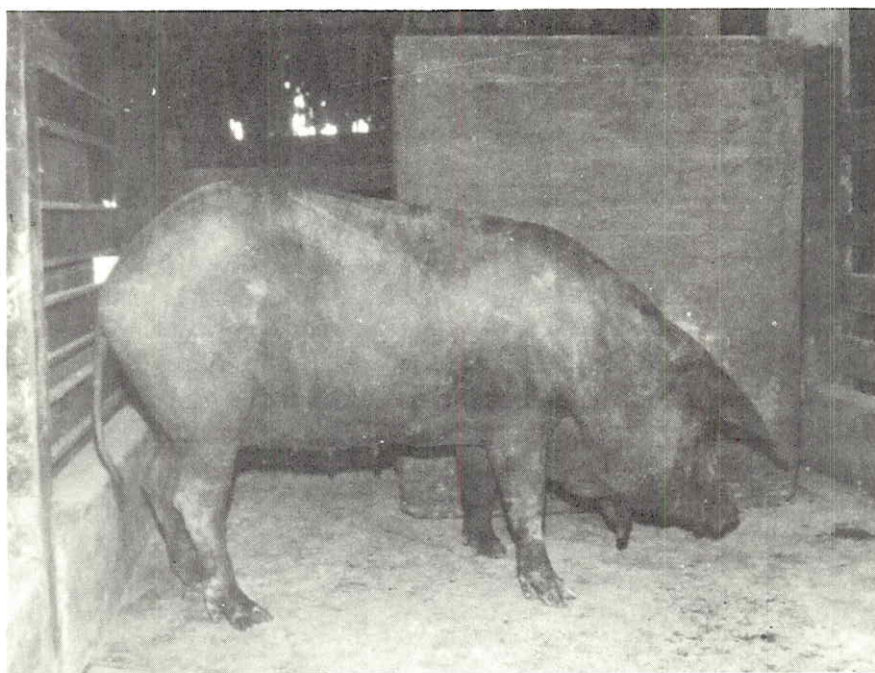
Los datos indican que el 85% de las hembras Zungo presentaron el primer celo entre cinco y siete meses de edad, con un peso de 53.0-68.0 kg. Las hembras puras y cruzadas mostraron el primer calor de 5 a 7 meses de edad y un peso de 80 kg. La duración del celo de todas las hembras, fué de tres días, con una duración de 18 a 23 días. Las hembras Zungo mal manejadas presentaron el menor número de lechones (6) y el peso más bajo (0.800 kg) al nacimiento, en comparación con las hembras cruzadas que produjeron 12 lechones al nacimiento con un peso de 1.3 kg. La mortalidad de lechones para las hembras mal manejadas fué de 50%, mientras que en las hembras cruzadas fué de 16%.

La edad recomendada para la monta de las hembras Zungo es aproximadamente de siete meses, con un peso entre 70 y 75 kg y los verracos deben entrar en servicio después de los ocho meses de edad, con un peso aproximado de 80 kg.

4. RENDIMIENTO PRODUCTIVO.

En la Tabla 2, aparecen los resultados sobre el rendimiento de cerdos Zungo, Duroc y los cruces Zungo por Duroc y Duroc por Zungo. De acuerdo con estos datos el cerdo Zungo puro, zootécnicamente es inferior al Duroc y a los cruces Duroc x Zungo y Zungo x Duroc bajo condiciones de manejo técnico.

Aunque no se ha comprobado, puede inferirse que en la forma tradicional el Zungo es superior al Duroc y posiblemente a los cruces recíprocos entre Zungo y Duroc, manejados en igual forma, ya que el cerdo Zungo ha demostrado ser un animal rústico. Aún cuando el cerdo Zungo crece lentamente, tiene baja eficiencia alimenticia, deposita mucha



Hembra Zungo, tipo mediano, común en la Costa Atlántica.

TABLA 1. Algunas características reproductivas de hembras Zungo con mal y buen manejo, hembras puras y cruzadas.

Parámetro	Zungo		Puras	Cruzadas
	mal manejado	bien manejado		
Edad aparición primer celo, meses	Sin datos	5 - 7	5-7	5 - 7
Peso cerda primer calor, kg	Sin datos	53-68	80	80
Duración celo, días	3	3	3	3
Intervalo 1º y 2º celo, días	18 - 23	18-23	18-23	18-23
Aparición celo después del destete, días	3 - 7	3-7	3-7	3-7
Número lechones al nacimiento	6	8	10	12
Peso promedio lechón al nacimiento, kg	0.800	0.980	1.3	1.3
Número lechones al destete/camada	3	7.4	8	10
Peso promedio lechón al destete, kg	7	11	12	12
Destete, días	100	56	56	56
Mortalidad, %	50	18	20	16

FUENTE: Reza, 1984 y Sabogal, 1981.

TABLA 2. Rendimiento de cerdos Zungo, Duroc y sus cruces recíprocos durante el período de crecimiento - acabado.

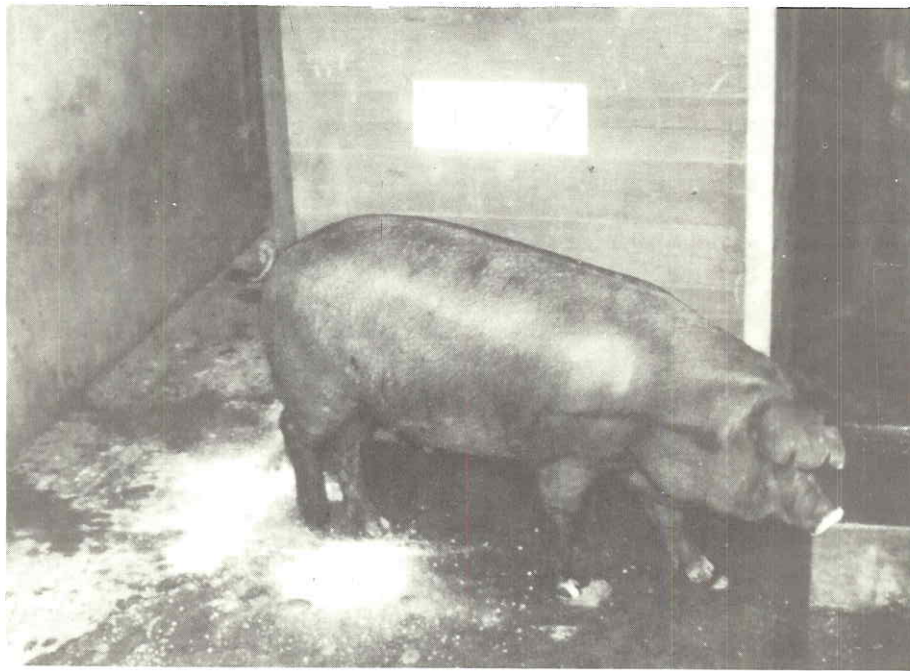
PARAMETROS	Tipo de cerdo <u>1/</u>			
	ZZ	DZ	ZD	DD
Número de animales	51	58	52	49
Peso inicial lechón, kg.	10.4	12.7	13.7	12.6
Peso final/cerdo, kg.	89.7	90.6	90.7	90.7
Duración período/días	172.5	133.0	126.5	127.0
Aumento total de peso, kg	79.0	77.8	77.0	78.1
Aumento promedio/día, kg.	0.462	0.585	0.609	0.615
Consumo promedio/día, kg.	1.9	2.2	2.2	2.
Conversión alimenticia	4.2	3.8	3.7	3.5
Espesor grasa dorsal, cm.	4.9	4.2	4.3	3.8

1/ ZZ = Zungo; DZ = Duroc x Zungo; ZD = Zungo x Duroc y DD = Duroc.

grasa en la espalda y posee jamones muy pobres, la característica de su rusticidad contrarresta estos defectos y lo sitúa en una categoría especial.

5. RECOMENDACIONES PARA SU MANEJO

Correctamente manejados, los cerdos Duroc puro y sus cruces con el Zungo aventajan al Zungo puro; por tanto, pa-



Macho castrado producto del cruce de macho Duroc con hembra Zungo.

ra establecer una piara comercial se deberán utilizar cerdos de razas mejoradas tales como el Duroc, o emplear inicialmente el cerdo Zungo, utilizandolo como animal base o sea aquel que se cruzará con un cerdo Duroc para obtener cerdos cruzados o híbridos, que se comportan en forma similar a los Duroc puros.

Sí se trata de asignarles animales mejorados a pequeños porcicultores, para levantarlos y engordarlos, con la supervisión de un técnico en los programas de crédito dirigido, se deben usar lechones híbridos DZ o ZD. Sí el programa es de cría, a los pequeños porcicultores se les debe asignar hembritas Zungo sanas y un macho Duroc puro o hembritas DZ, preferiblemente con un macho de otra raza distinta al Duroc, aún cuando se pudiera utilizar un macho Duroc.

* * * * *

SABIA USTED QUE...

La Costa Norte de Colombia, área que abarca siete departamentos, posee una población porcina calculada en 570.195 animales?.

El cerdo que predomina en la Costa Atlántica del país es el criollo denominado Zungo?.

El 23.8% de la población total porcina nacional está representada por el cerdo Zungo o cruces del mismo con razas mejoradas?.