

Una nueva especie de *Iseropus* (Hymenoptera: Ichneumonidae) parásito de pupas de *Lichnoptera gulo* H.-S. (Lepidoptera: Noctuidae) en Colombia¹.

Por: Alex E. Bustillo²

Durante estudios de parasitismo del gusano rojo peludo, *Lichnoptera gulo* H.-S. defoliador del ciprés, *Cupressus lusitanica* Mill. y pino patula, *Pinus patula* Schl. et Cham. en Antioquia (Colombia), se obtuvo entre otros un parásito que emergió de pupas de este noctuido. Este insecto fue identificado por el Dr. R.W. Carlson como una nueva especie en el género *Iseropus*. De acuerdo con Townes y Townes (1960) y con Carlson³ el género *Iseropus* no ha sido registrado con anterioridad en Sur América. A continuación se presenta la descripción de esta nueva especie *I. gulensis* (Figura 1).

HOLOTIPO, HEMBRA. Longitud 9,4 mm excluyendo el ovipositor que mide 4,0 mm y sobresale 2,9 mm.

Cabeza aproximadamente tan ancha como el tórax; clipeo, cara y frente totalmente negros; clipeo convexo la parte superior con una muesca en el medio; palpos maxilares y labiales blancos; carina occipital completa. Antena con el flagelo de color pardo y compuesto de 29 artejos; escapo y pedicelo de color pardo oscuro a negro; segundo artejo, dos tercios más largo que el primero; artejos tercero, cuarto y quinto ligeramente más pequeños que los dos primeros, los demás disminuyen su tamaño gradualmente.

Tórax negro; pelos sobre el mesoscutum uniformemente distribuidos, con una longitud promedio de 0,32 mm; carina submetapleural completa; tegula pardo oscura a negra.

Patas anteriores y medias con la coxa y trocanter de color blanco a amarillo pálido, base de la coxa ligeramente más oscura; fémur, tibia y tarsos de color amarillo a ligeramente pardo rojizos. Patas posteriores iguales pero con la coxa y trocanter ligeramente pardo rojizas y la unión del trocanter y fémur pardo oscuros.

Alas anteriores miden 8,1 mm de longitud, el areolet recibe la segunda vena recurrente más allá de su mitad. Alas posteriores de 5,7 mm en longitud.

Abdomen aproximadamente el doble de la longitud del tórax. El primer segmento relativamente corto y ancho, las carinas media y laterales bien marcadas. Los cuatro primeros segmentos abdominales de color pardo rojizo, el quinto pardo oscuro y el sexto, séptimo y octavo de color negro; la parte posterior de cada uno de los segmentos segundo, tercero, cuarto y quinto presenta una banda negra, esta banda tiene un ancho de aproximadamente un cuarto la longitud de su respectivo segmento. La placa subgenital completamente esclerotizada.

Ovipositor recto, comprimido, cóncavo arriba de color pardo rojizo; dientes basales con bordes muy oblicuos; válvulas de color marrón oscuro, y con setas inclinadas en un ángulo de 45°.

1 Contribución del Programa Nacional de Entomología del ICA.

2 Entomólogo. Estación Experimental "Tulio Ospina" ICA. Apartado Aéreo 51764 Medellín, Colombia.

3 Carlson, R.W. Comunicación personal. Febrero, 1975.

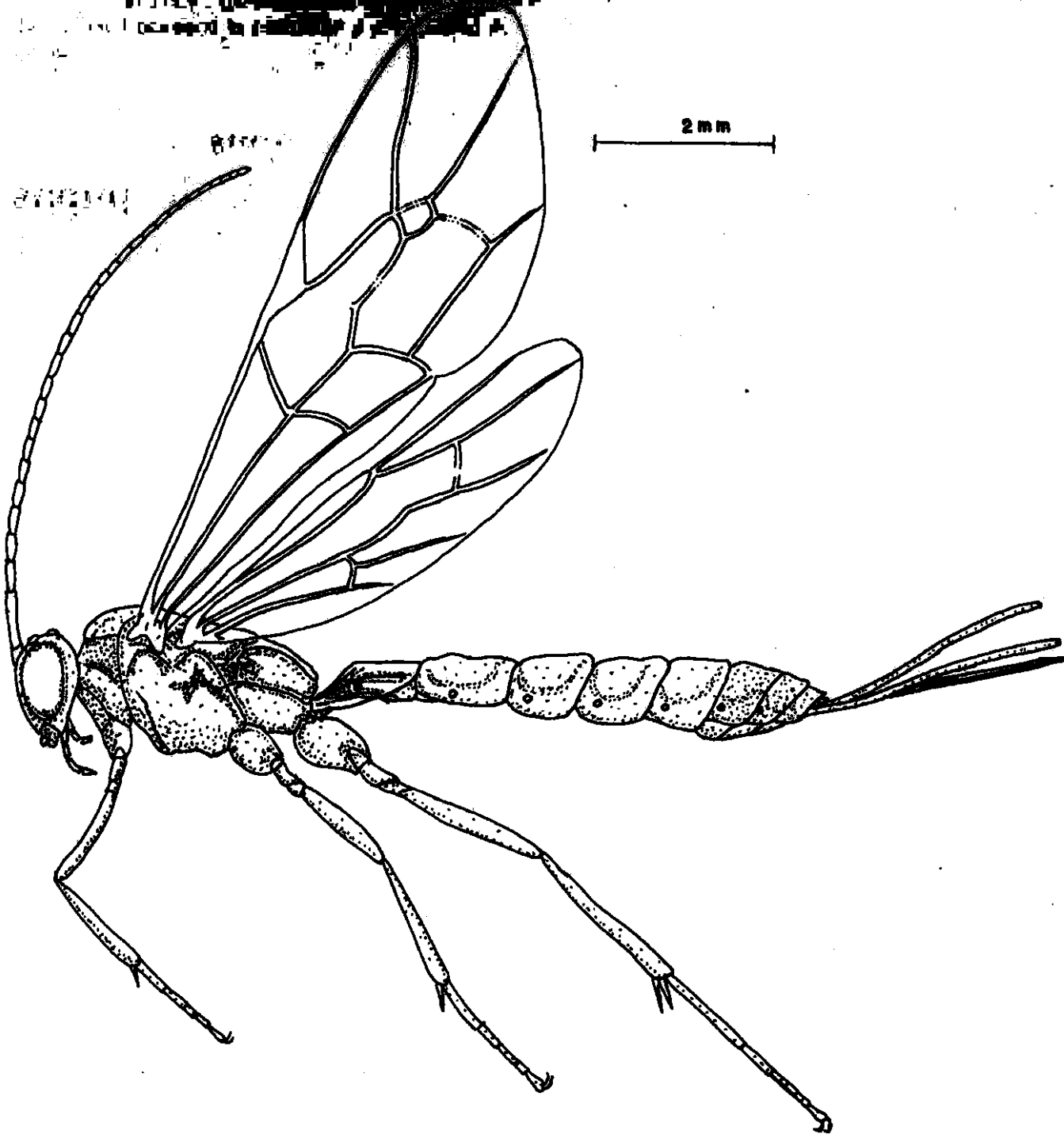


FIGURA 1. Adulto hembra de *Iseropus gulensis*, nueva especie.